

1170

Avril 2021

Périodique officiel de la Commune
de Watermael-Boitsfort

April 2021

Officieel periodiek van de Gemeente
Watermaal-Bosvoorde

#38

DOSSIER

**UNE RECYCLERIE À
WATERMAEL-BOITSFORT,
du zéro déchet
aux mille ressources !**

**EEN KRINGLOOPWINKEL
IN WATERMAAL-BOSVOORDE,
van nul afval naar
duizend hulpbronnen!**



PROMO SOLAIRE

A l'achat de lunettes solaires recevez gratuitement* les verres teintés à votre vue ou vos verres progressifs à 200€ la paire

OPTICIEN
Guy
Mauroit

Jean-philippe Biddelo
Sophie Delhomme

Place Keym 77 - 1170 Bruxelles
02 660 06 74
www.opticienguymauroit.be



I EDITO

Il y a un an, jour pour jour, la phrase « prenons soin les uns des autres » revêtait un sens que nous n'avions jamais soupçonné... Toutes et tous, nous avons appris de nouveaux gestes, de nouveaux mots et surtout de nouvelles contraintes dont nous nous serions bien passés. Et nous aimerions toutes et tous véritablement tourner la page de cette période que nous n'avions jamais imaginée aussi longue.

Toutes et tous nous avons dû nous adapter avec plus ou moins de facilités selon nos situations de vie mais aussi selon nos caractères. Que nous soyons à risque ou non, nos peurs, nos sentiments de privation ou nos besoins de relation se placent sur un curseur qui est propre à chacun de nous.

L'incertitude est encore grande, mais ce dont nous sommes sûrs, c'est l'envie de nous retrouver, de continuer à se préoccuper des uns des autres, et de prendre soin. La Commune continue en ce sens, plus que jamais en organisant le transport pour la vaccination, en facilitant les solidarités, en

prenant soin des plus fragiles d'entre nous. Ce journal est également là pour y contribuer, pour nous garder en lien et vous informer sur ce qui avance, sur les perspectives positives.

Le printemps est là, les fleurs se redéployeront bientôt de toutes parts dans notre belle commune. Cette beauté-là, c'est une certitude à venir !

Le Collège des Bourgmestre et Échevin.e.s

Toen we een jaar geleden, dag voor dag, de uitdrukking "laten we voor elkaar zorgen" schreven, hadden we geen flauw vermoeden van wat dit zou gaan betekenen... Sindsdien hebben we allemaal nieuwe gebaren, nieuwe woorden geleerd en jammer genoeg ook nieuwe beperkingen. We zouden allemaal graag de bladzijde omslaan van deze periode waarvan we nooit gedacht hadden dat die zo lang zou duren.

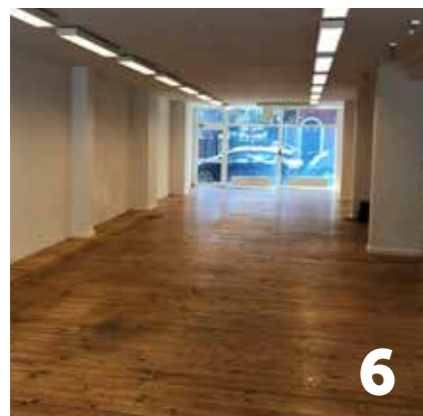
We hebben ons allemaal moeten aanpassen en in functie van de levensomstandigheden, maar ook van ons karakter, verliep dat voor de ene al gemakkelijker dan voor de andere. Ongeacht of we nu risico lopen of niet, onze angsten, onze gevoelens van ontbering, of onze behoefte aan relaties zijn gevoeligheden die bij iedereen anders liggen. En zo hebben we elk onze eigen gevoeligheden ontdekt en die van onze naasten.

De onzekerheid blijft groot, maar waar we zeker van kunnen zijn is dat we er allemaal naar verlangen om opnieuw samen te zijn, dat we bekommerd blijven om elkaar, en zeker voor elkaar willen blijven zorgen. Meer dan ooit blijft de gemeente zich inzetten in deze richting. We organiseren vervoer voor vaccinaties, bevorderen solidariteit, zorgen voor de meest kwetsbaren onder ons. Deze gemeentekrant draagt ook daartoe bij, houdt ons bijeen en informeert u over wat er gaande is, over de positieve vooruitzichten.

Het is lente, binnenkort zullen overal in onze mooie gemeente de bloemen opnieuw bloeien. Een ware streling voor het oog, een zekerheid om naar uit te kijken!

Het College van Burgemeester en Schepenen





- 3 Edito
- 5 Réunions de quartier
Participatievergaderingen
- 6 **DOSSIER :**
Une recyclerie à Watermael-Boitsfort : du zéro déchet aux mille ressources !
- 9 *Een kringloopwinkel in Watermaal-Bosvoorde, van nul afval naar duizend hulpbronnen!*
- 12 L'école au naturel
Onderwijs temidden van de natuur
- 14 Portrait/Portret : Mirko Popovitch
- 16 **Vaccination : avez-vous besoin d'aide ? Vaccinatie : Heeft u hulp nodig?**
- 18 Appel pour cinéastes en herbe !
Oproep aan aspirant filmmakers!
- 18 Une radio à Watermael-Boitsfort !
Een radio in Watermaal-Bosvoorde!
- 20 Énergie : projet pilote de thermographie aérienne
Energie : proefproject luchthermografie

- 21 Entretien de son trottoir...
Een net trottoir...
- 23 Un PPAS pour Archiducs
Een BBP voor Aartshertogen
- 24 Budget participatif : votez pour vos projets favoris !
Participatiebudget : stem voor uw favoriete projecten!
- 26 Ricocheck, les chèques commerces locaux
Ricocheck, de lokale zakencheques
- 27 Soutenons l'horeca !
Laten we de horeca steunen!
- 28 Visite audio-guidée de la cité-jardin Floréal
Rondleiding met audiogids door de tuinwijk Floréal
- 28 Guide seniors / Seniorengids
- 29 Les bibliothèques sont ouvertes !
Bibliotheeken zijn open!
- 29 Aide à l'utilisation de l'ordinateur
Computerhulp
- 30 Le service financier
De dienst financiën
- 32 Un budget 2021 prudent
Een voorzichtige begroting 2021
- 34 Accueillir un vélo chez vous !
Haal een fiets in huis!



- 34 Difficultés pour payer vos factures ?
Moelijkheden om uw rekeningen te betalen?
- 37 L'athlétisme, un sport pour tous !
Atletiek, een sport voor iedereen!
- 38 Rue réservée au jeu
Speelstraat
- 38 Envie d'une aventure humaine gratifiante ?
Op zoek naar een verrijkend menselijk avontuur?
- 39 Écoles : travaux
Scholen: bouwwerken
- 41 Chèques « baby-sitting »
Babysitcheques
- 43 Collège / College
- 44 Tribune politique
Politiek tribune
- 46 Coordonnées utiles
Nuttige gegevens



RÉUNIONS DE QUARTIER : à la rencontre des habitants

Depuis de nombreuses années, les habitants sont conviés, dans leur quartier à une rencontre avec le collège des bourgmestre et échevins. Ces réunions furent annulées l'an dernier en raison de la pandémie. En 2021, elles seront organisées en visio-conférence.

Participer à ce type de réunion, c'est « rencontrer » ses voisins, poser des questions et échanger, réagir face à une actualité...

Dates des réunions 2021 - 20h :

- Jeudi 6 mai // quartier Arcades
- Jeudi 20 mai // quartier Futaie
- Jeudi 27 mai // Coin du Balai
- Jeudi 3 juin // quartier Cités Jardins et Archiducs
- Lundi 14 juin // quartier Keym
- Mercredi 23 juin // quartier Boitsfort-Centre

Après une brève présentation des projets (en cours et futurs) et des réalisations récentes, la parole est donnée aux habitants pour des échanges constructifs.

Quelques jours avant la réunion, un toutes-boîtes sera distribué dans le quartier concerné.

Si vous désirez qu'un point particulier soit débattu, contactez le service Participation, place A. Gilson 1, T. 02.674.75.36, participation@wb1170.brussels.



PARTICIPATIE PARTICIPATIEVERGADERINGEN: ontmoeting met de inwoners

Het college van burgemeester en schepenen nodigt de bewoners van de gemeente uit om een avondje over hun leven in hun wijk te praten. Deze vergaderingen werden vorig jaar afgelast vanwege de pandemie. In 2021 zullen zij per videoconferentie worden georganiseerd.

Bij dit soort ontmoetingen maak je kennis met je buuren, worden er ideeën uitgewisseld en ontwikkeld, kan je reageren op een project... Na een korte presentatie van de (toekomstige en huidige) projecten en de recente realisaties wordt het woord gegeven aan de bewoners voor constructieve uitwisselingen.

Data van de volgende vergaderingen 2021 - 20u:

- Donderdag 6 mei // wijk Arcaden
- Donderdag 20 mei // wijk Futaie
- Donderdag 27 mei // wijk Bezemhoek
- Donderdag 3 juni // wijk tuinwijken en Aartshertogen
- Maandag 14 juni // wijk Keym
- Woensdag 23 juni // wijk Bosvoorde centrum

Enkele dagen voor de vergadering wordt in de betrokken wijk een huis-aan-huisfolder verdeeld.

Wenst u een specifiek onderwerp aan te kaarten, neem dan contact op met onze Dienst Participatie : A. Gilsonplein 1, T. 02.674.75.36, participatie@wb1170.brussels



1170
N° 38 – Avril 2021
Périodique officiel de la Commune de Watermael-Boitsfort
Éditeur responsable :
Olivier Deleuze, 1 place Gilson, 1170 Bruxelles

N° 38 – April 2021
Officieel periodiek van de Gemeente Watermaal-Bosvoorde
Verantwoordelijke uitgever:
Olivier Deleuze, Gilsonplein 1, 1170 Brussel

Coordination, rédaction et réalisation
Coördinatie, redactie en realisatie
Service Information - Dienst Informatie,
T. 02.674.75.16,
information@wb1170.brussels / informatie@wb1170.brussels

Publicité / Advertentie:
Philippe Musch
+32 (0).488.260.541
Baam - Communication Agency



UNE RECYCLERIE À WATERMAEL-BOITSFORT, du zéro déchet aux mille ressources !

Depuis plus de 10 ans, la commune de Watermael-Boitsfort organise en collaboration avec des citoyens des **donneries (2x/an)** et **Repair Cafés (1x/mois)** qui ont permis à des milliers d'objets de trouver une seconde vie par le don ou la réparation. Un succès tel que la majorité actuelle souhaitait la création d'un lieu permanent permettant d'accueillir ces activités en y intégrant une dimension de formation et d'insertion professionnelle.

Après plusieurs mois d'étude de terrain en collaboration avec le service d'insertion socio-professionnelle du CPAS et de rencontres avec les acteurs locaux, le service Transition a répondu à l'appel à projet de Bruxelles Environnement concernant la création d'une recyclerie autour des petits objets de la maison, du textile et du vélo. L'idée est de réparer et remettre à disposition ces objets du quotidien via la vente ou la mutualisation en fonction du type d'objet.

Les habitants pourront y trouver des vêtements de seconde main ou recréés sur place (upcycling) mais aussi des objets du quotidien dont d'autres n'ont plus l'usage, et y faire réparer des objets défectueux. D'autres pourront désencombrer leurs armoires ou leur grenier. Les services proposés sont pensés pour être complémentaires (et non concurrents) aux services des associations, commerçants et artisans avec lesquels de nombreuses collaborations sont possibles.

Les habitants pourront aussi participer à des ateliers et des animations autour de la thématique du zéro déchet organisés par l'équipe de la recyclerie mais aussi par d'autres acteurs de notre commune. Une Asbl communale, Circularité et relocalisation, a été créée en février pour porter le projet. Le lo-

cal, situé entre la rue Vander Elst et la rue des Épicéas, sera bientôt investi par les coordinateurs et les nombreux bénévoles du Repair Café et de la donnerie avant de pouvoir vous accueillir dans les prochaines semaines.

Un projet qui permet à la Commune et à ses habitants de franchir un nouveau pas vers une consommation plus locale, plus circulaire et plus durable et participer ainsi à une meilleure gestion des ressources, à la lutte contre le

changement climatique et de renforcer l'action sociale de Watermael-Boitsfort.

SYNERGIES ENTRE LA RECYCLERIE ET LE CPAS

Parmi les secteurs économiques qui restent en expansion malgré la période de crise que nous traversons, on retrouve l'économie circulaire : recyclage, réparation, réutilisation des objets sont autant de gestes qui créent des emplois à Bruxelles et permettent à certains de trouver ou retrouver un travail.

Dans cette optique, grâce aux subsides octroyés par Actiris aux projets locaux de la Maison de l'emploi, le service ISP (insertion socio-professionnelle) du CPAS de Watermael-Boitsfort a réalisé une

UN LIEU PERMANENT POUR LA DONNERIE ET LE REPAIR CAFÉ DÈS CE PRINTEMPS



étude sur l'économie circulaire. Cette étude débouche aujourd'hui sur une série de projets, dont la collaboration avec la recyclerie.

À terme, la recyclerie permettra à des personnes bénéficiant du revenu d'intégration sociale ou d'une aide sociale équivalente du CPAS d'avoir une expérience d'emploi formative dans ce secteur et ainsi pouvoir se lancer sur le marché du travail avec un bagage supplémentaire de qualité. Une belle synergie entre différents acteurs communaux.

UN IMPACT ENVIRONNEMENTAL SOUVENT INVISIBLE

Les objets que nous consommons et qui nous sont utiles au quotidien ont un impact environnemental souvent invisible à nos yeux à chacune des étapes qui les amènent à nous. Ils sont produits ailleurs et lorsque nous n'en avons plus l'usage, c'est aussi hors de Watermael-Boitsfort qu'ils sont traités comme déchets.

L'extraction des matières premières non renouvelables cause la destruction de zones naturelles, consomme de l'énergie et de l'eau rejetée ensuite polluée. Des quantités énormes de roches et de sédiments sont alors déplacés afin d'accéder aux minerais recherchés. Très souvent, des quantités gigantesques d'eau mélangées à des produits dangereux, sont utilisées pour détacher les minerais de la roche. Une fois l'exploitation terminée, le site est souvent abandonné tel quel et ressemble à une énorme plaie ouverte qui empoisonne pour des décennies le sol, les lacs, les rivières et les nappes phréatiques environnantes. De plus, de nombreuses matières premières sont extraites dans des pays dont les conditions de travail ne correspondent pas à nos critères de travail digne.



LA CULTURE DU COTON OCCUPE 2,5% DE LA SURFACE DE LA PLANÈTE. ELLE CONSOMME 25% DES INSECTICIDES ET 11% DES PESTICIDES UTILISÉS DANS LE MONDE.

La culture des matières premières renouvelables comme le coton occupe des surfaces considérables et cause parfois la déforestation ou la destruction de zones naturelles uniques. Elle consomme de l'énergie, de l'eau, des engrais et des pesticides tout en entraînant l'appauvrissement et la pollution du sol et des nappes phréatiques. Elle oriente aussi l'économie vers des cultures d'exportation parfois au détriment des besoins locaux.

Entre le lieu de production et celui où les matières premières sont transformées ou les magasins, la distance est souvent très importante. Ce transport consomme des énergies fossiles, émet des gaz à effet de serre, utilise des matières premières, occupe des surfaces et détruit des milieux naturels.

La transformation des matières premières nécessite à son tour de l'énergie, de l'eau et des produits auxiliaires. Elle est très majoritairement opérée dans des pays lointains, générant une pollution invisible pour nous et des émissions de CO₂ non comptabilisées dans nos contrées.

LE RECYCLAGE, UNE SOLUTION ?

La collecte et le recyclage restent partiels.

Produits perdus dans la nature, polluants, stockés un peu partout dans nos maisons, non triés, incinérés ou enfouis, désagrégés sous forme de petits morceaux, on ne collecte jamais la totalité des déchets. D'autre part, on ne recycle pas tout ce qu'on collecte. Certaines filières n'existent pas ou ne sont pas considérées comme efficaces ou rentables.

Certains éléments sont difficiles à récupérer

Pour certains produits, on a beaucoup de mal à récupérer les différents éléments dont ils sont constitués pour les recycler. C'est typiquement le cas des produits électroniques, qui utilisent de très nombreux éléments en très petites quantités, difficiles voire impossibles à séparer pour les récupérer. Si les technologies de recyclage évoluent, on est encore loin d'une boucle fermée où tout ce qui est produit est recyclé (et réutilisé) de manière significative.

Les pertes lors du processus

Comme tout processus (fabrication, traitement...), il y a des pertes lors du recyclage. Par exemple, une tonne de plastique collecté ne permet jamais de produire une tonne de plastique recyclé. Pour l'acier, les sources mentionnent de 2 à 8% de perte. Cela semble peu, mais mathématiquement, si on perd 5% d'une matière à chaque cycle, on aura perdu la moitié de la matière après seulement 14 cycles !

Certains produits sont difficiles à recycler

Idéalement, il faudrait fabriquer des produits facilement recyclables. Or, dans les faits, les recycleurs doivent généralement se « débrouiller » pour recycler ce qu'ils reçoivent : des emballages ou produits multi-matières impossibles à séparer, des éléments collés, contaminés par ce qu'ils ont contenu. Cela rend donc le processus de recyclage particulièrement complexe.

Le recyclage sous forme d'objets non recyclables

Le comble est atteint quand des bouteilles en PET sont recyclées en pulls, par exemple. Certes, c'est mieux que d'utiliser du plastique « neuf » mais le pull en question n'a pas de filière de recyclage. Du coup, la boucle est vite terminée. Au final, la matière n'aura été recyclée qu'une seule fois.

Le processus de recyclage a aussi des impacts sur l'environnement

Transport des déchets, tri, broyage, nettoyage, fusion des matières sont autant d'étapes qui ont un impact environnemental. Comme tout processus, il y a une consommation d'eau, d'énergie, de matières et donc in fine de la pollution de l'air, de l'eau et des émissions de gaz à effet de serre. Bien entendu, recycler a souvent moins d'impact que produire une matière « neuve », mais cela ne veut pas dire que le processus est neutre.



LE MEILLEUR DÉCHET EST CELUI QUI N'EXISTE PAS.

On exporte beaucoup de déchets

Si une partie de nos déchets est recyclée en Belgique, une autre est exportée. Parfois au sein de l'Union européenne, parfois en dehors, dans des conditions souvent peu claires, voire carrément mauvaises. L'Europe exporte, par exemple, encore beaucoup de déchets électriques et électroniques, dont 80% vers l'Afrique, ainsi que des voitures.

Recycler, si on n'a réellement pas pu éviter le déchet

Recycler est indispensable. Tout ce que l'on utilise deviendra, à terme, un déchet. Mais il est primordial d'éviter de devoir recycler trop d'objets en peu de temps. Réduire leur quantité, voilà la priorité européenne en matière de gestion des déchets. Le recyclage n'arrive qu'en 3^e position. Et c'est normal puisque, selon l'adage, le meilleur déchet est celui qui n'existe pas.

Bien sûr, les jeans que nous portons ne sont pas tous produits avec du coton issu d'une gestion aussi désastreuse que celui de la mer d'Aral. Mais les ressources nécessaires pour les produire sont extrêmement précieuses et le recyclage des matières, très impactant. Si chaque objet peut en l'état,

avec une réparation ou une recréation encore répondre à l'un de nos besoins, il épargnera un petit bout de terre et deviendra la ressource la plus durable qui soit.

Par la création d'une recycle-rie, Watermael-Boitsfort souhaite mettre à disposition des habitants une structure leur permettant à la fois de valoriser ce dont ils n'ont plus l'usage mais aussi de se procurer des objets de consommation utiles à moindre coût environnemental. Cette démarche s'accompagne d'une plus-value sociale via une dimension de formation, d'insertion professionnelle et de création d'emplois locaux. D'autre part, la politique de prix qui sera mise en place intègre une réflexion sur l'accessibilité des objets pour tous. Au-delà, nous espérons que vous trouverez aussi dans ce lieu, dès que cela sera possible, la convivialité qui nous manque tant en ce moment !

Vos armoires, greniers et caves débordent de trésors inutilisés ou à réparer (textiles, objets du quotidien, vélo), signalez-vous sur le site web de la commune (onglet Transition) et nous vous contacterons dès l'ouverture des portes ! Si vous souhaitez rejoindre l'équipe de bénévoles, envoyez un mail à transition@wb1170.brussels



Odile Bury
1^{er} échevine

Transition, Environnement, Hygiène, Information et Informatique, Jeunesse, Solidarité internationale, Bien-être animal.
obury@wb1170.brussels

DOSSIER

TRANSITIE

EEN KRINGLOOPWINKEL IN WATERMAAL-BOSVOORDE, van nul afval naar duizend hulpbronnen!

De gemeente Watermaal-Bosvoorde organiseert al meer dan 10 jaar samen met de burgers 2 keer per jaar Weggeef Acties en 1 keer per maand Repair Cafés. Duizenden voorwerpen kregen dankzij deze initiatieven een tweede leven via schenking of reparatie. Dit kende zo'n succes dat de huidige meerderheid een vaste en permanente locatie voor deze activiteiten wilde oprichten met tegelijkertijd de mogelijkheid om er opleidingen te volgen en de professionele integratie te bevorderen. De toekomstige kringloopwinkel zal weldra zijn deuren openen!

Na enkele maanden van veldonderzoek in samenwerking met de dienst voor sociale en professionele integratie van het OCMW en ontmoetingen met de actoren van Bosvoorde, schreef de Gemeente in op de projectoproep van Leefmilieu Brussel aan de lokale overheden voor een recyclageproject van kleine huishoudelijke voorwerpen, textiel en fietsen. Het idee is om deze alledaagse voorwerpen te herstellen en ze dan te verkopen of met anderen te delen.

De inwoners van de gemeente kunnen in de kringloopwinkel terecht voor tweedehands kleren of kleren die ter plaatse zijn gemaakt (upcycling), maar ook voor alledaagse voorwerpen die anderen niet meer gebruiken. Wat kan hersteld worden, wordt hersteld. Een mooie gelegenheid om uw kasten en zolder op te ruimen. De aangeboden diensten worden geacht complementair (en niet concurrerend) te zijn aan de diensten die worden aangeboden door onze verenigingen, winkeliers en ambachtslieden waarmee vele samenwerkingsverbanden mogelijk zijn.

De inwoners zullen ook kunnen deelnemen aan workshops en animaties rond het thema nul afval, georganiseerd door het team van de

kringloopwinkel maar ook door andere actoren van onze gemeente. In februari werd een plaatselijke vzw, Circularité et relocation, opgericht om het project te steunen. De lokalen liggen tussen de Vander Elststraat en de Epiceastraat en binnenkort zullen de coördinatoren en de talrijke vrijwilligers van het Repair Café en de WegGeefWinkel er kunnen intrekken om u in de komende weken te verwelkomen. Een project dat de Gemeente en haar inwoners in staat stelt een

nieuwe stap te zetten in de richting van een meer lokale, meer circulaire en meer duurzame consumptie en zo deel te nemen aan een beter beheer van de hulpbronnen, aan de strijd tegen de klimaatverandering en aan de versterking van de sociale actie van Watermaal-Bosvoorde.

SYNERGIËN TUSSEN DE KRINGLOOPWINKEL EN HET OCMW

Onder de economische sectoren die blijven groeien ondanks de crisis die we doormaken, vinden we de circulaire economie: recyclen, herstellen, hergebruiken van voorwerpen zijn allemaal acties die banen creëren in Brussel en sommigen in staat stellen (opnieuw) een baan te vinden.

VANAF DIT VOORJAAR KRIJGEN DE KRINGLOOPWINKEL EN HET REPAIR CAFÉ EEN VASTE STEK



In die optiek heeft de dienst SPI (socio-professionele integratie) van het OCMW van Watermaal-Bosvoorde, dankzij de subsidies die Actiris toekent aan de lokale projecten van het Jobhuis, een studie uitgevoerd over de kringloopeconomie. Deze studie leidt nu tot een reeks projecten, waaronder de samenwerking met de kringloopwinkel.

Op termijn zal de kringloopwinkel mensen die een leefloon of gelijkwaardige sociale bijstand van het OCMW ontvangen, de mogelijkheid bieden om in deze sector werkervaring op te doen. Dit geeft hen bijkomende en kwalitatief hoogstaande bagage om de arbeidsmarkt op te gaan. Een mooie synergie tussen verschillende gemeentelijke actoren.

EEN VAAK ONZICHTBARE IMPACT OP HET MILIEU

De voorwerpen die wij consumeren en dagelijks gebruiken, hebben een vaak onzichtbare impact op het leefmilieu van bij hun ontstaan tot ze bij ons geraken. Ze worden elders geproduceerd en wanneer wij ze niet meer gebruiken, worden ze ook elders dan in Watermaal-Bosvoorde als afval verwerkt.

De winning van niet-hernieuwbare grondstoffen leidt tot de

vernietiging van natuurgebieden, hoog energie- en waterverbruik en de lozing van vervuild water. Enorme hoeveelheden gesteente en sediment worden verplaatst om tot de gewenste mineralen te geraken. Heel vaak worden gigantische hoeveelheden water vermengd met gevaarlijke producten om de ertsen los te maken van het gesteente. Eens de mijn uitgeput is, wordt het terrein vaak zonder meer achtergelaten en ziet het eruit als een enorme open wond die tientallen jaren het omringende water, de bodem, de meren, de rivieren en het grondwater vergiftigt. Bovendien worden veel grondstoffen gedolven in landen waar de arbeidsomstandigheden niet voldoen aan onze normen voor waardig werk.

De teelt van hernieuwbare grondstoffen zoals katoen neemt veel land in beslag en vereist soms de ontbossing of de vernietiging van unieke natuurgebieden. De katoenteelt vergt veel energie, water, meststoffen en bestrijdingsmiddelen en leidt tot verarming en vervuiling van de bodem en het grondwater. Vaak is de economie dan ook op exportgewassen gericht, wat soms ten koste van de plaatselijke behoeften gaat.

De afstand tussen de plaats van productie en de plaats waar de grondstoffen worden verwerkt of

de winkels is vaak zeer groot. Dit vervoer verbruikt fossiele brandstoffen, stoot broeikasgassen uit, gebruikt grondstoffen, neemt land in beslag en vernietigt de natuurlijke omgeving.

De verwerking van grondstoffen vereist op zijn beurt energie, water en hulpstoffen en vindt grotendeels plaats in verre landen. Zo blijft de vervuiling die daarbij ontstaat onzichtbaar voor ons en tellen de CO₂-emissies niet mee voor onze landen.

IS RECYCLEREN EEN OPLOSSING?

Inzamelen en recycleren kan, maar slechts gedeeltelijk.

Producten gaan verloren in de natuur, vervuilen, worden her en der in onze huizen opgeslagen, niet gesorteerd, verbrand of begraven, in kleine stukjes uiteengenomen ... We zamelen nooit al het afval in. Bovendien recycleren wij ook niet alles wat we verzamelen omdat een aantal pistes niet efficiënt of winstgevend zouden zijn.

Sommige onderdelen zijn moeilijk te recupereren

Voor sommige producten is het zeer moeilijk om de verschillende onderdelen terug te winnen voor recycling. Een typisch voorbeeld zijn de elektronische producten,

waarin zeer veel onderdelen in zeer kleine hoeveelheden worden gebruikt, die moeilijk of onmogelijk te scheiden zijn voor recuperatie. Hoewel de recyclagetechnologieën evolueren, zijn we nog ver verwijderd van een gesloten kringloop waarin alles wat wordt geproduceerd op significante wijze wordt gerecycleerd (en hergebruikt).

Verliezen tijdens het proces

Zoals bij elk proces (productie, verwerking ...) treden er bij het recycleren verliezen op. Eén ton ingezameld plastic levert nooit één ton gerecycleerd plastic op. Voor staal vermelden bronnen 2 tot 8% verlies. Dit lijkt misschien niet veel, maar wie het even narekent, weet al snel dat bij 5% materiaalverlies per cyclus, er na slechts 14 cycli al 50% materiaal verloren is gegaan!

Sommige producten zijn moeilijk te recycleren

Idealiter zouden producten gemakkelijk gerecycleerd kunnen worden. In werkelijkheid zitten recyclagebedrijven vaak met de handen in het haar: verpakkingen of producten die uit meerdere materialen zijn samengesteld blijken onmogelijk te scheiden te zijn, gelijmde elementen werden door de

HET BESTE AFVAL IS GEEN AFVAL

inhoud van de verpakking verontreinigd. Dit maakt het recyclageproces bijzonder complex.

Recycleren in niet-recycleerbare voorwerpen

Het eindpunt van recyclage is bereikt wanneer van PET-flessen bijvoorbeeld truien worden gemaakt. Uiteraard is dit beter dan "nieuw" plastic te gebruiken, maar de trui in kwestie kan niet meer worden gerecycleerd. Dus is de lus al snel rond. Uiteindelijk zal het materiaal maar één keer gerecycleerd zijn.

Recycleren heeft ook gevolgen voor het milieu

Het vervoeren van afval, sorteren, versnipperen, schoonmaken, smelten van materialen zijn allemaal stappen die een milieu-impact hebben. Zoals bij elk proces wordt er water, energie en materialen verbruikt en zitten we met lucht- en waterverontreiniging en broeikasgasemissies. Natuurlijk heeft recycleren vaak een kleinere impact dan "nieuw" materiaal produceren, maar dat betekent niet dat het proces neutraal is.

Er wordt veel afval geëxporteerd

Een deel van ons afval wordt in België gerecycleerd, een ander deel wordt geëxporteerd. Soms binnen de Europese Unie, soms daarbuiten, vaak onder onduidelijke, zo niet ronduit slechte voorwaarden. Europa exporteert bijvoorbeeld nog steeds veel elektrisch en elektronisch afval (80% naar Afrika) evenals auto's.

Kan je afval niet vermijden, recycleer dan

Recycleren is essentieel. Alles wat we gebruiken, eindigt uiteindelijk als afval. Maar het is belangrijk om te vermijden dat u in korte tijd te veel spullen moet recycleren. Minder afval geldt als Europese prioriteit en recycleren komt pas als derde prioriteit. De slogan luidt overigens: het beste afval is geen afval.

Uw kasten, zolders en kelders zitten vol vergeten schatten of voorwerpen die hersteld moeten worden (textiel, alledaagse voorwerpen, fietsen). U kunt ons dat laten weten via de website van de gemeente (onder Transitie) en wij nemen contact met u op zodra onze deuren openstaan! Als u zich bij het team van vrijwilligers wilt voegen, stuur dan een e-mail naar transitie@wb1170.brussels.

Natuurlijk zijn niet alle spijkerbroeken die we dragen gemaakt uit katoen komende uit een gebied met een even rampzalig beheer als dat van het Aralmeer. Maar de grondstoffen die nodig zijn om ze te produceren, zijn uiterst kostbaar en het recycleren van materialen heeft een grote impact. Elk voorwerp dat kan worden gerepareerd of hergebruikt, betekent een klein stukje land uitgespaard en is dan ook de meest duurzame hulpbron die er is.

Met de oprichting van een kringloopwinkel wil Watermaal-Bosvoorde de inwoners een structuur bieden die hen in staat stelt om te recycleren en tegelijkertijd gebruiksvoorwerpen te verkrijgen tegen een lagere milieukost. Deze aanpak gaat hand in hand met een sociale toegevoegde waarde via opleiding, beroepsintegratie en het scheppen van plaatselijke werkgelegenheid. De voorwerpen zijn laag geprijsd en dus voor iedereen toegankelijk. Bovendien hopen wij dat u, zodra dat mogelijk is, hier ook de gezelligheid zult vinden die wij momenteel zo missen!



DE KATOENTEELT BESLAAT 2,5% VAN DE OPPERVLAKTE VAN DE PLANEET. ZIJ VERBRUIKT 25% VAN DE INSECTICIDEN EN 11% VAN DE PESTICIDEN DIE IN DE WERELD WORDEN GEBRUIKT



ENSEIGNEMENT - TRANSITION L'ÉCOLE AU NATUREL

Passer du temps dehors nous fait du bien. C'est encore plus vrai pour les enfants. Mains dans la terre ou bottes aux pieds, les équipes éducatives des écoles communales mènent de nombreux projets pour amener leurs élèves au contact de la nature.

Les enfants de 6 à 11 ans passent en moyenne deux heures par jour devant un écran et six sur un banc d'école. Passer du temps dehors est pourtant indispensable à leur épanouissement. C'est à la fois bon pour la santé, le corps et le bien-être mental. Outre leur intérêt pédagogique, les projets « nature » dans les écoles communales répondent donc à un réel enjeu sociétal.

Une fois par semaine, qu'il pleuve ou qu'il vente, les élèves de l'école maternelle Les Aigrettes partent faire la classe en forêt. À La Sapinière, les 4^e primaires chaussent leurs bottes le vendredi après-midi. Les auxiliaires d'éducation des écoles Le Colibri et Les Naïades ont également adopté cette démarche pédagogique appelée « l'école du dehors ».

Le contact avec la nature peut aussi se créer en faisant un peu de place à la verdure dans la cour de récréation, une occasion de réaliser des apprentissages sur le terrain. À l'école Les Cèdres, des bacs de plantation permettent d'aborder concrètement le cycle de vie des plantes, de la graine à la récolte.



DE NOUVEAUX
APPRENTISSAGES
ADORÉS PAR
LES ENFANTS !

ONDERWIJS - TRANSITIE ONDERWIJS TEMIDDEN VAN DE NATUUR

Tijd buiten doorbrengen, is goed voor ons. En dat geldt des te meer voor kinderen. De pedagogische teams van de plaatselijke scholen zijn niet bang om met hun handen in de grond wroeten of om laarzen aan te trekken, en organiseren veel projecten die hun leerlingen in contact brengen met de natuur.

Kinderen tussen 6 en 11 jaar zitten gemiddeld twee uur per dag voor een beeldscherm en zes uur op een schoolbank. Terwijl tijd buiten doorbrengen echt essentieel is voor hun ontwikkeling. Het is goed voor de gezondheid en komt geest en lichaam ten goede. De natuurprojecten in onze plaatselijke scholen zijn niet enkel pedagogisch belangrijk maar beantwoorden ook aan een echte maatschappelijke uitdaging.

Eenmaal per week, regen of zonneschijn, trekken de leerlingen van de kleuterschool Les Aigrettes het bos in voor hun lessen. De leerlingen van het 4de leerjaar van La Sapinière trekken op vrijdagmiddag hun laarzen aan. De pedagogisch assistenten van de scholen Le Colibri en Les Naïades hebben deze pedagogische aanpak, "l'école du dehors" genaamd, ook overgenomen.

Contact met de natuur kan zelfs op de speelplaats door een beetje ruimte te maken voor groen. Op de school Les Cèdres worden plantbakken gebruikt

DE KINDEREN
ZIJN GEK OP
DEZE NIEUWE
AANPAK!

om de levenscyclus van planten, van zaadje tot oogst, concreet te volgen. In La Futaie hebben ze een composthoek zodat ze de biodiversiteit van de bodem kunnen bestuderen. Deze op beton gewonnen hoekjes natuur scheppen ook rust: op Karrenberg vormen een moestuin, een wilgenhut en fruitbomen een mooi zithoekje waar je rustig de natuur kan observeren.

Vous souhaitez **vendre**
à Watermael-Boitsfort ?

Trust.
We care.



02 660 70 80
redimmobilier.be

red.
IMMOBILIER

Aaxe TITRES-SERVICES



Pour le ménage, Aaxe Titres-Services met à votre disposition une aide-ménagère pour 4, 6, 10 ... heures/semaine. À vous de choisir !

- Vivre dans un intérieur toujours propre et accueillant
- Disposer de son linge repassé et facile à ranger
- Notre société a la volonté d'être reconnue comme l'une des meilleures entreprises de titres-services du pays
- Faible coût horaire et déduction fiscale partielle
- Une plus grande disponibilité pour ses proches
- La sérénité de toujours pouvoir compter sur la même personne

www.aaxe.be | ☎ **02 770 70 68**

Du lundi au vendredi, de 09h00 à 12h30 & de 13h30 à 17h30



Mon aide-ménagère
dans le grand Bruxelles

LE CINÉMA À WATERMAEL-BOITSFORT

Beaucoup d'habitants connaissent Mirko Popovitch. Il fut directeur de La Vénerie durant 28 ans, aux commandes de la Fête des Fleurs, à la création de la Zinneke Parade et toujours prêt à partager sa passion pour l'Afrique. Sans cesse en activité, il vient de publier un livre où il nous partage son amour du cinéma : *Watermael-Boitsfort, 100 ans de cinéma. Un ouvrage aux mille anecdotes, riche d'archives diverses portant un regard original sur la commune.*

Ce livre est très documenté. L'aviez-vous en tête depuis longtemps ?

Mon histoire familiale est très riche. Mon père était un militant royaliste dans l'ex-yougoslavie mais aussi un champion sportif ; ma mère suivait le célèbre cours Simon à Paris, se destinant à être comédienne. De ce mélange sont nés mes engagements pacifistes, pour les minorités, pour les droits humains... tout cela passant par l'action culturelle et donc un travail sur la mémoire. Depuis toujours, j'archive, je classe mes photos, des lettres, des documents, des articles... Tout cela m'a aidé bien sûr mais j'ai fait aussi beaucoup de recherches. En tout, j'ai mis trois, quatre ans pour l'écrire.

Et d'où vient cette passion pour le cinéma ?

Mes parents avaient créé un ciné-club à Waterloo où nous habitions alors. J'étais fasciné par les projecteurs. J'aidais le technicien à installer le matériel – dans la salle de gym – et, très rapidement, je suis devenu projectionniste. Nous allions en famille au cinéma, on en parlait ; via le ciné-club, on rencontrait des professionnels. Très vite, le cinéma a attisé ma curiosité, m'a fait rêver, fantasmer...

Pourquoi Watermael-Boitsfort attire-t-elle tant les cinéastes ?

La commune est très accueillante. Les autorités sont accessibles, on peut même les rencontrer dans la rue. Il y a des facilités techniques, logistiques. On dit « *C'est chouette*



MIRKO POPOVITCH
VIENT DE PUBLIER
UN LIVRE SUR
SON AMOUR
POUR LE CINÉMA

un tournage ». Dans les cités-jardins, il fait aussi très calme.

De plus, les maisons identiques facilitent les prises de vue. On dit que la cohésion d'une séquence passe par l'arrière-plan, sinon c'est comme une erreur de grammaire. Enfin, il y a aussi beaucoup de producteurs, de directeurs photo, de techniciens de cinéma qui habitent la commune. Ils en font la promotion.

L'ouvrage se découpe d'ailleurs tant par les films tournés, par les lieux emblématiques que par les réalisateurs, les acteurs, les techniciens...

Oui, je dis parfois qu'il peut se lire comme La Bible (*rites*). En fait, j'ai connu ou je connais presque tous les gens que je cite dans le livre. Je suis un témoin direct ! Je n'aurais sans doute pas pu l'écrire autrement. Déjà, à La Vénerie, nous organisons beaucoup d'avant-premières de films documentaires, de

courts métrages, d'animation. Des événements où se sont créées des synergies. Je me suis fait repérer dans le métier, j'étais devenu un faire-valoir.

Vous êtes aussi présent quasiment sur tous les tournages ! Y étiez-vous invité ?

Beaucoup d'habitants connaissent ma passion pour le cinéma et m'avertissent quand il y a tournage et qu'ils reçoivent un toutes-boites le précisant. Je prends mon appareil photo et j'y vais. On m'a refusé l'accès trois fois seulement.

Ceci vous a-t-il donné l'envie de continuer à raconter l'histoire de la commune ?

J'aimerais publier un livre sur les 50 ou 60 ans de vie culturelle à Watermael-Boitsfort. J'ai beaucoup d'infos, de photos.

FILM IN WATERMAAL-BOSVOORDE

Veel inwoners kennen Mirko Popovitch. Hij was 28 jaar lang directeur van La Vénerie, verantwoordelijk voor het Bloemenfestival, oprichter van de Zinneke Parade en steeds bereid om zijn passie voor Afrika te delen. Hij heeft altijd wel iets om handen en zo publiceerde hij onlangs een boek waarin hij zijn liefde voor de film met u deelt: *Watermael-Boitsfort, 100 ans de cinéma. Een boek vol anecdotes, rijk aan verschillende archieven die een originele kijk op de gemeente geven.*

Dit boek is zeer goed gedocumenteerd.

Had u het al lang in gedachten?

Ik heb een rijke familiegeschiedenis. Mijn vader was een militant koningsgezinde in het voormalige Joegoslavië, maar ook een sportkampioen; mijn moeder volgde de beroemde toneelopleiding Le cours Simon in Parijs, met het voornemen om actrice te worden. Uit deze mix zijn mijn engagementen geboren voor het pacifisme, voor de minderheden, voor de rechten van de mens... dit alles via culturele actie, dus een werk over herinneringen, het geheugen. Ik heb altijd mijn foto's, brieven, documenten, artikelen... bewaard. Dit heeft me natuurlijk geholpen, maar ik heb ook veel onderzoek gedaan. In totaal heb ik drie of vier jaar aan het boek geschreven.

teur. We gingen met het hele gezin naar de bioscoop, we praatten erover; via de filmclub leerden we mensen uit de filmwereld kennen. Al snel wakte de film mijn nieuwsgierigheid op, zette me aan het dromen, het fantasieren...

Waarom trekt Watermaal-Bosvoorde zoveel filmmakers aan?

Eerst en vooral is het een erg gastvrije gemeente. De mensen van het bestuur staan dicht bij de inwoners, je kunt hen zelfs op straat ontmoeten. Er zijn heel wat technische en logistieke faciliteiten. Mensen zeggen "Het is geweldig om een film



MIRKO POPOVITCH
HEEFT NET EEN BOEK
GEPUBLICEERD
WAARIN HIJ ZIJN
LIEFDE VOOR CINEMA DEELT

En waar komt die passie voor de film vandaan?

Toen we in Waterloo woonden, hadden mijn ouders daar een filmclub opgericht. Ik was gefascineerd door de projectoren. Ik hielp de technicus met het opstellen van de apparatuur - in de sportzaal - en al snel werd ik de projectie-opera-

op te nemen". In de tuinwijken is het ook erg rustig. En omdat

de huizen identiek zijn, is het ook makkelijker om er een film te draaien. Er wordt ook wel gezegd dat de samenhang van een sequentie door de achtergrond wordt bepaald. Loopt dit niet goed, dan is het net een grammaticafout. Tenslotte wonen hier ook veel filmproducenten, fotografen en filmtechnici. Die dit promoten.

Het boek is zowel onderverdeeld naar de opgenomen films en de emblematische plaatsen, als naar de regisseurs, de acteurs, de technici...

Ja, ik zeg wel eens dat het als de bijbel gelezen kan worden (lacht). In feite ken of kende ik vrijwel alle mensen die ik in het boek citeer. Ik ben een directe getuige! Anders had ik het waarschijnlijk niet kunnen schrijven. Al in de Vénerie organiseerden we veel avant-premières van documentaires, kortfilms, animatiefilms. Gebeurtenissen waar synergiën werden gecreëerd. Zo werd ik overigens in dit beroep opgemerkt; ik was een vaste waarde geworden.

U was ook aanwezig op bijna alle opnames! Was u uitgenodigd?

Veel van de plaatselijke bewoners kennen mijn passie voor de film en laten me weten als er een filmopname is zodra ze daarvan op de hoogte zijn. Dan neem ik mijn apparatuur en ben vertrokken. De toegang werd mij slechts drie keer geweigerd.

Heeft dit u ertoe aangezet om de geschiedenis van de gemeente te blijven vertellen?

Ik zou graag een boek uitgeven over 50 of 60 jaar cultureel leven in Watermaal-Bosvoorde. Ik heb daar heel veel informatie en foto's over.

COVID

VACCINATION : avez-vous besoin d'aide ?

La vaccination contre la Covid-19, alliée aux mesures sanitaires, est le moyen le plus rapide et le plus efficace pour endiguer la pandémie. L'objectif est de vacciner au moins 70% de la population pour atteindre l'immunité collective. Dix centres de vaccination accueillent les habitants de la région bruxelloise.

Pour aider les personnes à mobilité réduite, la Commune de Watermael-Boitsfort a mis en place un service de transport.

La vaccination se fait sur base volontaire et est gratuite pour chaque citoyen. Les convocations pour les habitants sont en cours d'envoi. Début mars, ont été conviées les personnes de plus de 75 ans. Les autres tranches d'âge suivront. Chacun recevra donc une invitation par courrier et par sms ou mail si ces coordonnées sont disponibles. Cette dernière explique clairement la marche à suivre pour prendre rendez-vous soit via la plateforme de réservation en ligne soit via un call center régional. Les citoyens peuvent choisir leur centre de vaccination compte tenu de la disponibilité des vaccins.

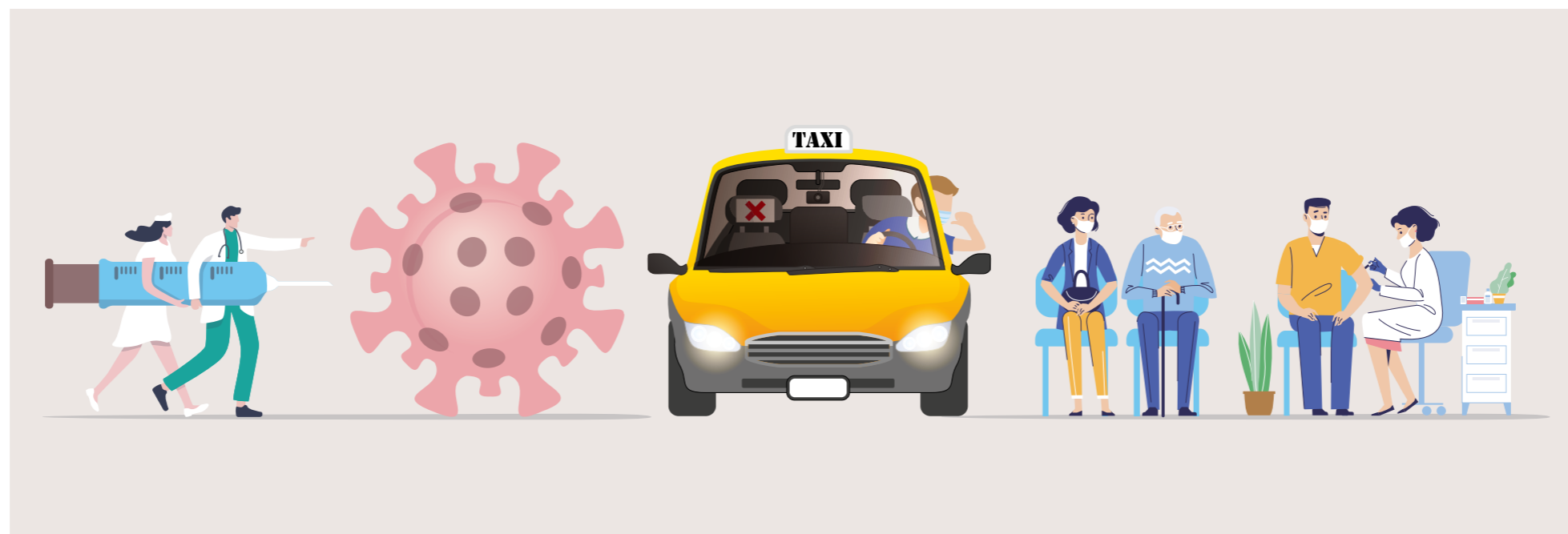
Les personnes connaissant des situations de comorbidités sévères (nécessitant dialyse ou chimiothérapie) seront quant à elles vaccinées au sein des hôpitaux qui assurent leur suivi.

Besoin d'un transport ?

La Commune de Watermael-Boitsfort met à disposition de ses habitants un transport gratuit (aller-retour) en taxi ou taxi adapté PMR.

Ce transport s'adresse aux personnes à mobilité réduite qui :

- sont domiciliées à Watermael-Boitsfort et y résident (adresse de prise en charge du taxi = adresse du domicile et retour au domicile) ;
- et ne disposent pas d'un véhicule qu'elles utilisent de manière autonome ;



- et ne peuvent se faire véhiculer par un membre de leur entourage proche ;
- et ne peuvent emprunter les transports en commun.

Quelles sont les modalités pour bénéficier de ce transport ?

Les personnes doivent au préalable prendre leurs rendez-vous au centre de vaccination via le call center régional (T. 02.214.19.19) ou via la plateforme fédérale (<https://covidvaccin.doclr.be/>).

Les personnes contactent ensuite le call center communal « transport vaccination » au **T. 04.349.45.65 (24 h/24 et 7j/7)** pour la réservation des taxis. Pour des raisons administratives, un délai de 48 h est requis entre les rendez-vous au centre de vaccination et la demande de taxi au call center.

LA COMMUNE DE WATERMAEL-BOITSFORT MET À DISPOSITION DE SES HABITANTS PMR UN TRANSPORT GRATUIT EN TAXI

Infos diverses

Comment fonctionne le coronavirus ?

Comment agit un vaccin contre le coronavirus ?

Les types de vaccins ?

Après la vaccination ? ...

[Vous pouvez obtenir ces infos soit via le call center régional :](#)

T. 0800/14.689 –

[soit en ligne sur le site :](#)

<https://coronavirus.brussels/faq-vaccination-covid/>

COVID

VACCINATIE: Heeft u hulp nodig?

De vaccinatie tegen Covid-19, gecombineerd met sanitaire maatregelen, is de snelste en meest doeltreffende manier om de pandemie in te dammen. Het doel is ten minste 70% van de bevolking te vaccineren om een collectieve immuniteit te bereiken. Voor de inwoners van het Brusselse Gewest werden tien vaccinatiecentra geopend. Om personen met een beperkte mobiliteit te helpen, heeft de Gemeente Watermaal-Bosvoorde een vervoerdienst opgericht.

DE GEMEENTE WATERMAAL-BOSVOORDE BIEDT HAAR INWONERS MET BEPERKTE MOBILITEIT GRATIS VERVOER AAN PER TAXI

Wat zijn de procedures om voor dit vervoer in aanmerking te komen?

De mensen moeten eerst een afspraak maken in de vaccinatiecentra via het regionale callcenter (T. 02.214.19.19) of via het federale platform (<https://covidvaccin.doclr.be/>).

Vervolgens nemen deze mensen dan contact op met het callcenter "vaccinatievervoer" van de gemeente **T. 04.349.45.65 (24/7)** om de taxi's te reserveren. Omwille van administratieve redenen moet je 48 uur voor de afspraak in het vaccinatiecentrum het callcenter contacteren

Andere informatie

Wat doet het coronavirus?

Hoe werkt een vaccin tegen het coronavirus?

Soorten vaccins?

Wat na de vaccinatie?

Voor meer info, kunt u terecht bij het regionale callcenter:

T. 0800/14.689 - of surf naar:

<https://coronavirus.brussels/faq-vaccination-covid/>

Vaccinatie is vrijwillig en gratis voor iedere burger. De uitnodigingen voor de inwoners worden verstuurd. Begin maart werden mensen ouder dan 75 jaar uitgenodigd. De andere leeftijdsgroepen zullen volgen. Iedereen zal een uitnodiging ontvangen per post en per sms of e-mail indien deze gegevens beschikbaar zijn. Daarin wordt duidelijk uitgelegd hoe een afspraak kan worden gemaakt, hetzij via het online-boekingsplatform, hetzij via een regionaal callcenter. De burgers kunnen hun vaccinatiecentrum kiezen naar gelang van de beschikbaarheid van de vaccins.

Mensen met ernstige comorbiditeit (die dialyse of chemotherapie nodig hebben) zullen worden gevaccineerd in de ziekenhuizen waar ze medisch gevolgd worden.

Heeft u vervoer nodig?

De Gemeente Watermaal-Bosvoorde biedt haar inwoners gratis vervoer aan per taxi of aangepaste taxi voor personen met beperkte mobiliteit (heen en terug).

Dit vervoer is bedoeld voor personen met beperkte mobiliteit die :

- gedomicilieerd zijn in Watermaal-Bosvoorde en daar woonachtig zijn (ophaaladres door de taxi = woonadres en terugkeeradres);
- en geen voertuig hebben dat ze zelfstandig gebruiken;
- en die voor vervoer niet kunnen rekenen op iemand uit hun omgeving;
- en geen gebruik kunnen maken van het openbaar vervoer.

APPEL POUR CINÉASTES EN HERBE !

Dans le cadre des 100 ans du Logis et du Floréal, un appel est lancé pour la création d'un collectif de cinéastes en herbe. L'objectif est de former un groupe de max. 8 personnes avec l'envie de partager leur regard audiovisuel sur le quartier.

Des ateliers de vidéo seront organisés tous les lundis de 13h30 à 15h30 du 19 avril jusqu'octobre. Au programme : l'apprentissage des techniques de base, le visionnage commun de films en lien avec le quartier ou le thème, des excursions filmiques et tournages dans le quartier, des interviews d'habitants, des visites...

Cet appel s'adresse à tous les habitants des cités-jardins, à partir de 16 ans. Les courts métrages réalisés seront projetés lors des festivités des 100 ans. La participation aux ateliers est gratuite. Aucun prérequis n'est nécessaire.

Une organisation de Mémoire Vive, projet audiovisuel de recueil de récits de vie de l'Asbl Vivre Chez Soi, en collaboration avec Marco Perri, réalisateur.



OPROEP AAN ASPIRANT FILMMAKERS!

In het kader van de 100ste verjaardag van de tuinwijken Le Logis en Floréal wordt een oproep gelanceerd voor de oprichting van een collectief van aankomende filmmakers. Het doel is een groep van maximum 8 personen te vormen die hun audiovisuele kijk op de wijk willen delen.

Van 19 april tot de maand oktober zullen er elke maandag van 13u30 tot 15u30 videoworkshops worden georganiseerd. Op het programma: de basistechnieken, samenfilms bekijken die verband houden met de wijk of het thema, filmex-

cursies en opnames doen in de wijk, interviews met bewoners, bezoeken...

Deze oproep is gericht tot alle inwoners van de tuinwijken, vanaf 16 jaar. De gemaakte kortfilms zullen worden vertoond tijdens de viering van de 100ste verjaardag. Deelnemen aan de workshops is gratis. Ervaring is niet nodig.

Een initiatief van Mémoire Vive, een audiovisueel project voor de bundeling van levensverhalen van de vzw Vivre Chez Soi, in samenwerking met Marco Perri, regisseur.



CherryRadio1170.be

UNE RADIO À WATERMAEL-BOITSFORT !

Pour capter la voix des habitants, diffuser des bonnes ondes, pour raconter, parler, s'écouter... Cherry Radio 1170 est née. Elle s'écoute en ligne sur cherryradio1170.be. On y trouve pour l'instant différents enregistrements et, dès que la situation sanitaire le permettra, seront diffusées des émissions en direct. Les thèmes à écouter : l'amour, et le « chez soi ».

Un projet mis en place par plusieurs habitants et l'Asbl Vivre Chez Soi – Mémoire Vive, avec le soutien de La Vénerie et du WaBo. Toute personne intéressée ou ayant des connaissances techniques y est la bienvenue : info@cherryradio1170.be

EEN RADIO IN WATERMAAL-BOSVOORDE!

Om de stem van de bewoners gehoor te geven, om good vibes te sturen, om verhalen te vertellen, om te praten, om naar elkaar te luisteren... Cherry Radio 1170 is in de ether. Veel online luisterplezier op cherryradio1170.be. Voorlopig enkel podcasts door en voor de bewoners en zodra de sanitaire situatie het toelaat, zullen er live uitzendingen volgen. Aanraders zijn : "liefde" en "thuis".

Een project opgezet door inwoners en de vzw Vivre Chez Soi - Mémoire Vive, met de steun van La Vénerie en WaBo. Iedereen die geïnteresseerd is of technische kennis heeft, is welkom: info@cherryradio1170.be

Un charme à vivre



SUPER CONDITIONS SALON*

Nous vous proposons le **MODÈLE IMPERIAL** :
3 places - cuir pleine fleur 225x105 cm - au prix de **1.999€** au lieu de ~~3.200€~~
2 places - cuir pleine fleur 185x105 cm - au prix de **1.770€** au lieu de ~~2.880€~~

*offre limitée à 350 places assises

**321, Chaussée de Louvain
1932 Woluwé-St-Etienne**

Ouvert du lundi au samedi de 10h. à 18h30 - fermé le dimanche
parling privé - tél : 02/771 15 11 - www.marie-beth.com



ÉNERGIE

PROJET PILOTE DE THERMOGRAPHIE AÉRIENNE

Pour estimer l'isolation du bâti sur son territoire, la Commune va réaliser un atlas. Les cartes obtenues via la thermographie aérienne vont permettre d'établir un état des lieux de la situation en hiver 2021. Chaque habitant pourra ensuite accéder (gratuitement) aux informations qui concernent son habitation.

La nuit du 18 au 19 février 2021, un petit avion a survolé la commune pour effectuer une thermographie aérienne. Une caméra infrarouge installée à son bord a fourni des données qui permettront de faire un état des lieux sur les déperditions et les rétentions de chaleur des bâtiments et des sites survolés. Le but principal est de sensibiliser et d'informer les citoyens qui le souhaitent sur la consommation énergétique de leur habitation, et d'avoir un atlas qui présente une vision globale de l'état du bâti communal au niveau isolation en 2021.

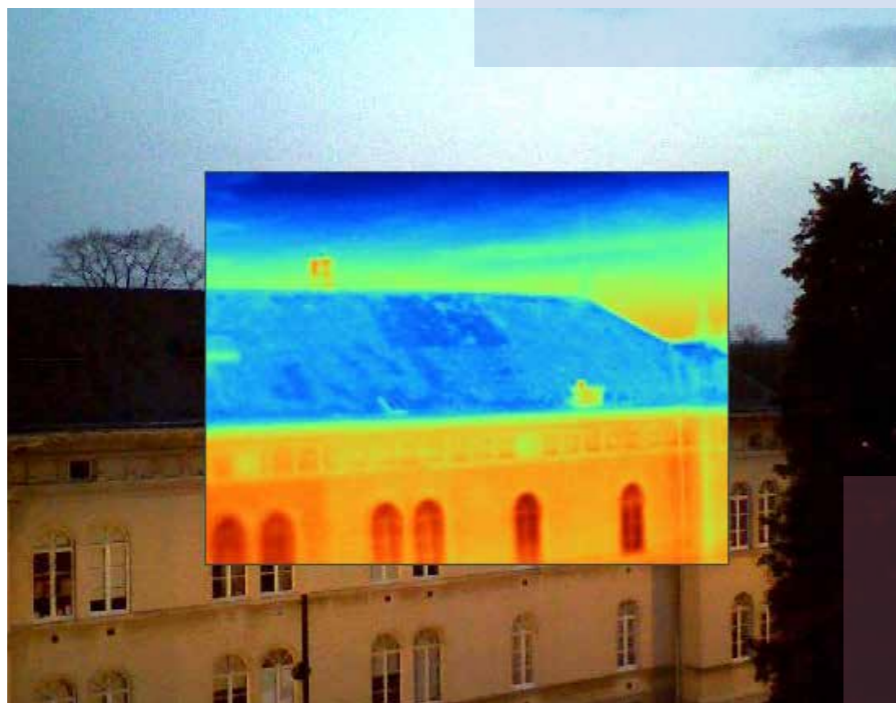
Pour que les relevés soient les plus précis possibles, il faut que les images soient prises sans pluie ni vent, et à une température au sol inférieure à 5°. Deux heures de vol ont suffi pour couvrir tout le territoire communal. Les prises de vue ont été réalisées par une société spécialisée. L'avion a quadrillé la commune sous différents angles, pour obtenir des cartes 3D représentatives de la réalité. Les cartes réalisées via la thermographie aérienne sont purement informatives.

Pour atteindre la neutralité carbone en 2050 (objectif européen), la région bruxelloise va donner accès à des primes énergie/isolation. À Bruxelles, la majorité de l'énergie consommée se retrouve dans le logement dont plus de la moitié part

en chauffage. En plus du service rendu aux citoyens qui souhaitent avoir l'information pour leur logement, la Commune se servira de l'atlas global, pour évaluer les performances énergétiques du bâti sur son territoire, et surveiller son évolution dans le temps. La Commune est 100% propriétaire des images enregistrées et retraitées. Elles seront analysées uniquement pour étudier l'isolation du bâti.

Vous souhaitez être tenu au courant du projet ? Inscrivez-vous : www.watermael-boitsfort.be/fr/dernieresnouvelles/thermographie

Image infrarouge de la maison communale, prise depuis le grenier de la Maison Haute. Les zones où il y a le plus de déperditions d'énergie apparaissent en rouge.



overgevloegen gebouwen en locaties. Het hoofddoel is geïnteresseerde burgers te sensibiliseren en te informeren over het energieverbruik van hun woning, en om een atlas te hebben met een globale visie over de isolatiegraad van de gemeentelijke gebouwen in 2021.

Om de metingen zo nauwkeurig mogelijk uit te voeren, moeten de beelden worden genomen zonder regen of wind, en bij een bodemtemperatuur van minder dan 5°. Twee uur vliegtijd volstonden voor de hele gemeente. De foto's zijn genomen door een gespecialiseerd bedrijf. Voor het opstellen van representatieve 3D-kaarten die met de werkelijkheid stroken, vloog het vliegtuig vanuit verschillende hoeken over de gemeente. De met luchttthermografie verkregen kaarten zijn louter informatief.

Het Brussels Hoofdstedelijk Gewest wil tegen 2050 koolstofneutraal zijn (in naleving van de Europese doelstelling) en zal daarom ook energie/isolatiesubsidies toekennen. In Brussel is vooral de woningbouw verantwoordelijk voor het grootste energieverbruik en meer dan de helft van de verbruikte energie gaat naar verwarming.

Infraroodbeeld van het gemeentehuis, genomen vanaf de zolder van het Hooghuis. De zones met het grootste energieverlies zijn in het rood.

Deze globale atlas is een service van de gemeente aan burgers die informatie over hun woning wensen. Daarnaast zal de gemeente hem ook gebruiken om de energieprestaties van de gebouwen op haar grondgebied doorheen de tijd te evalueren. De gemeente is 100% eigenaar van de opgenomen en herwerkte beelden. Deze worden enkel geanalyseerd om de isolatie van het gebouw te bestuderen.

Wilt u op de hoogte gehouden worden van het project? Schrijf u dan in op : www.watermaal-bosvoorde.be/nl/nieuws/thermographie

ENTREtenir SON TROTTOIR POUR UNE COMMUNE PLUS BELLE ET CONVIVIALE

De nombreux habitants se plaignent de l'état des trottoirs dans la commune. Savez-vous que chaque habitant est responsable de le maintenir en parfait état de conservation et de propreté ?

LA PROPRETÉ, C'EST L'AFFAIRE DE TOUTES ET TOUS, ET DE CHACUN ET CHACUNE EN PARTICULIER !

Végétation : avec le retour du printemps, les herbes folles refont leur apparition et descellent les dalles. Veillez à les enlever et n'hésitez pas à entretenir les carrés de terre situés au pied des arbres devant chez vous.

Propreté : les sacs contenant les déchets alimentaires déposés en espace public doivent être protégés des attaques des animaux. L'utilisation des poubelles rigides est obligatoire, et la Commune les fournit gratuitement. Infos sur le site web communal, onglet propreté.

Passage dégagé : pour les parents avec des poussettes et les personnes qui se déplacent plus difficilement, veillez à dégager les trottoirs, allées et accotements.

EEN NET TROTTOIR MAAKT DE GEMEENTE MOOIER EN GEZELLIGER

Veel inwoners klagen over de staat waarin de trottoirs van de gemeente verkeren. Wist u dat elke bewoner verantwoordelijk is voor het onderhoud en de netheid van het trottoir?

Vegetatie: met de terugkeer van de lente, komt het onkruid weer tevoorschijn en maakt de straatstenen los. Zorg ervoor dat u onkruid wiedt en onderhoud ook het perceel aan de voet van de bomen die zich voor uw huis bevinden.

Netheid: zakken met voedselafval die in openbare ruimten worden gedeponeerd, moeten worden beschermd tegen dieren. Het gebruik van buitenvuilbakken is verplicht en de gemeente stelt ze gratis ter beschikking. Info op de gemeentelijke website, onder de tab netheid.

NETHEID IS EEN ZAAK VAN IEDEREEN!

Vrije doorgang: voor ouders met kindwagens en mensen die zich moeilijk kunnen verplaatsen, moet u ervoor zorgen dat de trottoirs, paden en bermen vrij zijn.



Funerarium, cérémonie religieuse, civile ou laïque, prévoyance obsèques, déclaration, démarches, transfert, soins post mortem, nécrologie, faire-part, cartes souvenirs, remerciements, fleurs, monuments et articles funéraires ...

Emmanuel Ghorain Funerarium Le Paisible Uitvaartcentrum

Funéraires - Begrafenissen

Crémation - Crematie
Inhumation - Begrafenis
Monuments - Grafsteen

24 H / 24 - Tél.: 02 660 59 99

info@emmanuelghorain.be

www.emmanuelghorain.be

Rue du Buis, 47B - Watermael-Boitsfort

Lors d'un décès à domicile, en milieu hospitalier ou en maison de repos, vous êtes toujours libre de contacter l'entrepreneur de pompes funèbres de votre choix. **Nos devis sont gratuits et sans engagement.**

Pour recevoir un bouquet et une rente indexée et non taxée, en occupant ou non votre immeuble :

Pensez au **VIAGER !**

L'expérience et la confiance en viager portent un nom :



Marie-Noël de MUNTER
vous renseigne sans frais.

Licenciée en droit,
experte en viager depuis plus de 20 ans
Agréée I.P.I. n°101132

Du studio à la propriété de prestige,
nous vous offrons un service de qualité
rendu dans la discrétion et l'efficacité.

Avenue Léopold Wiener, 114
1170 - Bruxelles

02.672 30 26 | 0495.51 29 93

mn.demunter@immoviager.be
www.immoviager.be

Toboggan

Watermael-Boitsfort
Institut de l'Assomption
Jagersveld 5

Auderghem - Schaerbeek
Hoeilaart - Uccle
Wezembeek-Oppeem

Stages artistiques, sportifs, scientifiques, cuisine, découverte nature, équitation

INSCRIPTIONS
www.tobogganasbl.be
02/731 11 96

Les stages sont agréés ONE et déductibles fiscalement

info.club



URBANISME UN PPAS POUR ARCHIDUCS

Un nouveau plan particulier d'affectation du sol (PPAS), pour la zone Archiducs (cf. photo) est en cours d'élaboration depuis plusieurs mois. Ce plan vise à dessiner l'avenir du quartier. Région, Commune, habitants et bureau d'étude y travaillent ensemble !

Un PPAS est un outil communal destiné à définir les règles d'aménagement d'un quartier : quel type d'activité peut-il y avoir ? À quel endroit ? Quelle sera la proportion des constructions ou des espaces verts ?

Il peut prévoir par exemple, du logement, des commerces, des plaines de jeux, des locaux pour des associations, des espaces d'agriculture urbaine...

être annulée à cause de la crise sanitaire.

Pour le moment, avec l'aide du bureau d'étude, la Commune et la Région étudient les incidences environnementales des différentes alternatives.

Quel est l'impact de tel aménagement pour l'environnement ? Ce dernier est-il positif ou négatif ? Quel est l'impact sur la mobilité ?

Une réunion de participation a eu lieu début décembre 2019 pour présenter le PPAS et son déroulement. Lors de réunions en ligne, les acteurs du quartier, les institutions tout comme les associations de citoyens, ont pu donner leur avis, en novembre et décembre dernier, sur différentes alternatives d'aménagement. La balade prévue pour présenter ces scénarios aux habitants a malheureusement dû

La réflexion poursuit son cours ; de nombreux échanges auront encore lieu, avant que le nouveau plan d'aménagement ainsi que le rapport sur les incidences environnementales ne soient mis à l'enquête publique.

Tous les documents concernant le PPAS Archiducs se trouvent sur le site web communal, rubrique Vivre à Watermael-Boitsfort/urbanisme/PPAS.

STEDENBOUW EEN BBP VOOR AARTSHERTOGEN

Sinds enkele maanden is er een bijzonder bodembestemmingsplan (BBP) voor Aartshertogen (zie foto) in voorbereiding. Dit plan is bedoeld om de toekomst van deze wijk vorm te geven. Gewest, gemeente, inwoners en studiebureel werken hand in hand!

Een BBP is een gemeentelijk instrument dat tot doel heeft de regels voor de aanleg van een wijk vast te leggen: welk soort activiteit is toegelaten? Waar kan het plaatsvinden? Hoe zal de verdeling tussen gebouwen of groene ruimten eruit zien?

Het BBP kan bijvoorbeeld voorzien in woningen, winkels, speelplaatsen, lokalen voor verenigingen, stedelijke landbouwgebieden, enz.

Begin december 2019 werd een participatievergadering gehouden om het BBP en de werking voor te stellen. Tijdens de videovergaderingen in november konden belanghebbenden uit de buurt, instellingen en burgerverenigingen hun mening geven over verschillende alternatieven op het vlak van aanleg. De geplande workshop om deze scenario's aan de inwoners voor te stellen moest helaas worden geannuleerd wegens de sanitaire crisis.

Momenteel onderzoeken de gemeente en het gewest, met de hulp van het studiebureau, de milieueffecten van de verschillende alternatieven.

Wat is het effect van een dergelijke ontwikkeling op het leefmilieu? Is het positief of negatief? Wat is de impact op de mobiliteit?

Na enkele iteraties die in het kader van het proces van het BBP zijn gepland en waarbij de actoren van de wijk zullen worden betrokken, zal een definitief plan met voorschriften worden voorgelegd aan een openbaar onderzoek waarbij u uw mening kunt geven.

Alle documenten betreffende het BBP zijn te vinden op de gemeentelijke website, rubriek Wonen in Watermaal-Bosvoorde/stedenbouw/BBP.

02 672 16 98

PIPETTE

vente. réparation. pièces détachées
vélos de remplacement. monocycles
velopipette@gmail.com

rue de l'hospice communal 47 • 1170 watermael-boitsfort

Ouvert Mardi, Mercredi, Vendredi de 9h30 à 13h00 et de 14h00 à 18h30.
Samedi sans interruption de 10h à 18h. Fermé Lundi, Jeudi et Dimanche.



PARTICIPATION

BUDGET PARTICIPATIF : votez pour vos projets favoris !

Après une première session réussie en 2020, une nouvelle édition du budget participatif de Watermael-Boitsfort a démarré en février. 87 idées ont été déposées par les citoyens et désormais, tous les habitants peuvent sélectionner leurs projets préférés.

Le budget participatif 2021 a démarré en février avec l'appel à idées de projet. Les porteurs avaient le choix entre deux catégories : les « projets phares » qui seront réalisés par la Commune pour un budget de 35.000€ maximum, et les « projets coup de pouce », mis en œuvre par les porteurs eux-mêmes avec un subside de maximum 5.000€. 36 « projets phares » et 51 « projets coup de pouce » ont été déposés, dans des domaines aussi variés que l'aménagement urbain, la culture, l'accompagnement ou encore l'éducation.

Durant tout le mois de mars, ces projets ont été analysés et évalués afin de vérifier qu'ils correspondent bien aux critères de sélection et

qu'ils pourront être mis en œuvre par leurs porteurs ou la Commune. Tout cela permettant d'aboutir à la dernière phase du processus : le vote !

Durant le mois d'avril, chaque habitant pourra voter pour ses projets favoris, si possible via la plateforme MonOpinion. Pour ceux qui éprouveraient des difficultés, des formulaires papier seront disponibles à la maison communale et dans les maisons de quartier.

DURANT LE MOIS D'AVRIL, CHAQUE HABITANT POURRA VOTER POUR SES PROJETS FAVORIS

Le vote est différent pour les deux catégories de projets. Pour les « projets phares » : sélectionnez vos deux projets préférés dans la liste. Pour les « projets coup de pouce » : répartissez les 40.000 € – virtuels – entre vos projets favoris,

selon leurs coûts. Comme un shopping de projets citoyens !

Quelques idées proposées : des rencontres entre voisins, des éléments urbains dans l'espace public pour les jeunes et les moins jeunes, une plaine de jeux pour les petits, du sport, de la méditation et du yoga, des aides à ceux qui en ont besoin, du jardinage et de l'outillage, des jeux de sociétés et de la lecture et beaucoup d'autres choses encore. Tous ces projets vous seront présentés lors d'une **grande rencontre qui aura lieu le 18 avril, en visioconférence.**

Le choix est vaste. Attention cependant : la date limite pour voter pour vos projets favoris est le 30 avril 2021 !

Infos: wb1170.monopinion.belgium.be/. Vous souhaitez participer à la réunion de présentation des projets ou simplement contacter le service Participation pour en savoir plus : participation@wb1170.brussels, T. 02.674.75.36, entre 10h et 12h.

PARTICIPATIE

PARTICIPATIEBUDGET: stem voor uw favoriete projecten!

Na een succesvolle eerste sessie in 2020 is in februari een nieuwe editie van de participatiebegroting van Watermaal-Bosvoorde van start gegaan. 87 ideeën zijn ingediend door burgers en sinds 1 april kunnen alle inwoners hun favoriete projecten kiezen.

Het participatiebudget 2021 is in februari van start gegaan met de oproep tot het indienen van projectideeën. Hierbij kon men kiezen tussen twee categorieën: de "vlaggenschipprojecten", die door de gemeente zullen worden uitgevoerd voor een maximumbudget van 35.000 euro, en de "boostprojecten", die door de projectleiders zelf zullen worden uitgevoerd met een maximumtoelage van 5.000 euro. Er zijn 36 "vlaggenschipprojecten" en 51 "boostprojecten" ingediend, voor zeer uiteenlopende gebieden zoals stedelijke inrichting, cultuur, begeleiding of onderwijs. Gedurende de hele maand maart werden deze projecten geanalyseerd en geëvalueerd om na te gaan of zij aan de selectiecriteria voldeden en of zij door de projectleiders of de gemeente konden

worden uitgevoerd. Om uiteindelijk tot de laatste fase van het proces te komen: de stemming!

Tijdens de maand april zal elke inwoner zijn stem kunnen uitbrengen op zijn favoriete projecten, indien mogelijk via het MijnOpinie-platform. Voor degenen die daarmee moeilijkheden zouden ondervinden, zullen papieren formulieren beschikbaar zijn op het gemeentehuis en in de buurthuizen.

TIJDENS DE MAAND APRIL ZAL ELKE INWONER ZIJN STEM KUNNEN UITBRENGEN OP ZIJN FAVORIETE PROJECTEN

De stemming is verschillend voor de twee categorieën van projecten. Voor de "vlaggenschipprojecten": kies uw twee favoriete projecten uit de lijst. Voor de "boostprojecten": verdeel de - virtuele - 40.000 euro over uw favoriete projecten, naar gelang van hun kostprijs.

Enkele ideeën: ontmoetingen tussen burens, stedelijke elementen in de openbare ruimte voor jong en oud, een speelplaats voor de kleintjes, sport, meditatie en yoga, hulp voor hulpbehoevenden, tuinieren en gereedschap, gezelschapsspele en lezen, en nog veel meer. Al deze projecten zullen aan u worden voorgesteld tijdens een **grote bijeenkomst op 18 april, per videoconferentie.**

De keuze is enorm. Maar let op: de deadline voor het stemmen op uw favoriete projecten is 30 april 2021!

Info: wb1170.mijnopinie.belgium.be/. Als u de vergadering over de presentatie van de projecten wilt bijwonen of gewoon meer informatie wenst, neem dan contact op met de dienst Participatie: participatie@wb1170.brussels, T. 02.674.75.36, tussen 10u en 12u.



TRANSITION

RICOCHECK, LES CHÈQUES COMMERCE LOCAUX DE WATERMAEL-BOITSFORT

La période difficile que nous vivons, nous rappelle à quel point les commerces locaux sont précieux pour notre approvisionnement et pour la convivialité de nos quartiers. Ils sont uniques et misent sur la qualité, le savoir-faire et l'humain. En tant que passionnés, les petits commerçants savent aussi nous conseiller, produisent moins d'emballages et induisent beaucoup moins de transport et donc de CO₂ que les grandes plateformes de vente en ligne.

Il est urgent de soutenir nos commerces locaux fortement impactés par la crise et d'accompagner une production, une distribution et une consommation vers des produits et services plus durables. Pour encourager une économie locale, la Commune a créé un chèque commerce local qui pourra être dépensé pour des biens et des services à Watermael-Boitsfort. En contrepartie, les commerces participants s'engagent à mettre en place, progressivement, une offre de produits et des pratiques plus durables.

Dans un premier temps, ces chèques seront attribués aux bénévoles qui, en mars 2020, se sont signalés à la Commune par centaines pour soutenir leurs voisins ou fabriquer des masques.

Un investissement de 30.000 € avec un bénéfice triple : pour les acteurs économiques locaux (commerces et horeca), pour les bénévoles et pour l'environnement.

Nous espérons que la dynamique des Ricocheck fera dès lors ricochet auprès de chacun et chacune.

La liste des commerces adhérents sera bientôt disponible sur le site web communal !

Contact et info pour les commerçants : site web communal : watermael-boitsfort.be/fr/ricocheck



TRANSITIE RICOCHECK, DE LOKALE ZAKENCHEQUES VAN WATERMAAL-BOSVOORDE

De moeilijke periode die wij doormaken herinnert ons eraan hoe waardevol buurtwinkels zijn. Ze zorgen voor de bevoorrading en maken onze buurten gezelliger. Zij zijn uniek en leggen de nadruk op kwaliteit, knowhow en mensen. Deze uitbaters van kleine winkels dragen hun beroep in hun hart en staan ons ook graag te raad. Ze produceren minder verpakkingsmateriaal, eisen minder transport en stoten dus minder CO₂ uit dan de grote online verkoopplatformen.

Het is dringend noodzakelijk onze lokale bedrijven, die zwaar door de crisis zijn getroffen, te steunen en de productie, distributie en consumptie in de richting van duurzamere producten en diensten te sturen. Om een lokale economie aan te moedigen, heeft de gemeente een lokale handelscheque in het leven geroepen die kan worden besteed aan goederen en diensten in Watermaal-Bosvoorde. In ruil daarvoor verbinden de deelnemende bedrijven zich ertoe geleidelijk duurzamere producten en praktijken in te voeren.

In eerste instantie zullen deze chèques gaan naar de vrijwilligers die zich in maart 2020 met honderden tegelijk bij de gemeente hebben gemeld om hun bureaus te steunen of maskers te maken.

Een investering van 30.000 € met een drievoudig voordeel: voor de lokale economische actoren (winkels en horeca), voor de vrijwilligers en voor het milieu.

Wij hopen dat de dynamiek van de Ricocheck nu op iedereen een stimulerend effect zal hebben.

De lijst van deelnemende bedrijven zal binnenkort beschikbaar zijn op de gemeentelijke website!

Contact en informatie voor de winkeliers: gemeentelijke website, watermaal-bosvoorde/nl/ricocheck

SOUTENIR LE COMMERCE, UNE DOUBLE PRIORITÉ

HET IS DRINGEND NOODZAKELIJK ONZE BEDRIJVEN

COMMERCE

SOUTENONS L'HORECA !

Les restaurants, comme d'autres secteurs, souffrent beaucoup de cette crise sanitaire. Ils ne pourront probablement pas ouvrir avant le 1^{er} mai. Ils vivent une situation inédite et particulièrement difficile. Si chaque citoyen peut les aider en respectant au maximum les règles sanitaires, nous pouvons aussi les soutenir financièrement en achetant des plats à emporter.

Dès le départ, les restaurateurs de Watermael-Boitsfort se sont adaptés face à la fermeture obligatoire de leur établissement. Très vite, ils ont proposé des plats à emporter ou livrés directement chez vous. Un service « win-win » : pas d'idées à trouver pour le souper ; pas de course à faire ; juste un clic ou un coup de téléphone et votre plat vous attend.

La Commune a pu les soutenir dans cette dynamique en publiant leurs coordonnées sur le site web communal et sur la page facebook du Syndicat d'Initiative. En

outre, ces commerçants ont aussi montré leur volonté de rester debout face à cette crise. Certains se sont reconvertis en épicerie fine, d'autres ont installé une terrasse « take away » ou lancé un crowdfunding. On a également pu constater avec beaucoup d'enthousiasme, des ouvertures, notamment place Keym avec deux traiteurs japonais, un tea-room, un magasin de vélos ainsi que, bientôt, un resto-traiteur orienté local et durable.

La Commune et le Syndicat d'Initiative aident aussi concrètement les commerces locaux : octroi

HANDEL

LATEN WE DE HORECA STEUNEN!

De restauranthouders in Watermaal-Bosvoorde hebben zich snel aangepast aan de verplichte sluiting van hun etablissement. Ze boden al snel afhaalmaaltijden aan of leverden rechtstreeks aan huis. Een "win-win"-dienst: u hoeft geen inspiratie voor het avondeten te zoeken; geen boodschappen te doen; een klik of een telefoontje volstaan en uw gerecht staat voor u klaar.

De restauranthouders in Watermaal-Bosvoorde hebben zich snel aangepast aan de verplichte sluiting van hun etablissement. Ze boden al snel afhaalmaaltijden aan of leverden rechtstreeks aan huis. Een "win-win"-dienst: u hoeft geen inspiratie voor het avondeten te zoeken; geen boodschappen te doen; een klik of een telefoontje volstaan en uw gerecht staat voor u klaar.

De gemeente heeft hen in deze dynamiek kunnen steunen door hun contactgegevens op de web-

site van de gemeente te publiceren en op de Facebook-pagina van de Vereniging ter handelsbevordering. Bovendien hebben deze handelaars ook blij gegeven van hun bereidheid om deze crisis het hoofd te bieden. Sommigen hebben zich omgebouwd tot een fijnproeverszaak, anderen hebben een "take away"-terras opgezet of zijn een crowdfunding gestart. We waren ook heel enthousiast over de opening van nieuwe zaken, met name twee Japanse traiteurs op het Keymplein en binnenkort een

d'une indemnité forfaitaire par jour de fermeture forcée, décoration des devantures par une illustratrice, tombola des fêtes de fin d'année, prime à la digitalisation Bientôt, seront créés une plateforme avec une cartographie digitale des acteurs économiques locaux et des Ricocheck (cf. p.26).

Dès que leur réouverture sera possible, l'extension des terrasses horeca sera renouvelée pour le plaisir de se retrouver dans le respect des mesures de sécurité.

Site web communal, watermael-boitsfort.be, rubrique Covid, restaurants qui proposent des plats à emporter.



nieuwe tearoom, een fietswinkel en een nieuw lokaal en duurzaam traiteursrestaurant. De gemeente en het toeristenbureau bieden ook concrete hulp aan lokale bedrijven: een vaste vergoeding voor elke dag van gedwongen sluiting, decoratie van winkelgevels door een illustratrice, een tombola voor de eindejaarsfeesten, een bonus voor digitalisering ... Binnenkort zullen een platform en een digitale kaart van lokale economische actoren en "Ricocheks" worden gecreëerd (zie p.26).

Zodra de horeca opnieuw open mag, mogen ook de terrassen van de horeca groter en weer open. Zo kunnen we in alle veiligheid genieten van het samenzijn.

Gemeentelijke website, watermaal-bosvoorde.be, rubriek Covid, restaurants met afhaalmaaltijden.

CULTURE

VISITE AUDIO-GUIDÉE DE LA CITÉ-JARDIN FLORÉAL

L'année prochaine, les cités-jardins Floréal et Le Logis fêteront leur centième anniversaire ! Au moment de leur inauguration, ces petites maisons au style britannique, avec leurs fenêtres à croisillons et la végétation abondante qui les orne, étaient considérées comme révolutionnaires tant du point de vue architectural que politique. Elles dérangeaient certains. Car la cité-jardin, c'était bien davantage qu'un logement social. Elle créait un lieu de vie sain, joli et fraternel pour les familles défavorisées. En somme, la cité-jardin visait à l'émancipation, voire au bonheur.

À l'occasion du centenaire des cités-jardins, l'Espace Mémoire de Watermael-Boitsfort a réalisé deux visites guidées audiovisuelles. L'une pour Floréal, l'autre pour Le Logis. Au fil d'un itinéraire tracé

sur smartphone, un signal invite le visiteur à écouter un récit illustré par des musiques et des images d'époque. Une immersion passionnante, tantôt émouvante tantôt drôle, dans l'histoire sociale des années '20, avec ses utopies et ses déceptions.

À cette époque, les cités-jardins se sont développées dans toute l'Europe. Mais c'est sans doute à Watermael-Boitsfort qu'elles ont été les mieux préservées.

Une collaboration entre l'Espace Mémoire, les Compagnons du quartier Floréal et la société-Ecran.

La balade du quartier Floréal sera disponible à partir du 15 avril
Téléchargez l'appli sur <https://izi.travel/fr/app> puis recherchez Floréal dans les itinéraires.

CULTUUR

RONDLEIDING MET AUDIOGIDS DOOR DE TUINWIJK FLORÉAL

Volgend jaar vieren de tuinwijken Floréal en Le Logis hun honderdste verjaardag! Bij hun inwijding waren deze cottage-achtige huisjes in Britse stijl met hun vensters met roedeverdeling en een overvloedige en sierlijke vegetatie best revolutionair zowel vanuit architectonisch als politiek vlak. Sommige mensen vonden ze ook storend. Want de tuinwijk was veel meer dan een wijk van sociale woningen. De tuinwijk creëerde een gezonde en mooie ruimte waar kansarme gezinnen broederlijk samen leefden. Eigenlijk was ze gericht op emancipatie, en zelfs geluk.

Ter gelegenheid van het honderdjarig bestaan van de tuinwijken heeft het Centrum voor Lokale Geschiedenis van Watermaal-Bosvoorde twee audiovisuele rondleidingen georganiseerd. Een voor Floréal, de andere voor Le Logis.

De bezoeker volgt via smartphone een uitgestippelde route en kan luisteren naar verhalen geïllustreerd met muziek en beelden uit die tijd. Een fascinerende onderdompeling, soms ontroerend, soms grappig in de sociale geschiedenis van de jaren 20 van de vorige eeuw, met zijn utopieën en teleurstellingen.

In die tijd ontstonden overal in Europa tuinwijken. Maar het is waarschijnlijk in Watermaal-Bosvoorde dat ze het best bewaard zijn gebleven.

Een samenwerking tussen het Centrum voor Lokale Geschiedenis, les Compagnons du quartier Floréal en de onderneming Espace.

De rondleiding door de tuinwijk Floréal zal beschikbaar zijn vanaf 15 april. Download de app op <https://izi.travel/fr/app> en zoek Floréal op in de routebeschrijvingen.



SENIORENGIDS

Om de senioren van Watermaal-Bosvoorde bij het actieve leven en de vrijetijdsactiviteiten te betrekken en ook om ervoor te zorgen dat senioren een zekere vorm van zelfredzaamheid behouden, de gemeente, een gids publiceert.

Dit vademecum, ingedeeld per onderwerp, behandelt uiteenlopende thema's zoals vervoer, gezondheid, vrije tijd, pensioen, dieren, thuisverzorging... Daarnaast vindt u er ook alle nuttige nummers en uitleg bij een aantal administratieve procedures.

Deze Gids voor Senioren is beschikbaar zijn op alle strategische plaatsen van Watermaal-Bosvoorde, bij huisartsen, apotheken...

Wenst u de gids per post te ontvangen, neem dan contact op met de dienst Sociaal Leven, Antoine Gilsonplein, 1 - T. 02.676.16.24
sociaal.leven1170@wb1170.brussels

GUIDE SENIORS

Afin d'aider les aînés de Watermaal-Boitsfort à rester connectés à la vie active, à des loisirs et à une certaine autonomie, la Commune, a réédité Le guide des seniors.

Organisé par thématique, ce vademecum aborde des sujets aussi variés que les transports, la santé, les loisirs, la pension, les animaux, les aides à domicile... sans oublier tous les numéros utiles et les démarches administratives peu habituelles.

Le guide est disponible à divers endroits de Watermaal-Boitsfort, auprès des médecins généralistes, des pharmacies...

Pour le recevoir par courrier postal, adressez-vous au service de la Vie sociale, place Antoine Gilson, 1 T. 02.676.16.24
vie.sociale@wb1170.brussels.

CULTURE

LES BIBLIOTHÈQUES SONT OUVERTES !

Malgré la pandémie qui frappe durement le secteur culturel, les bibliothèques et ludothèques de Watermael-Boitsfort sont ouvertes. Attention toutefois, leurs horaires ont été légèrement adaptés.

Donc, pour emprunter ou rendre des livres, revues et jeux, vous avez deux possibilités :

// soit sur place (adultes : rue Gratès 3 et rue des Trois Tilleuls 32 – Enfants : rue Gratès 3 et Hondenberg 1)

// soit sur commande : contactez les bibliothèques en mentionnant : nom, prénom, n° de la carte d'utilisateur, n° de téléphone (fixe ou GSM), ainsi que les thème(s), titre(s), auteur(s) souhaité(s). L'équipe vous préviendra quand votre commande sera disponible à l'accueil de votre section, au rez-de-chaussée, pendant les heures d'ouverture.

Sachez encore que les EPN (Espaces publics numériques) restent aussi accessibles pendant les heures d'ouverture. Le CLA, collection de livres d'artistes, est ouvert sur rendez-vous (gclark@wb1170.brussels – T. 02.663.85.60).

Infos : Prêt de livres & revues ; écrivain public ; EPN : bib.francophone@wb1170.brussels – T. 02.660.07.94

Prêt de jeux : ludotheque1170@wb1170.brussels – T. 0494.57.75.27
www.wbib.be.



CULTUUR

BIBLIOTHEKEN ZIJN OPEN!

Ondanks de pandemie die de culturele sector hard treft, is de bibliotheek van Watermaal-Bosvoorde open. Dit jaar heeft de bibliotheek ruimere openingsuren op donderdag en vrijdag in de Thomsonlaan. Maandag: 12:30-14:30

Dinsdag: Gesloten

Woensdag: 15:00-17:00

Donderdag: 16:00-19:00

Vrijdag: 16:00-19:00

Zaterdag: 10:00-12:00

Zondag: Gesloten

Infos, Bibliotheek Rozenberg Thomsonlaan 3, T. 02.675.33.79.
bibliotheek.rozenberg@wb1170.brussels

AIDE À L'UTILISATION DE L'ORDINATEUR



Envoyer un mail, dialoguer avec vos petits-enfants en live, partager des photos, surfer, effectuer des recherches administratives... Le service Prévention propose de l'aide pour apprendre à utiliser un ordinateur et répondre à toutes vos questions.

Les formations se donnent à l'Espace public numérique (place A. Payfa-Fosséprez), le mardi de 13h à 16h et le vendredi de 9h à 12h et de 13h à 16h.

L'accès est gratuit après inscription obligatoire au T. 02.674.74.70, aux horaires sus-mentionnés.

Pour respecter les mesures sanitaires, l'animateur ne recevra qu'une seule personne à la fois.

En collaboration avec l'Asbl Fobagra.



COMPUTERHULP

Een e-mail sturen, live chatten met uw kleinkinderen, foto's delen, surfen, administratieve opzoeken doen... De dienst Preventie helpt u omgaan met de computer en beantwoordt al uw vragen.

De opleidingen worden gegeven in de Openbare Computerruimte (OCR) (A. Payfa-Fosséprezplein), op dinsdag van 13u tot 16u en vrijdag van 9u tot 12u en van 13u tot 16u.

De toegang is gratis na verplichte inschrijving op T. 02.674.74.70, op de hierboven vermelde tijdstippen.

Uit respect voor de sanitaire maatregelen zal de animator slechts één persoon per keer ontvangen.

In samenwerking met de vzw Fobagra.

FINANCES

LE SERVICE FINANCIER

Le département des Finances est un pilier essentiel au sein de l'administration communale. Chaque année, il élabore le projet de budget. Taxes, marchés publics, tutelle sur le CPAS, fabriques d'église, éconamat, avis financier, objets perdus... font également partie de ses missions. Celles-ci sont assurées par treize personnes à Watermael-Boitsfort. Rencontre avec Olivier Loix, directeur des finances et Pierre Feron, receveur communal.

Quelles sont les missions principales du département des Finances ?

Le service financier est chargé de la gestion comptable et budgétaire de la commune. Il centralise le paiement des dépenses et la perception des recettes. Chaque année, il établit également, en collaboration avec l'ensemble des services communaux et sous la responsabilité du collège, les budgets ordinaire et extraordinaire (cf p. 32). Le service veille aussi au respect des procédures en matière de marchés publics ; à la rédaction des règlements fiscaux, au recensement et à l'enrôlement des taxes communales ; à la gestion de la dette et des subsides octroyés par diverses autorités.

Une fois le budget voté par le conseil communal, comment les services peuvent-ils le dépenser ?

Toutes les propositions de dépenses sont soumises au collège pour accord. Dès l'acceptation, des bons de commande sont établis par les services et encodés au service des Finances. Chaque année, près de 9.000 engagements passent par le service. Ils permettent aux services de commander les marchandises nécessaires au bon fonctionnement de l'administration. D'autre part, nous recevons et contrôlons plus de 12.000 imputations par an. Après approbation par le collège, celles-ci sont payées par le receveur communal.

Le service exerce également un pouvoir de contrôle, tutelle, à l'égard de différentes institutions...

Oui, nous sommes chargés de la tutelle sur les actes du CPAS, sur les comptes des Asbl communales et sur les comptes et budgets de fabriques d'église.

TAXES, MARCHÉS PUBLICS, TUTELLE SUR LE CPAS, FABRIQUES D'ÉGLISE, ÉCONOMAT, AVIS FINANCIER, OBJETS PERDUS...

Enfin, last but not least, l'éconamat et les objets perdus sont également de votre ressort.

Via l'éconamat, nous nous chargeons de l'acquisition des fournitures et de l'achat de mobilier nécessaires au bon fonctionnement des services. Quant aux objets perdus, si ces derniers ont été retrouvés et remis à la police, le service essaiera d'en identifier le propriétaire et de le contacter afin qu'il puisse le récupérer.

En quoi consiste la fonction de receveur ?

Le receveur est chargé seul et sous sa responsabilité de la tenue de la comptabilité et de l'établissement

des comptes annuels, d'effectuer les recettes communales, de poursuivre l'encaissement des créances régulières ; de gérer des comptes ouverts au nom de la Commune ; de procéder au paiement des dépenses sur mandats réguliers. Il peut aussi être entendu par le collège sur toute question ayant une incidence financière ou budgétaire. À Watermael-Boitsfort, il est également trésorier de la Régie foncière.

M. Feron, vous partirez à la pension le 1^{er} mai 2021 après 45 années et demie de carrière dont 5 années et demie dans la fonction de receveur communal. Que retiendrez-vous de ce parcours professionnel ?

Depuis octobre 1975, ma carrière s'est déroulée essentiellement au service des Finances, hormis cinq années consacrées à l'informatisation de la commune. Contrairement à ce que l'on pourrait penser, aucune routine n'a eu le temps de s'installer. En effet, chaque changement de législature, et j'en ai connu 7, apporte son lot de nouveautés dans la gestion de la commune et implique une remise en question des procédures acquises. De plus, j'ai aussi eu l'opportunité de relever quelques défis sans lien direct avec les attributions du service financier. Je quitterai donc mes fonctions sans regret mais aussi sans précipitation et je suis heureux de céder ma place à mon successeur, Olivier Loix.

PORTRET

FINANCIEN

DE DIENST FINANCIËN

De dienst Financiën is een essentiële pijler binnen het gemeentebestuur. Elk jaar stelt hij de ontwerpbegroting op. Belastingen, overheidsopdrachten, voogdij op het OCMW, kerkfabrieken, het economaat, financieel advies, verloren voorwerpen, enz. behoren ook tot zijn taken. In Watermaal-Bosvoorde worden deze uitgevoerd door dertien mensen. Ontmoeting met Olivier Loix, directeur financiën en Pierre Feron, gemeenteontvanger.

Wat zijn de belangrijkste taken van de dienst Financiën?

De dienst Financiën is belast met de boekhouding en beheert de begroting van de gemeente. Hij centraliseert de betaling van de uitgaven en de inning van de ontvangsten. Elk jaar stelt hij ook, in samenwerking met alle gemeentelijke diensten en onder de verantwoordelijkheid van het college, de gewone en buitengewone begroting op (zie blz. 32). De dienst ziet ook toe op de naleving van de procedures voor overheidsopdrachten; de opstelling van de belastingvoorschriften, de inventarisatie en inkoop van de gemeentebelastingen en dat de door de verschillende overheden toegekende schulden en subsidies worden beheerd.

BELASTINGEN, OVERHEIDSOPDRACHTEN, VOOGDIJ OP HET OCMW, KERKFABRIEKEN, HET ECONOMAAT, FINANCIËEL ADVIES, VERLOREN VOORWERPEN

Eens de begroting door de gemeenteraad is goedgekeurd, hoe kunnen de diensten deze dan uitgeven?

Alle uitgavenvoorstellen worden ter goedkeuring aan het college voorgelegd. Zodra zij zijn aanvaard, worden de bestelbonnen door de diensten opgesteld en bij de dienst Financiën geregistreerd. Elk jaar stelt de dienst bijna 9.000 verbintenissen op. Zij stellen de diensten

in staat de goederen te bestellen die nodig zijn voor de goede werking van het bestuur. Anderzijds ontvangen en controleren wij meer dan 12.000 boekhoudkundige verrichtingen per jaar. Na goedkeuring door het college worden deze betaald door de gemeenteontvanger.

De dienst oefent ook een controlebevoegdheid uit, een voogdij, over de verschillende instellingen...

Ja, wij zijn belast met het toezicht op de handelingen van het OCMW, op de rekeningen van de gemeentelijke vzw's en op de rekeningen en begrotingen van de kerkfabrieken.

Last but not least, het economaat en verloren voorwerpen vallen ook onder uw verantwoordelijkheid.

Via het economaat zorgen wij voor de aanschaf van benodigdheden en de aankoop van meubilair nodig voor de goede werking van de diensten. Wat de verloren voorwerpen betreft, eens deze gevonden zijn en aan de politie werden overhandigd, zal de dienst Ontvangerij trachten de eigenaar te identificeren en contact met hem/haar opnemen zodat hij/zij het kan terughalen.

Wat is de functie van de ontvanger?

De ontvanger is, alleen en onder zijn verantwoordelijkheid, belast met het bijhouden van de boekhouding en het opmaken van de jaarrekeningen; met de inning van

de gemeente-inkomsten; met de inning van de terugkerende schulden; met het beheer van de rekeningen geopend op naam van de Gemeente; met de betaling van de uitgaven van de regelmatige mandaten. Hij wordt bijgestaan door het personeel van de dienst Ontvangerij. Hij kan tevens door het college worden gehoord over elke aangelegenheid die financiële of budgettaire gevolgen heeft. In Watermaal-Bosvoorde is hij ook penningmeester van de dienst Grondbedrijf.

Mijnheer Feron, u gaat op 1 mei 2021 met pensioen na een loopbaan van 45 en een half jaar, waarvan 5 en een half jaar in de functie van gemeenteontvanger. Wat onthoudt u van deze loopbaan?

Sinds oktober 1975 heb ik voornamelijk gewerkt op de dienst Financiën, op vijf jaar na die gewijd waren aan de informatisering van de gemeente. In tegenstelling tot wat men zou denken, heeft geen enkele routine de tijd gehad om zich te vestigen. Elke verandering van legislatuur, en ik heb er zeven meegemaakt, brengt immers nieuwigheden in het besturen van de gemeente met zich mee en houdt in dat de verworven procedures opnieuw ter discussie worden gesteld. Daarnaast heb ik ook de gelegenheid gehad om enkele uitdagingen aan te gaan die niet rechtstreeks verband houden met de attributies van de dienst Financiën. Ik zal mijn ambt zonder spijt maar ook zonder haast neerleggen en ik draag het graag over aan mijn opvolger, Olivier Loix.

BUDGET

UN BUDGET 2021 PRUDENT EN PÉRIODE DE CRISE SANITAIRE

Élaborer un budget en pleine crise sanitaire est un exercice délicat. Pour différents domaines, les perspectives sont incertaines. Toutefois, divers projets verront le jour ou seront renforcés, et les taxes n'augmenteront pas.

En 2021, la Commune mettra l'accent sur le déploiement de la crèche Archiducs, la revalorisation des salaires des agents communaux avec la mise en place d'une pension complémentaire pour les agents contractuels, le renforcement du Syndicat d'Initiative pour soutenir les commerçants, la création d'un marché aux Archiducs, la 2^e édition du budget participatif et l'ouverture d'une recyclerie. Un exercice minutieux a été réalisé pour réduire les frais de fonctionnement au strict minimum. Tout cela en continuant à réduire l'endettement total de la Commune.

Budget communal ordinaire : des recettes et des dépenses

Le budget 2021, adopté par le conseil communal du 15 décembre dernier, présente un mali de -691.989,35 € au service ordinaire. Sans l'impact de la crise sanitaire (essentiellement des dépenses supplémentaires pour le CPAS et le soutien aux personnes impactées), il présenterait un boni de 48.010,65 €. Le tableau ci-dessous reprend les recettes et les dépenses des trois dernières années.

Pour rappel, les recettes sont de trois types :

- les recettes de transfert versées par la région bruxelloise et le fédéral : dotation générale, taxes additionnelles au précompte immobilier et à l'impôt des personnes physiques, divers subsides de fonctionnement ;
- les revenus générés par les prestations de services communaux : cérémonies de mariage, locations d'immeubles ou de terrains communaux, intervention financière des parents dans les crèches, cartes de riverain... ;
- les recettes de dette, constituées entre autres de la participation aux bénéficiaires d'entreprises publiques (Sibelga, Elia...).

Les dépenses sont de quatre types :

- les dépenses de personnel pour les agents communaux et les enseignants, soit un peu plus de la moitié du budget annuel ;
- les dépenses de fonctionnement qui vont de pair avec le poste précédent et permettent de couvrir l'activité courante des services communaux ;
- les dépenses de transfert destinées au CPAS, à la zone de police, aux Asbl (La Vénerie, le Parc sportif des Trois Tilleuls, ...);
- les dépenses de dette pour le paiement des charges en intérêts et amortissements des emprunts communaux.

Budget communal extraordinaire : les investissements

En 2021, la Commune prévoit d'investir 10,9 millions €, dont une partie financée par des subsides (3,4 millions €), une autre sur fonds propres (4,9 millions €) et le solde 2,6 millions € par emprunt.

Parmi les investissements significatifs, il y a lieu de mentionner la rénovation de certaines voiries, infrastructures sportives, écoles, académies, crèches, skate park et le renforcement de la mobilité douce. Ces investissements intègrent les notions de durabilité et de gestion raisonnable.

	COMPTE	BUDGET INITIAL	BUDGET N-1 APRÈS MB 3	BUDGET INITIAL
	2019	2020	2020	2021
Prestations	3.277.731,34	3.226.532,33	3.180.232,33	3.431.118,24
Transferts	46.516.278,38	47.950.486,22	48.205.512,56	48.527.283,02
Dette	1.292.568,28	1.205.838,62	1.205.838,62	1.199.338,62
Total recettes	51.086.578,00	52.382.857,17	52.591.583,51	53.157.739,88
Personnel	26.965.280,02	28.133.234,25	28.165.145,55	29.437.169,32
Fonctionnement	3.802.553,57	4.712.040,81	5.119.230,01	4.845.146,58
Transferts	17.309.183,83	17.331.711,91	17.789.199,66	17.713.226,79
Dette	2.053.970,06	2.239.300,62	2.139.300,62	1.854.186,54
Total recettes	50.130.987,48	52.416.287,59	53.212.875,84	53.849.729,23
Résultat hors prélèv.	955.590,52	-33.430,42	-621.292,33	-691.989,35
Prélèvements	-161.965,37			
Résultat ex propre	793.625,15	-33.430,42	-621.292,33	-691.989,35
Solde hors covid			70.906,47	48.010,65

BEGROTING

EEN VOORZICHTIGE BEGROTING 2021 IN TIJDEN VAN COVID-19

Een begroting opstellen tijdens een gezondheids crisis is een lastige oefening. Voor verschillende domeinen zijn de vooruitzichten onzeker. Toch zullen meerdere projecten worden opgezet of verder uitgebouwd en zullen de belastingen niet stijgen.

In 2021 zal de gemeente zich daarom vooral richten op: de uitbreiding van de kinderkribbe Aartshertogen, de herwaardering van de lonen van het gemeentepersoneel met invoering van een aanvullend pensioen voor contractuelen, de versterking van de Vereniging ter Handelsbevordering, een markt organiseren in Aartshertogen, de 2e uitgave van het participatiebudget en de opening van een kringloopwinkel. Een aandachtige oefening werd gerealiseerd om de werkingskosten tot het strikte minimum ter herleiden. Dit alles terwijl we de totale schuld van de gemeente blijven verminderen.

Gewone gemeentebegroting: inkomsten en uitgaven

De begroting 2021, die op 15 december jongstleden door de gemeenteraad werd goedgekeurd, vertoont een tekort van 691.989,35 € voor de gewone dienst. Zonder de gevolgen van de gezondheids crisis (hoofdzakelijk extra uitgaven voor het OCMW en steun aan de getroffen en) zou de begroting een overschot van 48.010,65 € vertonen. Onderstaande tabel geeft een overzicht van de inkomsten en uitgaven van de afgelopen drie jaar.

	REKENINGEN	INITIËLE BEGROTING	BEGROTING N-1 NA BW 3	INITIËLE BEGROTING
	2019	2020	2020	2021
Prestaties	3.277.731,34	3.226.532,33	3.180.232,33	3.431.118,24
Overdrachten	46.516.278,38	47.950.486,22	48.205.512,56	48.527.283,02
Schuld	1.292.568,28	1.205.838,62	1.205.838,62	1.199.338,62
Totaal ontvangsten	51.086.578,00	52.382.857,17	52.591.583,51	53.157.739,88
Personneel	26.965.280,02	28.133.234,25	28.165.145,55	29.437.169,32
Werkingskosten	3.802.553,57	4.712.040,81	5.119.230,01	4.845.146,58
Overdrachten	17.309.183,83	17.331.711,91	17.789.199,66	17.713.226,79
Schuld	2.053.970,06	2.239.300,62	2.139.300,62	1.854.186,54
Totaal uitgaven	50.130.987,48	52.416.287,59	53.212.875,84	53.849.729,23
Résultat buit. Overb.	955.590,52	-33.430,42	-621.292,33	-691.989,35
Overboekingen	-161.965,37			
Résultat eig. Dienstjaar	793.625,15	-33.430,42	-621.292,33	-691.989,35
Saldo buiten covid			70.906,47	48.010,65

Ter herinnering: er zijn drie soorten ontvangsten:

- ontvangsten uit overdrachten betaald door het Brussels Gewest en de federale overheid: algemene dotatie, opcentiemen op de onroerende voorheffing en op de personenbelasting, diverse werkingsubsidies;
- ontvangsten voortvloeiende uit prestaties van gemeentediensten: huwelijksceremonies, financiële bijdragen van de ouders voor de kinderopvang, verhuur van gemeentelijke gebouwen of terreinen, bewonerskaarten...;
- ontvangsten uit schulden, onder meer winstdeling in overheidsbedrijven (Sibelga, Elia...).

Er zijn vier soorten uitgaven:

- personeelsuitgaven voor de lonen van het gemeentepersoneel en de leraren, dit is iets meer dan de helft van de jaarlijkse gemeentebegroting;
- werkingsuitgaven, die samengaan met de vorige post en het mogelijk maken de lopende activiteiten van de gemeentediensten te dekken;
- overdrachtsuitgaven voor het OCMW, de politiezone, de vzw's (La Vénerie, de Sportwarande der Drie Linden, enz.);
- schulduitgaven voor de betaling van de rente en de aflossing van de gemeentelijke leningen.

Buitengewone gemeentebegroting: de investeringen

In 2021 is de Gemeente van plan 10,9 miljoen € te investeren, waarvan een deel wordt gefinancierd met subsidies (3,4 miljoen €), een deel met eigen middelen (4,9 miljoen €) en de resterende 2,6 miljoen € met leningen. Belangrijke investeringen zijn onder meer, de renovatie van het wegnen, sportinfrastructuur, scholen, academies, kinderkribbes, het skatepark en de versterking van de zachte mobiliteit. Deze investeringen, in het bijzonder in gebouwen, beantwoorden aan de principes van duurzaamheid en redelijke behoeften.

HAAL EEN FIETS IN HUIS!

CycloParking is een gewestelijk platform voor het beheer van beveiligde fietsparkings in het Brussels Gewest. Zo kunnen frequente fietsers een betrouwbare oplossing vinden om hun fiets te parkeren. Om het aantal plaatsen verder uit te breiden, is CycloParking op zoek naar ongebruikte en afgesloten ruimtes (een garage, een opslagruimte, een schuur,...) om te huren en om te vormen tot fietsenstalling voor de bewoners van de wijk.

Meer info: cycloparking@cyclo.org –
<https://parking.brussels/fr/smart/cycloparking>

HAAL RENDEMENT UIT JE PARKING

Parksharing is de oplossing om je onderbenutte parking te optimaliseren. Parking.brussels heeft een belangrijke expertise in het beheren van parkings in Brussel. Onze vakkennis geldt voor alle soorten parkings, zowel privé als voor kantoren, winkels of openbare parkings.

We lichten uw parking volledig door en bezorgen u kosteloos en geheel vrijblijvend een voorstel voor een optimale exploitatie.

Parksharing maakt deel uit van een innovatief mobiliteitsbeleid. Als eigenaar, beheerder van een parking of vastgoedontwikkelaar beschik je voortaan over een eenvoudige en doeltreffende oplossing om je parking te optimaliseren en rendabeler te maken. Deel de parkeerplaatsen van je parking met een abonneepubliek tijdens welbepaalde openingsuren.

Info : <https://parking.brussels/fr/parksharing>



ACCUEILLIR UN VÉLO CHEZ VOUS !

CycloParking, plateforme régionale, gère et développe l'offre de parkings vélo sécurisés sur l'ensemble de la région bruxelloise. Elle permet ainsi aux cyclistes fréquents de trouver une solution fiable pour garer leur vélo.

Afin d'augmenter encore l'offre de places, CycloParking cherche des espaces inutilisés et fermés (un garage, un espace de stockage, un hangar...) à louer afin de les transformer en parking vélo pour les habitants du quartier.

Plus d'infos : cycloparking@cyclo.org –
<https://parking.brussels/fr/smart/cycloparking>

RENTABILISER VOTRE PARKING

Le parksharing désigne le partage (ou la mutualisation) des emplacements d'un parking privé avec des usagers extérieurs. Il concerne aussi bien les emplacements des commerces que ceux des bureaux durant ou en dehors des heures ouvrables. Il s'adresse aux propriétaires, aux gestionnaires et aux exploitants de parkings.

Le parksharing est une démarche qui s'inscrit dans une politique de mobilité innovante, offrant aux usagers des possibilités de se parquer en toute sécurité à des prix socialement acceptables. Il offre aux propriétaires l'opportunité de mieux rentabiliser leurs parkings.

Infos : <https://parking.brussels/fr/parksharing>



DIFFICULTÉS POUR PAYER VOS FACTURES ?

Besoin de conseils concernant vos consommations d'électricité, de gaz ou d'eau ? Besoin d'aide pour régler votre thermostat ? Vous souhaitez changer de fournisseur d'énergie ? Êtes-vous dans les conditions pour bénéficier d'un tarif social pour le gaz et l'électricité ? Connaissez-vous le nouveau tarif social (gaz et électricité) pour les personnes ayant le statut BIM (ex-VIPO) ?

La cellule énergie du CPAS aide chaque habitant qui se pose des questions quant à ses factures énergétiques.

Infos : boulevard du Souverain, 24,
T. 02.663.97.57 (Julien Collard) ou
T. 02.663.97.64 (Lionel Panneel).

MOEILIKHEDEN OM UW REKENINGEN TE BETALEN?

Advies nodig over uw elektriciteits-, gas- of waterverbruik? Hulp nodig bij het afstellen van uw thermostat? Wilt u van energieleverancier veranderen? Komt u in aanmerking voor een sociaal tarief voor gas en elektriciteit? Bent u op de hoogte van het nieuwe sociale tarief (gas en elektriciteit) voor personen met een verhoogde tegemoetkoming (ex-WIGW-statuuut)?

De energiecel van het OCMW helpt elke inwoner die vragen heeft over zijn of haar energiefactuur.

Info: Vorstlaan, 24,
T. 02.663.97.57 (Julien Collard) of
T. 02.663.97.64 (Lionel Panneel).



ORIGINELLES

Votre service traiteur boisfortois

Produits bio, locaux, fermiers sont au rendez-vous des plats à emporter que nous vous proposons chaque semaine.

Pour connaître notre menu, consultez notre page Facebook ou contactez-nous pour recevoir notre newsletter.

Contact: info@originelles.be, 0478 59 82 20 ou 0479 49 50 53.

Au plaisir de cuisiner pour vous,
Colienne et Laila

Bénéficiez de -10% sur votre prochaine commande de plats à emporter sur présentation de ce bon



Pour en savoir plus sur notre offre traiteur, rdv sur www.originelles.be



VIAGERIM
Jean-François Jacobs & Fils
Le spécialiste du VIAGER
à votre service depuis 1976

PROPRIETAIRES...
VENDEZ RAPIDEMENT VOTRE IMMEUBLE
OU CAPITAL

EN VIAGER
RENTE MAXIMUM
INDEXÉE SANS IMPÔT
SANS AUCUN FRAIS

BOUQUET ÉLEVÉ
BROCHURE ET ESTIMATION GRATUITES
SUR DEMANDE

RUE SOLLEVELD, 2 – 1200 BRUXELLES
viagerim.jacobs@gmail.com
TEL : 02/ 762.35.17



Quand le pied va, tout va !

Le centre de podologie vous propose ses services de
podologie • orthonyxie • orthoplastie

Protection et soin pour les pieds
Gamme de produits : Gehwol et Akiléine

Le centre vous propose également ses services de bien-être

- massage Zen & Jen
- réflexologie plantaire
- shiatsu et massage assis

Consultations sur rendez-vous !
(au centre ou à domicile)

Rue du Roitelet 1 à 1170 Bruxelles (Place Keym)
02/452.22.64
0470/47.17.02
podovasprl@hotmail.com



OUVERT DE 7H À 19H - SAMEDI DE 9H À 15H
FERME LE DIMANCHE

VOS COURSES DANS NOTRE SHOP :

PRODUITS POUR VOTRE VEHICULE |
TABAC | CIGARETTES | CONFISERIE |
BOISSONS FRAICHES | SANDWICHES DIVERS

Av. du Martin Pêcheur 4 . 1170 WATERMAEL-BOITSFORT 02/675 59 29

FAITES
LE PLEIN ET
COLLECTEZ
« LES POINTS
SMILE Q8 »



LA CHAÎNE BLEUE MONDIALE
Association de protection animale
DE BLAUWE WERELDKETEN
Vereniging voor dierenbescherming



NOS ACTIONS

- Aide financière pour les frais vétérinaires d'animaux domestiques.
- Financement de la stérilisation/sauvetage (soins vétérinaires) des chats errants.
- Service de placement et d'adoption de maître à maître pour chiens et chats.
- Un service d'inspections pour la négligence et maltraitance animale.

COMMENT NOUS AIDER ?

- Faire un don sur le compte BE25 2100 4231 4482.
- Ou en ligne via www.chaine-bleue-mondiale.be.
- Devenir membre ou bénévole.
- Rédiger votre testament en faveur de notre association.

ONZE ACTIES

- Financiële hulp bij dierenartskosten voor gezelschapsdieren.
- Financiering van de sterilisatie/reddingen (medische zorgen) van zwerkatten.
- Meester tot meester adoptie- en plaatsingsdienst voor honden en katten.
- Een inspectiedienst voor dieren mishandeling en -verwaarlozing.

HOE KAN U ONS STEUNEN?

- Een gift doen op rekening BE25 2100 4231 4482.
- Of online via www.blauwe-wereldketen.be.
- Lid of vrijwilliger worden.
- Uw testament opstellen ten voordele van onze vereniging.

2020

pour l'aide à la
facture vétérinaire

€ 36.078,31

voor hulp bij
dierenartskosten

chats errants stérilisés

686

gesteriliseerde zwerkatten

pour la stérilisation et
soins des chats errants

€ 47.868,13

voor de sterilisatie en
zorgen van zwerkatten



Avenue de Visé 39
1170 WATERMAEL-BOITSFORT

02 673 52 30
contact@bwk-cbm.be

Visélaan 39
1170 WATERMAEL-BOSVOORDE



SPORTS L'ATHLÉTISME : un sport pour tous !

Le Royal Racing Club de Bruxelles (RRCB), club d'athlétisme prestigieuse installée au Stade des Trois Tilleuls depuis 1953, est un club plus que centenaire et son histoire est riche d'exploits divers. Récemment, le club a misé sur son école des jeunes et remporté divers titres nationaux et notamment en 2009, un titre européen junior pour Anne Zagré.

Le RRCB-athlétisme a aussi diversifié ses activités au fil des années avec, en 1986, la création d'une section de coureurs de fond, le « Groupe Allure Libre » et celle, en 2000, d'une section triathlon.

Mais, avant tout, le RRCB se positionne comme un club d'athlétisme accueillant et convivial. Les possibilités d'entraînements sont adaptées aux athlètes de tous les âges, capacités et motivations. Sans oublier un accompagnement de haut niveau pour les athlètes les plus ambitieux. De plus, une attention particulière est accordée au développement physique et à l'épanouissement personnel des plus jeunes athlètes.

Intéressé ?

Info et inscriptions :
jeanvandaele@rrcb-athletisme.be
ou www.rrcb-athletisme.be/



CLUB
D'ATHLÉTISME
PRESTIGIEUX
INSTALLÉ AU
STADE DES TROIS
TILLEULS DEPUIS
1953

EEN PRESTIGIEUZE
ATLETIEKCLUB
DIE SINDS 1953
GEVESTIGD
IS IN DE
SPORTWARANDE
DER DRIE LINDEN



SPORT

ATLETIEK: een sport voor iedereen!

De Royal Racing Club of Brussels (RRCB), een prestigieuze atletiekclub die sinds 1953 gevestigd is in de Sportwarande der Drie Linden, is een club van meer dan honderd jaar oud en heeft verschillende wapenfeiten op haar palmares staan. Onlangs zette de club vooral in op haar jongerenafdeling en won verschillende nationale titels, waaronder in 2009 een Europese jeugdtitel voor Anne Zagré.

Het RRCB-atletiek heeft in de loop der jaren ook zijn activiteiten gedi-versifieerd met, in 1986, de oprichting van een afdeling voor veldlopers, de "Groupe Allure Libre" en, in 2000, een afdeling voor triatlon.

RRCB gaat er prat op gekend te zijn als een gastvrije en vriendelijke atletiekvereniging. De trainingsmogelijkheden zijn aangepast aan atleten van alle leeftijden, bekwaamheden en motivaties. En niet te vergeten een coaching op hoog niveau voor de meest ambitieuze atleten. Daarnaast wordt speciale aandacht besteed aan de lichamelijke ontwikkeling en de persoonlijke ontplooiing van de jongste sporters.

Interesse?

Informatie en inschrijving:
jeanvandaele@rrcb-athletisme.be
of www.rrcb-athletisme.be/



MOBILITE RUE RÉSERVÉE AU JEU

Une rue réservée au jeu est une portion de rue temporairement fermée à la circulation pour permettre, principalement aux enfants, de jouer. Il s'agit par ailleurs d'un outil très concret à disposition des riverains pour améliorer la cohésion sociale et les liens de bon voisinage au sein d'une rue.

Mode d'emploi

La demande doit venir des riverains d'une même rue et doit être parrainée par plusieurs personnes. Cependant, la rue réservée au jeu n'est pas un système adapté à toutes les situations. Certains critères de faisabilité doivent être rencontrés tels que la fonction résidentielle prédominante (peu ou pas de commerces dans la rue) ; peu de trafic de transit ; pas de transport en commun...

Démarches à effectuer

Différents formulaires sont à remplir et à introduire auprès du ser-

vice Mobilité au minimum 30 jours ouvrables avant le début de l'événement. La communication aux riverains est à charge des initiateurs du projet, de même que la gestion et le stockage de la barrière.

Infos : [service Mobilité](mailto:service.Mobilité),
T. 02.674.74.32,
mobilite@wb1170.brussels ou sur
le site web communal/Mobilité.



MOBILITEIT SPEELSTRAAT

Een speelstraat is een gedeelte van een straat dat tijdelijk voor het verkeer is afgesloten om vooral kinderen de gelegenheid te geven

om te spelen. Het is ook een zeer concreet instrument dat de bewoners in staat stelt om de sociale cohesie en de goede betrekkingen tussen burens in een straat te verbeteren.

Gebruiksaanwijzing

Het verzoek moet uitgaan van de bewoners van dezelfde straat.

Een speelstraat is echter geen systeem dat aan alle situaties is aangepast. Er moet aan bepaalde haalbaarheidscriteria worden voldaan, zoals de overheersende woonfunctie (weinig of geen bedrijven in de straat); weinig doorgaand verkeer; geen openbaar vervoer.

Te ondernemen stappen

De verschillende formulieren moeten ten minste 30 werkdagen vóóraf worden ingevuld en ingediend bij de dienst Mobilité. De initiatiefnemers van het project zijn verantwoordelijk voor de communicatie met de omwonenden en voor het beheer en de opslag van de hekken.

Informatie: [dienst Mobilité](mailto:dienst.Mobilité),
T. 02.674.74.32,
mobilite@wb1170.brussels of
op de website van de gemeente/
Mobilité.

ENVIE D'UNE AVENTURE HUMAINE GRATIFIANTE ?

La Maison de quartier des Cités-Jardins cherche à enrichir son équipe de bénévoles pour accompagner les élèves du secondaire dans leurs apprentissages. En pratique, la remédiation sera organisée de manière ponctuelle, sur rendez-vous. Actuellement, l'aide demandée concerne surtout les mathématiques, le néerlandais, l'anglais et le latin.

Infos : eddcj@wb1170.brussels – 0490.47.60.27.

SOUTIEN EN LIGNE POUR ADOS

L'Antenne scolaire propose des groupes de soutien en ligne pour adolescents. Le contexte sanitaire amplifie en effet le découragement vis-à-vis du travail scolaire. Les ados regroupés par tranche d'âge sont encadrés par des intervenants.

Renseignements et inscriptions : T. 0499.58.95.14.

OP ZOEK NAAR EEN VERRIJKEND MENSELIJK AVONTUUR?

Het buurthuis van de tuinvijken wenst zijn team van vrijwilligers uit te breiden om leerlingen uit het middelbaar onderwijs te begeleiden in hun leerproces. In de praktijk wordt de studiebegeleiding op een ad hoc-basis georganiseerd, na afspraak. Momenteel wordt vooral hulp ingeroepen bij wiskunde, Nederlands, Engels en Latijn.

Informatie: eddcj@wb1170.brussels – 0490.47.60.27.

ONLINE HULP VOOR TIENERS

De schoolantenne biedt online steungroepen voor tieners die met schoolmoeheid te kampen hebben. De sanitaire crisis heeft de afkeer van huiswerk nog doen stijgen. De tieners worden per leeftijdsgroep ingedeeld en staan onder toezicht van de begeleiders.

Inlichtingen en inschrijving: T. 0499.58.95.14.

BÂTIMENTS ÉCOLES : des travaux pour le confort de tous

Pour le confort des élèves et des équipes pédagogiques, deux écoles communales seront bientôt en travaux : La Sapinière et Les Naïades. Après l'extension de La Futaie, ces aménagements permettront également d'accueillir plus d'élèves et donc de répondre à la demande des habitants.

À La Sapinière, les combles seront rénovés afin de créer deux grandes classes liées entre elles par une paroi coulissante permettant de réaliser un grand atelier ou deux salles de cours en fonction des besoins de l'école. Un local de remédiation ainsi que de nouveaux sanitaires viendront compléter le projet au dernier étage de l'école.

Un nouveau revêtement de sol sera posé dans la salle de gymnastique. Des panneaux acoustiques y seront également ajoutés et rendront le cours plus agréable tant pour les élèves y participant que pour les autres ayant cours à proximité. Les sanitaires des professeurs seront repensés avec une douche et une toilette PMR.

Une attention particulière a été portée sur la durabilité du projet tant du point de vue de la conception que des matériaux choisis. Par exemple, l'isolation de la nouvelle toiture sera réalisée en fibre de bois. Le mobilier de l'école sera soit récupéré soit réalisé à base de bois venant de forêts gérées de manière durable.

Aux Naïades, un nouvel espace dédié au bien-être des tout-petits sera créé sous l'ancienne rotonde. L'ancien préau, davantage considéré comme débarras que comme abri pour les enfants offrira un espace étudié pour leur sommeil. Deux toilettes y sont prévues. Un

local pour la directrice et son secrétaire est également pensé dans le prolongement de ce nouvel espace. Une attention particulière a été apportée à l'accessibilité du bâtiment : une rampe longeant la nouvelle annexe sera créée.

Au niveau de la façade, il a été choisi des matériaux plus modernes et chaleureux pour une école, un crépi et une rampe colorée viendront habiller le nouvel aménagement.

Plus tard, un local polyvalent ainsi qu'un préau seront réalisés à l'autre extrémité du bâtiment.

////////////////////////////////////

GÉBOUWEN SCHOLEN: bouwwerken voor meer comfort

Voor het comfort van de leerlingen en het onderwijzend personeel zullen binnenkort werkzaamheden worden uitgevoerd in twee gemeentelijke scholen: La Sapinière en Les Naïades. Eens de uitbreidingswerken in La Futaie afgerond zijn, zullen hier ook meer leerlingen terecht kunnen en zal dus aan de vraag van de inwoners kunnen worden voldaan.

In La Sapinière zal de zolder worden verbouwd tot twee grote lokalen die met elkaar verbonden zijn door een schuifwand om een groot atelier of twee lokalen te creëren, afhankelijk van de behoeften van de school. Op de bovenste verdieping van de school komen een ruimte voor bijlessen en nieuwe sanitaire voorzieningen.

In de gymzaal komt een nieuwe vloerbekleding. Er zullen ook akoestische panelen worden aangebracht om de lessen aangenaam te maken, zowel voor de leerlingen in het lokaal als voor de

anderen die in de buurt les volgen. De lerarentoiletten zullen worden heringericht met een douche en een toilet voor personen met beperkte mobiliteit (PBM).

Er is bijzondere aandacht besteed aan de duurzaamheid van het project, zowel wat het ontwerp als de gekozen materialen betreft. Zo zal de isolatie van het nieuwe dak bijvoorbeeld worden gemaakt van houtvezels. Het meubilair van de school zal ofwel gerecycleerd zijn ofwel gemaakt van hout uit duurzaam beheerde bossen.

In Les Naïades zal onder de oude rotonde een nieuwe ruimte op maat van de allerkleinsten worden gebouwd. Op de voormalige binnenplaats, die meer een opslagruimte is dan een onderkomen voor de kinderen, wordt een ruimte ingericht waar de allerkleinsten hun dutje kunnen doen. Er zijn twee toiletten gepland. In deze nieuwe ruimte is ook een kamer voor de directrice en haar secretaresse gepland.

Bijzondere aandacht werd besteed aan de toegankelijkheid van het gebouw: langs de nieuwe aanbouw zal een hellingbaan worden aangelegd.

Voor de gevel werd gekozen voor meer eigentijdse en warmere materialen die beter bij een school passen; het pleisterwerk en een gekleurde hellingbaan zullen de nieuwe inrichting mooi afwerken.

Later zullen aan de andere kant van het gebouw een polyvalente zaal en een binnenplaats worden gebouwd.





VOTRE PARTENAIRE INFORMATIQUE DE PROXIMITÉ



Support téléphonique

Un petit problème urgent? En quelques clics, nous vous assistons à distance par contrôle d'écran.



Réparation en atelier

Un problème d'ordinateur? Hardware ou software, Mac, PC ou smartphone, ces machines n'ont aucun secret pour nous!



Dépannage à domicile

Wifi instable ou imprimante capricieuse? Nos techniciens se déplacent chez vous pour régler le problème!



Impression de documents

Vous pouvez faire imprimer vos documents sur notre imprimante de haute qualité (jusqu'au format A3)

Maintenance et gestion informatique

Libérez-vous des problèmes IT

ZennIT Serenity est un contrat de services informatiques tout-en-un.

Optez pour le partenaire idéal et gérez votre business en toute sérénité.

POUR PROFESSIONNELS



Point relais

Pour votre confort zennit est également un point relais ups et mondial relay



ZENN.IT

info@zenn.it - 02 318 60 40
rue de l'Hospice communal 6, 1170 Watermael-Boitsfort

Nos heures d'ouverture : du lundi au vendredi de 9h à 19h et le samedi de 11h à 19h

DES CHÈQUES « BABY-SITTING » pour les familles monoparentales

Dans le cadre de la crise sanitaire de la Covid-19, la Commune souhaite aider les familles monoparentales en leur octroyant des chèques pour la garde de leur.s enfant.s.

En effet, dans ce contexte particulier, ces chèques permettront aux parents de souffler un peu ! Ils pourront obtenir un carnet de 12 chèques (chaque chèque donnant accès à 1 heure de baby-sitting). Les prestations de garde d'enfant seront assurées par des personnes formées par la Ligue des Familles.

Comment obtenir ces chèques ?

Les chèques ne peuvent être octroyés qu'aux parents seuls, domiciliés à Watermael-Boitsfort, ayant la garde principale, dont les revenus nets globalement imposables n'excèdent pas 35.000 €. Ce montant peut être augmenté de 5.000 € par enfant à charge. Les chèques seront disponibles jusqu'au 31 décembre 2021 et se-

ront valables jusqu'au 30 juin 2022. Pour obtenir la prime, il faut compléter un formulaire qui doit être accompagné d'une copie de la carte d'identité, d'une copie de l'avertissement extrait de rôle le plus récent et d'une composition de ménage (disponible gratuitement à la Commune).

Le formulaire est téléchargeable sur le site web communal, rubrique Vivre à Watermael-Boitsfort/social ou peut être retiré au service de la Vie sociale (drève du Duc 2)
Infos : T. 02.676.16.26/24 - vie.sociale@wb1170.brussels.



BABYSITCHEQUES voor eenoudergezinnen

In het kader van de sanitaire crisis Covid-19 wil de gemeente eenoudergezinnen een hart onder de riem steken via de toekenning van

cheques voor de opvang van hun kind(eren).

In de huidige bijzondere context kunnen de ouders dankzij deze cheques even op adem komen!

Ze hebben recht op een boekje van 12 cheques (1 cheque per 1 uur babysit). De kinderen zullen opgevangen worden door mensen die door de Ligue des Familles zijn opgeleid.

Hoe kom je aan deze cheques?

De cheques zijn enkel bestemd voor alleenstaande ouders, die in

Watermaal-Bosvoorde wonen, er hun hoofdverblijf hebben en een netto belastbaar inkomen dat niet meer bedraagt dan 35.000 €. Dit bedrag kan worden opgetrokken met 5.000 € per kind ten laste.

De cheques zijn beschikbaar tot en met 31 december 2021 en zijn geldig tot en met 30 juni 2022.

Wie de premie wil krijgen, moet een formulier invullen. Voeg daarbij een kopie van de identiteitskaart, een kopie van de laatste belastingaangifte en een attest van gezinsamenstelling (gratis verkrijgbaar bij de gemeente).

Het formulier kan worden gedownload van de gemeentelijke website, rubriek Wonen in Watermaal-Bosvoorde/sociaal of kan worden afgehaald bij de dienst Sociaal leven (Hertogendreef 2)
Info: T. 02.676.16.26/24 - sociaal.leven@wb1170.brussels



SV Chauffage

CHAUFFAGE

Analyse, conseils et
devis **GRATUIT**

Réception PEB et
diagnostic agréé IBGE

- Installation
- Entretien
- Gaz
- Mazout
- Panneaux solaires

SV Chauffage a repris Delta Solutions



DÉPANNAGE
7/7 - 24/24



WATERMAEL-BOITSFORT
02 466 73 61
info@svchauffage.com • Svchauffage.be

COLLÈGE DES BOURGMESTRE ET ÉCHEVIN.E.S / COLLEGE VAN BURGEMEESTER EN SCHEPENEN



Olivier Deleuze // Bourgmestre / Burgemeester

Officier de l'Etat civil, chargé du Personnel, du SIPPT, de la Prévention, du SEMJA, de la Tutelle CPAS, de la Diversité & l'Égalité des chances, du Droit des femmes.
Ambtenaar van de burgerlijke Stand, verantwoordelijk voor Personeel, IDPBW, Preventie, Toezicht op het OCMW, Diversiteit en Gelijke kansen, Vrouwenrechten.

Place A. Gilson, 1 A. *Gilsonplein* - T. 02.674.74.10 - odeleuze.bgm@wb1170.brussels



Odile Bury // 1^e échevine / 1^e schepen

Transition, Environnement, Hygiène, Information et Informatique, Jeunesse, Solidarité internationale, Bien-être animal.
Transitie, Leefmilieu, Hygiëne, Informatie, Informatica, Jeugd, Internationale solidariteit, Dierenwelzijn.

Maison Haute, 1^{er} étage / *Hooghuis* – 1^e verdieping
Place A. Gilson, 2 A. *Gilsonplein* - T. 02.674.74.04 - obury@wb1170.brussels



Hang Nguyen // 2^e échevine / 2^e schepen

Enseignement, Petite Enfance, Vie sociale et seniors, Vie économique, Relations européennes
Onderwijs, Kinderopvang, Sociaal Leven en Senioren, Economisch Leven, Europese Relaties

Maison communale – rez-de-chaussée / *Gemeentehuis* – gelijkvloers
Place A. Gilson, 1 A. *Gilsonplein* - T. 02.674.74.02 - hnguyen@wb1170.brussels



Benoît Thielemans // 3^e échevin / 3^e schepen

Logement et des Bâtiments publics
Huisvesting en Openbare gebouwen

Maison Haute – rez-de-chaussée / *Hooghuis* – gelijkvloers
Place A. Gilson, 2 A. *Gilsonplein* - T. 02.674.75.85 - bthielemans@wb1170.brussels



Jean-François de Le Hoye // 4^e échevin / 4^e schepen

Finances, Cultes, Sports et Santé, Juridique et Population
Financiën, Sport en Gezondheid, Juridische zaken, Bevolking, Erediensten

Maison communale – rez-de-chaussée / *Gemeentehuis* – gelijkvloers
Place A. Gilson, 1 A. *Gilsonplein* - T. 02.674.75.49 - jdelehoye@wb1170.brussels



Cathy Clerbaux // 5^e échevine / 5^e schepen

Participation, Énergie, Espaces verts et Propreté publique
Participatie, Energie, Groene ruimten en Openbare netheid

Maison communale – rez-de-chaussée / *Gemeentehuis* – gelijkvloers
Place A. Gilson, 1 A. *Gilsonplein* - T. 02.674.74.05 - cclerbaux@wb1170.brussels



Marie-Noëlle Stassart // 6^e échevine / 6^e schepen

Urbanisme, Aménagement du territoire, Voiries et Mobilité
Stedenbouw, Ruimtelijke ordening, Wegen en Mobiliteit

Maison Haute – 1^{er} étage / *Hooghuis* – 1^e verdieping
Place A. Gilson, 2 A. *Gilsonplein* - T. 02.674.74.06 - mstassart@wb1170.brussels



Daniel Soumillion // 7^e échevin / 7^e schepen

Culture et Patrimoine
Cultuur en Patrimonium

Maison communale – rez-de-chaussée / *Gemeentehuis* – gelijkvloers
Place A. Gilson 1 A. *Gilsonplein* - T. 02.674.75.48 - dsoumillion@wb1170.brussels



David Leisterh // Président du CPAS / Voorzitter van de OCMW

Rue du Loutrier 69 *Ottervangerstraat* - T. 02.663.08.20 - dleisterh@wb1170.brussels



Le Conseil communal se réunit, en règle générale, tous les troisièmes mardis du mois excepté en juillet et août, à la Maison Haute, 1^{er} étage. Les séances sont publiques à l'exception du huis-clos. Prochains conseils : le 20/04, 18/05 et 15/06 à 20h.

De Gemeenteraad vergadert in het algemeen iedere 3^e dinsdag van de maand behalve in juli en augustus, in het Hooghuis (1^e verdieping). Deze zittingen zijn openbaar, behalve de gesloten zitting als hij over personen beraadslaagt. Volgende gemeenteraaden : 20/04, 18/05 en 15/06 om 20u.

LA LUMIÈRE AU BOUT DU TUNNEL

Voici maintenant un an que nous naviguons dans la tempête. Qui aurait pu croire que nous entrerions dans cette nouvelle décennie d'une telle façon ? Le printemps pointait le bout de son nez mais, une fois n'est pas coutume, son arrivée n'a pas été synonyme de légèreté.

Un autre printemps arrive et nous apercevons une lumière au bout du tunnel avec la vaccination. Elle ouvre des perspectives et nous redonne de l'espoir. Néanmoins, ce nouveau chapitre n'est pas forcément plus simple que le précédent. Tout comme cette crise, la stratégie de vaccination est inédite et particulièrement complexe sur le plan logistique et organisationnel.

En tant que politiques, il est de notre devoir de faire le maximum pour répondre aux besoins des citoyennes et citoyens et en particulier des plus fragiles. Au cœur de la crise, nous l'avons fait en répondant à l'urgence. De nombreux citoyens et les services communaux se sont activement mobilisés pour aider de la façon la plus adéquate possible toute personne dans le besoin. Ils et elles ont démontré une fois de plus à quel point notre commune est solidaire et résiliente.

Lorsqu'il est apparu début janvier qu'un centre de vaccination serait ouvert dans le Sud-Est de Bruxelles, nous avons souhaité, comme tout le monde, qu'il se trouve à Watermael-Boitsfort. Notre bourgmestre, les échevins, et les échevins ont cherché activement un lieu répondant aux critères du cahier des charges de la Cocom. Malheureusement, aucun des trois lieux pressentis ne répondait à ces critères. Parmi les dix centres prévus en région bruxelloise, les plus proches seront ceux du Poséidon (WSL), Joli-Bois (WSP) et Van Oppem (Uccle).

La Commune soutiendra cette campagne de vaccination en mettant sur pied un call center et en s'assurant que toute personne à mobilité réduite puisse bénéficier d'un taxi pour se rendre gratuitement dans le centre de vaccination où elle a rendez-vous, autant de fois que nécessaire.

Vite un été plus chaleureux !

Vos 12 Ecolo-Groen du conseil communal

KEYM BOUGE #WB1170

Malgré l'impact de la crise sanitaire, nos acteurs économiques locaux continuent à nous émerveiller et à se réinventer. Nous ne pouvons que les soutenir, les féliciter et surtout les encourager. Comment ? Lisez plutôt :

« Ensemble on est plus fort. » Grâce au dynamisme de ses membres commerçants, l'Asbl Keym a obtenu un subsidie important de la Région ayant pour objectif de donner une identité à la place et de la redynamiser. Dans cette optique de fédérer et de promouvoir les acteurs locaux au-delà des frontières communales, les commerçants organiseront, cet été, des événements inédits, activeront les réseaux sociaux, créeront des capsules vidéos des différents quartiers... On a hâte qu'ils vous dévoilent tout cela !

« Avancée pour la galerie Keym » Pour redynamiser et renforcer l'attractivité de la galerie Keym, la commune est en discussion avec les emphytéotes qui souhaitent mettre fin au bail emphytéotique avant son terme qui est dans 15 ans. Une première étape importante : le dernier conseil communal a approuvé la cession de 2 commerces (dont l'ancienne Brasserie en haut) et de plusieurs parkings !

« Malgré la crise, déjà cinq nouveaux commerces Place Keym » Nous souhaitons la bienvenue à deux traiteurs japonais, un tea-room et un magasin de vélo. Et bientôt, un resto-traiteur durable ouvrira ses portes. En effet, ça bouge Place Keym !

« Prime numérique » Face à la crise sanitaire les commerces ont du se réinventer et se digitaliser rapidement. Pour soutenir leur e-commerce, le Syndicat d'Initiative offre une prime aux commerçants dont l'activité a dû cesser totalement ou partiellement. Passons le message !

Nous préparons l'après-covid et souhaitons de tout cœur vous revoir place Keym et dans tout autre lieu de commerce et de vie de notre village. Aujourd'hui, nous y croyons grâce à la vaccination plus que jamais nécessaire.

À très vite !

Les élus MR-GM, Hang Nguyen, Jean-François de Le Hoye, Cécile van Hecke, Gabriel Persoons, Jeanine Kempeneers et David Leisterh

VACCINATION : QUAND LE COLLÈGE PÉDALE À CÔTÉ DU VÉLO

La vaccination contre la COVID-19 dans les meilleures conditions est une des clefs pour protéger la population la plus menacée, notamment les personnes âgées et favoriser un retour à une vie aussi normale que possible. Le plan régional de vaccination se limite à implanter dix centres, en excluant Watermael-Boitsfort qui avait pourtant proposé plusieurs pistes, dont une solution partagée avec Auderghem, par le biais de la mise à disposition d'un bâtiment limitrophe aux deux entités.

En conséquence, les Boitsfortois se trouvent contraints de se rendre dans les centres d'Uccle ou de Woluwé, à deux reprises, puisque les vaccins actuels nécessitent deux injections dans un intervalle de trois à quatre semaines.

Le Collège, qui semble abdiquer devant cette décision, propose des chèques taxi à certaines conditions. Pour DéFI WB cette mesure ne peut pas constituer une alternative à un centre de proximité.

Un plan à revoir

C'est pourquoi Laura Squartini a pris l'initiative de déposer une motion pour exiger que la Région bruxelloise révise sa copie et permettre l'installation rapide d'un centre de vaccination proche de nos concitoyens.

Aux termes des débats du conseil du 23 février, la motion a été votée par l'ensemble des partis, hormis Ecolo qui s'est abstenu en suggérant notamment que les centres prévus ne sont finalement situés qu'à quelques coups de pédale de la commune !

Ce dernier argument pourrait faire sourire mais s'agissant de santé publique, les premières personnes concernées étant les personnes âgées et à mobilité réduite, un peu de sérieux s'impose ...

La balle est désormais dans le camp du ministre Maron, comme l'a conclu notre chef de groupe DéFI Alexandre Dermine à l'issue du vote.

Les conseillers DéFI:

A. Dermine, L. Squartini, S. Ferretti, P. Desprez, C. Roisin, L. Van Steensel, J. Mbeka

WATERMAEL-BOITSFORT, LA GRANDE OUBLIÉE DE LA STRATÉGIE DE VACCINATION

Après avoir laissé planer une longue incertitude sur la localisation du centre de vaccination de la zone sud-est de Bruxelles, nous avons appris que celui-ci serait situé à Uccle, rue Égide Van Ophem. Cette décision a de quoi surprendre puisqu'elle laisse géographiquement les habitant.e.s de Watermael-Boitsfort mais aussi d'Auderghem sur le carreau.

Nous avons fait le calcul : de Watermael-Boitsfort, il faudra 43 minutes et 3 correspondances pour aller s'y faire vacciner. C'est d'autant plus incompréhensible que notre commune affiche le plus haut taux régional de personnes âgées, qui sont pourtant identifiées comme cibles prioritaires des campagnes de vaccination. Nombreux ne pourront pas se déplacer sur ces distances. Par ailleurs, le rejet du vaccin est présent dans la population et tout obstacle doit donc être absolument évité. Avoir un centre de vaccination de proximité aurait permis plus d'adhésion au projet vaccinal, nous en sommes convaincus.

C'est pourquoi nous sommes intervenus fermement sur ce point lors du dernier Conseil communal et avons aussi relayé ces demandes auprès du Ministre Maron.

Nous restons en effet convaincus qu'il était tout à fait possible d'organiser un centre de vaccination de proximité sur notre territoire ou à Auderghem. Le bourgmestre n'a pas souhaité s'inscrire dans cette démarche mais nous sommes néanmoins très heureux d'avoir obtenu du Collège la mise en place d'un service gratuit de taxis à destination des personnes à mobilité plus réduite.

Si cette solution n'est pas parfaite, elle permet néanmoins d'aller se faire vacciner dans de bonnes conditions. Nous ne pouvons donc que vous encourager à aller vous faire vacciner dès que vous serez convoqués. C'est la meilleure solution pour que nous puissions nous retrouver au plus vite, retrouver les nôtres et les reprendre dans les bras.

Martin Casier
Florence Lepoivre
Jos Bertrand

#BOITSFORT FOR CULTURE, #BOITSFORT FOR FUTURE ?

Après un an de confinement, on ne compte plus les cris d'alarme provenant de nombreux pans de la société. Grâce à nos académies, à notre centre culturel "La Vénerie", et à nos nombreux artistes, notre commune est souvent considérée comme tournée vers la culture, et ce même en période de Covid.

D'abord, il y a eu l'initiative "Circus in The City". Le café Le Roi Albert place Keym a généreusement prêté ses vitrines à des équilibristes, jongleurs et autres artistes l'espace de quelques heures pour se produire en respectant les mesures.

Plus récemment, La Vénerie a autorisé le guitariste Quentin Dujardin à donner trois concerts à l'Espace Delvaux à un public de 15 personnes. Notons que le musicien s'était engagé à payer toute astreinte potentielle. La Commune n'était donc pas inquiétée et a pu montrer son soutien aux musiciens.

Pas de cortège cette année au Coin du Balai ? Neni ! À l'initiative du comité de quartier, déçu par l'annulation du carnaval, les géants étaient de sortie le 21 mars dernier. Chaque géant accompagné de 4 musiciens a déambulé dans le quartier. Les habitants ne pouvaient pas suivre le cortège mais ont pu un peu profiter depuis leur fenêtre ou terrasse. Dans ce contexte, nous tenons à saluer Estelle Maekelbergh, membre de l'AG de La Vénerie et de la fanfare, très active dans le domaine de la culture.

Concerts à la fenêtre, micro-événements, vidéos en ligne, etc. on ne compte plus les formes d'expression culturelles à W-B. GH n'encourage aucunement les actes illégaux mais souligne la créativité de certains dans ces moments difficiles. Nous pensons qu'il faut soutenir ces initiatives et rendre les mesures plus claires et cohérentes.

Au-delà du secteur culturel, il faut également aider l'Horeca et les commerces qui souffrent, et toutes les personnes isolées ou dans le besoin. GH plaide depuis plusieurs mois pour un plan à long terme qui complète les plans régionaux et fédéraux de relance.

Victor Wiard, Conseiller communal
Généralistes Humanistes



**MAISON COMMUNALE
GEMEENTEHUIS**

pl. A. Gilson 1
A. Gilsonplein 1
T. 02.674.74.11

ACADÉMIE DE MUSIQUE

rue F. Ruytinx, 31
T. 02.673.76.97

ACADÉMIE DES BEAUX-ARTS

pl. A. Payfa-Fosséprez 10
T. 02.673.76.92

ACCUEIL EXTRA-SCOLAIRE

allée Jacques Wiener 1-3-5
T. 02.674.75.27
extrascolaire@wb1170.brussels

**AGENCE LOCALE POUR
L'EMPLOI (ALE)**

**PLAATSELIJK WERKGELEGEN-
HEIDSAGENTSCAP (PWA)**
rue du Pinson 127
Vinkstraat 127
T. 02.563.23.96 ou/of 97
ale@wb1170.brussels

**BIBLIOTHÈQUES
ET LUDOTHÈQUES**

Section adultes
rue des Trois Tilleuls 32,
T. 02.672.95.61.
et/ou Espace Delvaux,
rue Gratès 3, (3e étage) -
T. 02.663.85.61

Section jeunesse et ludothèque

Maison des enfants,
Hondenberg 1,
T. 02.673.69.80.
et/ou Espace Delvaux,
rue Gratès, 3 (1er et 2e étage),
T. 02.663.85.63 (bibliothèque
Jeunesse)-
T. 02.663.85.62 (ludothèque)

**BIBLIOTHEEK –
POB ROZENBERG**

Hoofdbibliotheek :
Thomsonlaan 3
T. 02.675.33.79

Uileenpost : Delleurlaan 41**CEFAS (conflits et violence,
espace famille, accrochage
scolaire)**

pl. A. Payfa-Fosséprez 12,
T. 02.660.96.84.
prevention@wb1170.brussels

CPAS**OCMW**

Administration centrale –
Maison de repos:
rue du Loutrier 69
Service social:
boulevard du Souverain, 24
(3e étage),
Centrale administratie
en Woning van senioren:
Ottervangerstraat 69.,
Sociale Dienst :
Vorstlaan 24
(3de verdieping).
T. 0800.35.195

**CULTURE
CULTUUR**

pl. A. Gilson 6
A. Gilsonplein 6
T. 02.674.75.07 – 02.674.74.63
culture@wb1170.brussels
cultuur@wb1170.brussels

ENSEIGNEMENT**ONDERWIJS**

pl. A. Gilson 6 – 1er étage
Gilsonplein 6 – 1e verd.
T. : 02.674.74.60 - 61
enseignement@wb1170.brussels

**ENVIRONNEMENT - MOBILITÉ
LEEFMILIEU - MOBILITEIT**

Maison Haute, 1er étage
Hooghuis, 1e verd.
T. 02.674.74.32
environnement@wb1170.brussels
mobilite@wb1170.brussels
leefmilieu@wb1170.brussels
mobiliteit@wb1170.brussels

**ESPACE MÉMOIRE
CENTRUM VOOR LOKALE
GESCHIEDENIS**

drève du Duc 2
Hertogendreef 2
T. 02.672.77.34
tilia@wb1170.brussels

ÉTAT CIVIL**BURGERLIJKE STAND**

Maison communale -
rez-de-chaussée
Gelijkvloers gemeentehuis
T. 02.674.74.17 - 02.674.74.18
etat.civil@wb1170.brussels
burger.stand@wb1170.brussels

**FINANCES – TAXES
FINANCIËN – BELASTINGEN**

Maison Haute 2e étage
Hooghuis, 2de verdieping
T. 02.674.74.45
finances@wb1170.brussels
financien@wb1170.brussels

JEUNESSE**JEUGD**

allée J. Wiener 1-3-5
Jacques Wiendreef 1-3-5
T. 02.674.75.22
jeunesse@wb1170.brussels
jeugd@wb1170.brussels

**LOGEMENT – RÉGIE FONCIÈRE
HUISVESTING – GROND
BEDRIJF**

Maison Haute, 3eme étage
Hooghuis, 3e verd.
T. 02.674.74.08
regie.fonciere@wb1170.brussels
grondbedrijf@wb1170.brussels

**MAISONS DE QUARTIER
DU DRIES**

Dries 38
T. 02.660.71.05
mqdries@wb1170.brussels

**MAISON DE QUARTIER
DES CITÉS-JARDINS**

avenue des Archiducs 52
T. 02.672.27.33.
lescitesjardins@wb1170.brussels

**MAISON DE L'EMPLOI
JOBHUIS**

rue du Pinson 127
T. 02.563.22.93-94 (conseil
emploi) ou T. 02.563.22.91-92
(inscription – attestation)
Vinkstraat 127
T. 02.563.22.90

MAISON DES JEUNES

pl. Wiener 2
T. 0491.71 91 25
mj.wb.infos@gmail.com

**PARTICIPATION
PARTICIPATIE**

Maison communale -
rez-de-chaussée
Gelijkvloers Gemeentehuis
T. 02.674.75.36
participation@wb1170.brussels
participatie@wb1170.brussels

**PISCINE CALYPSO
ZWEMBAD CALYPSO**

av. L. Wiener 60
Wienerlaan 60
T. 02.675.48.99
www.calypso2000.be

POLICE**POLITIE**

rue des Tritomas 7
Tritomasstraat 7
info@police5342.irisnet.be

Urgences/ Spoeddienst:**101 ou/of 112****T. 02.5 639.639****Pompiers / Brandweer
112****POPULATION
BEVOLKING**

Maison communale,
rez-de-chaussée
Gelijkvloers gemeentehuis
T. 02.674.74.22
population@wb1170.brussels
bevolking@wb1170.brussels

**PRÉVENTION ET COHÉSION
SOCIALE**

pl. A. Payfa-Fosséprez 12
T. 02.675.71.30
prevention1170@wb1170.brussels

**RELATIONS EUROPÉENNES
VERBROEDERING EN TOERISM**

allée J. Wiener 1-3-5
Jacques Wiendreef 1-3-5
T. 02.660.34.71 - 02.674.75.21
jumelage@wb1170.brussels
verbroederings@wb1170.
brussels

**SECRÉTARIAT COMMUNAL
GEMEENTELIJK SECRETARIAAT**

Maison communale, 1er étage
Gemeentehuis, 1e verd.
T. 02.674.75.81
secretariat@wb1170.brussels
secretariaat@wb1170.brussels

**SPORTS / SANTÉ
SPORT / GEZONDHEID**

pl. A. Gilson, 6
Gilsonplein 6
T. 02.674.74.72
sports@wb1170.brussels

**SOLIDARITÉ INTERNATIONALE
INTERNATIONALE
SOLIDARITEIT**

pl. A. Gilson, 6
A. Gilsonplein 6
T. 02.674.74.63 - 02.674.75.07
culture@wb1170.brussels
cultuur@wb1170.brussels

TRANSITION**TRANSITIE**

Maison Haute
Hooghuis
T. 02.674.75.80
transition@wb1170.brussels
transitie@wb1170.brussels

**TRAVAUX PUBLICS - PROPRIÉTÉ
OPENBARE WERKEN -
NETHEID**

Maison Haute, 3e étage
Hooghuis, 3e verd.
T. 02.674.74.37
travaux.publics@wb1170.brussels
proprieté@wb1170.brussels
openbare.werken@wb1170.
brussels
netheid@wb1170.brussels

URBANISME**STEDENBOUW**

Maison Haute, 1er étage
Hooghuis, 1e verd.
T. 02.674.74.32.
urbanisme@wb1170.brussels
stedenbouw@wb1170.brussels

LA VÉNERIE (centre culturel)

rue Gratès 3
T. 02.663.85.50
info@lavenerie.be

**VIE ÉCONOMIQUE
ECONOMISCH LEVEN**

allée J. Wiener 1-3-5
Jacques Wiendreef 1-3-5
T. 02.674.74.26 - 02.674.75.77
commerce@wb1170.brussels
handel1170@wb1170.brussels

VIE SOCIALE**SOCIAAL LEVEN**

drève du Duc 2
Hertogendreef 2
T. 02.676.16.27
vie.sociale@wb1170.brussels
sociaal.leven@wb1170.brussels

ASBL VIVRE CHEZ SOI

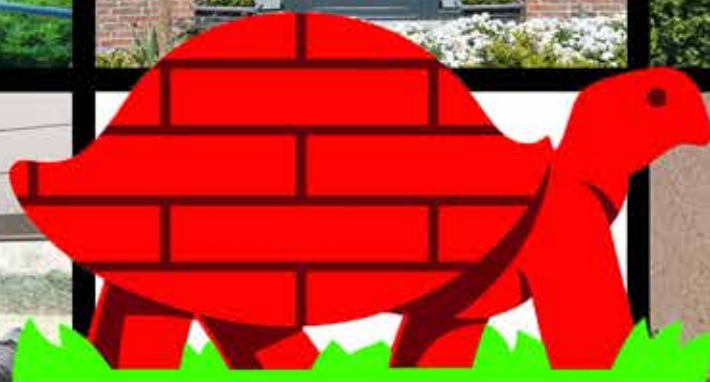
(repas et aide à domicile)
drève des Weigélias 36
T. 02.660.58.71

**GEMEENSCHAPSCENTRUM
WABO**

Delleurlaan 39-43
T. 02.675.40.10
wabo@vgc.be

VOTRE COURTIER D'ASSURANCES
PROCHE DE CHEZ VOUS
DEPUIS 120 ANS

Soyer
&
Mamet



**CONDITIONS BATIBOUW 2021
VALABLES DU 01/03 AU 30/04**



CHÂSSIS



STORES



VOLETS



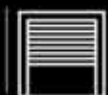
SCREENS



TENTES SOLAIRES



PERGOLAS



BRISE SOLEIL



PORTES



PORTES DE GARAGE



VELUX



MOUSTIQUAIRES



MOTORISATION

Retrouvez nos conditions Batibouw 2021 sur www.decowindow.be

Service de mesurage, placement, réparation et motorisation de produits existants

Avenue de Wezembeek, 114 - 1950 Kraainem
Heures d'ouverture : Lundi sur rendez-vous
Mardi-Samedi 10h00 à 18h00
GALERIE COMMERCIALE DU CARREFOUR

Devis gratuit

☎ 02/767.44.69

✉ info@decowindow.be