

## RAPPORT

# Beheerplan voor Natura 2000-gebied in het Brussels Hoofdstedelijk Gewest

Deelgebied IA11: Taluds "Drielinden"

Klant: Leefmilieu Brussel - LB

Contact: Departement Biodiversiteit  
biodiv@leefmilieu.brussels  
Havenlaan 86C/3000  
B-1000 Brussel

Referentie: I&BFP1976R001D0.2

Versie: 0.2/Concept

Datum: Juni 2022



**HASKONINGDHV BELGIUM N.V.**

Schaliënhoevedreef 20D  
B-2800 Mechelen  
Belgium  
Industry & Buildings  
Trade register number: 448109415

+32 15 405656 **T**  
+32 15 211134 **F**  
info.mechelen@be.rhdhv.com **E**  
royalhaskoningdhv.com **W**

Titel document: Beheerplan voor Natura 2000-gebied in het Brussels Hoofdstedelijk Gewest

Ondertitel: Deelgebied IA11: Taluds "Drielinden"  
Referentie: I&BFP1976R001D1.1  
Versie: 0.2/Concept  
Datum: 23 november 2017  
Projectnaam: Natura 2000 beheerplannen  
Projectnummer: FP1976  
Auteur(s): Sofie Fabri, Guy Geudens, Guy Heutz

Opgesteld door: HaskoningDHV Belgium NV &  
Hesselteer BVBA

---

Gecontroleerd door: Leefmilieu Brussel - LB

---

Datum/Initialen:

---

Goedgekeurd door:

---

Datum/Initialen:

---

## Inhoud

<b>1</b>	<b>Beschrijving deelgebied IA11</b>	<b>1</b>
1.1	Situering	1
1.1.1	Algemeen	1
1.1.2	Statuten	1
1.1.3	Korte situering en historiek	2
1.2	Belang van deelgebied IA11 binnen Speciale Beschermingszone I	3
1.2.1	Habitats	3
1.2.2	Soorten	3
1.3	Beschrijving soorten	5
1.3.1	Soorten van communautair belang en soorten van gewestelijk belang	5
1.3.2	Strikt beschermde soorten op het hele gewestelijke grondgebied waarvoor doelstellingen voor SBZ I werden geformuleerd	6
1.3.3	Overige soorten in deelgebied IA11	6
1.4	Beschrijving habitats	7
1.4.1	Habitats van communautair belang en habitats van gewestelijk belang	7
1.4.2	Overige natuurtypes in deelgebied IA11	8
<b>2</b>	<b>Beschrijving beheerdoelstellingen</b>	<b>9</b>
2.1	Doelstellingen op niveau van habitats en soorten van communautair belang en habitats en soorten van gewestelijke belang	9
2.2	Overige doelstellingen binnen deelgebied IA11	9
<b>3</b>	<b>Knelpunten</b>	<b>10</b>
<b>4</b>	<b>Beschrijving beheermaatregelen</b>	<b>11</b>
4.1	Overzicht beheermaatregelen voor deelgebied IA11	11
4.2	Bosbeheer op de taluds	14
4.3	Beheer ruigtezoom en kamgrasland	15
4.4	Exotenbeheer	15
4.4.1	Japanse duizendknoop	15
4.4.2	Sneeuwbes	15
4.4.3	Valse acacia	16
4.4.4	Overige invasieve exoten in de omgeving	16
4.5	Groenbeheer in de tuinwijk “Le Logis” en “Floréal”	16
4.6	Sensibilisering	16
4.7	Soortenbeheer	17

<b>5</b>	<b>Vrijstellingen op verbodsbepalingen</b>	<b>19</b>
<b>6</b>	<b>Literatuur</b>	<b>20</b>
<b>7</b>	<b>Bijlagen</b>	<b>22</b>

## Tabellen

Tabel 1.1: Oppervlaktes in ha van deelgebied en habitattypes in deelgebied IA11	3
Tabel 1.2: Waarnemingen uit databanken LB, waarnemingen.be en IHD-rapport waarbij "p = potentie maar geen bevestigde waarneming", "X = bevestigde waarneming (1998-2017)" en "X  =vermeld in IHD-rapport maar niet in databank LB"	4
Tabel 1.3: In deelgebied IA11 voorkomende communautaire habitats, toestand bij aanwijzing	7
Tabel 2.1: Instandhoudingsdoelstellingen en doelstellingen van uitbreiding, ontwikkeling of omvorming voor SBZ I van toepassing in deelgebied IA11	9
Tabel 4.1: Beheermaatregelen voor deelgebied IA11	12

## Figuren

Kaart 1.1: Situering deelgebied IA11 en kadastrale percelen	1
Kaart 1.2: Bestemmingen deelgebied IA11 (Gewestelijk Bestemmingsplan (GBP))	1
Kaart 1.3: Habitattypes van communautair belang en hun verwachte evoluties in deelgebied IA11	1
Kaart 1.4: Overige natuurtypes in deelgebied IA11	1
Kaart 2.1: Beheerdoelstellingen in deelgebied IA11	9
Kaart 4.1: Beheermaatregelen in deelgebied IA11	11

## Bijlagen

Bijlage 1: Kadasterpercelen
Bijlage 2: Bescherming en beheerplan voor het erfgoed - Le Logis-Floréal
Bijlage 3: Beheerovereenkomst van vier sites leefgebied van vliegend hert in Watermaal-Bosvoorde
Bijlage 4: De rol en het belang van de deelgebieden voor de coherentie van Speciale Beschermingszone I
Bijlage 5: Fotobijlage deelgebied IA11
Bijlage 6: Kaartenbundel deelgebied IA11

# 1 Beschrijving deelgebied IA11

*Kaart 1.1: Situering deelgebied IA11 en kadastrale percelen*

*Kaart 1.2: Bestemmingen deelgebied IA11 (Gewestelijk Bestemmingsplan (GBP))*

*Kaart 1.3: Habitattypes van communautair belang en hun verwachte evoluties in deelgebied IA11*

*Kaart 1.4: Overige natuurtypes in deelgebied IA11*

## 1.1 Situering

### 1.1.1 Algemeen

De Taluds “Drielinden” maken als deelgebied IA11 deel uit van de Speciale Beschermingszone “Het Zoniënwoud met bosranden en aangrenzende beboste domeinen en de vallei van de Woluwe – complex Zoniënwoud – Vallei van de Woluwe” (verder SBZ I genoemd).

Het deelgebied, met een oppervlakte van 0,98 ha, ligt op het grondgebied van de gemeente Watermaal-Bosvoorde. Het deelgebied bestaat uit twee van elkaar gescheiden taluds: het talud langsheen de Drie Lindenstraat (in de tekst hierna aangeduid als “Talud Drielinden”, 0,55 ha) en het talud naast het speelplein George Benoïdt dat loopt van de La Brise Dreef tot aan de Zilverreigersstraat (aangeduid als “Talud Kiekendiefweg”, 0,44 ha). Beide taluds zijn eigendom van de sociale huisvestingsmaatschappij Le Logis - Floréal. Deze maatschappij is ook verantwoordelijk voor het beheer. Leefmilieu Brussel ondersteunt de huisvestingsmaatschappij met beheerkennis en puntsgewijze ingrepen. In 2014 werd een overeenkomst van beheeroverdracht met Leefmilieu Brussel gesloten voor het beheer van deze taluds en de Floréalvijver (deelgebied IB3). De hoofdpunten uit deze beheerovereenkomst zijn opgenomen in bijlage 3. In deze overeenkomst is ook de talud langs de Valkerijlaan opgenomen.

Bijlage 1 geeft een overzicht van de kadastralpercelen binnen het deelgebied, met een aanduiding van het percentage van elk perceel dat een Natura 2000 statuut heeft en met aanduiding van het statuut van de eigenaars en gebruikers. De algemene situering met de kadastrale perceelsindeling wordt weergegeven op kaart 1.1.

Het Gewestelijk Bestemmingsplan is weergegeven op kaart 1.2. Het Talud Drielinden ligt in woongebied met residentieel karakter dat daarnaast ook is ingekleurd als gebied van culturele, historische of esthetische waarde of voor stadsverfraaiing (GCHEWS) op het Gewestelijk Bestemmingsplan. Het Talud Kiekendiefweg is nagenoeg volledig gelegen in gebied voor sport- of vrijetijdsactiviteiten in de openlucht. Een klein gedeelte van dit talud ligt ook in gebied van culturele, historische of esthetische waarde of voor stadsverfraaiing (GCHEWS) en een klein gedeelte in het zuiden heeft bestemming groengebied.

### 1.1.2 Statuten

De taluds behoren tot de tuinvijken "Le Logis" en "Floréal", die beschermd zijn als geheel (patrimonium) sinds 15/02/2001. In bijlage 2 wordt de exacte afbakening van het beschermd geheel gegeven en de reden van klassering.

In bijlage 4 worden alle statuten en beschermingen binnen het gebied SBZ I weergegeven.



Illustratie 1.1: Situering van deelgebied IA11 Taluds "Drielinden"

### 1.1.3 Korte situering en historiek

De twee steile taluds liggen evenwijdig aan elkaar in een noordwestoriëntatie, maar wel ruimtelijk gescheiden, op 200 m van elkaar. Het Talud Drielinden is ongeveer 350 m lang en loopt aan de westkant van de Drie Lindenstraat. Ten westen van het talud liggen de tuintjes van de woningen langsheen de Georges Benoîtlaan, de Ibissenstraat en de tuin van de villa Miraval, die beschermd is als monument. Het Talud Kiekendiefweg is bij benadering 270 m lang en grenst aan een speelplein (George Benoît plein), privétuinen (woningen langsheen de Wulpen-, Buizerd- en Zilverreigerstraat) en sportvelden ten noordwesten. Onderaan het talud loopt het pad gekend als de Kiekendiefweg.

Beide taluds liggen in de tuinwijk “Le Logis” en “Floréal”. Het betreft hier een project van sociale woningbouw dat van start ging in 1921 als initiatief van de Algemene Spaar- en Lijfrentekas (ASLK). De woningen werden hoofdzakelijk opgetrokken in twee bouwfases: van 1921 tot 1933 en van 1950 tot 1977. Openbare groenzones zijn goed vertegenwoordigd in de wijk, met hagen en bomenrijen van Japanse kerselaars (*Prunus serrulata*).

Op het einde van de 18de eeuw waren de taluds nog gelegen in een bosrijke omgeving, die toen de overgang vormde tussen de woonkern van Bosvoorde beneden in de Woluwevallei in het zuiden en de hogerop gelegen landbouwgronden in het noorden (de Ferrariskaart 1770-1777). De stoof van de Drie Linden, die nadien hun naam gegeven hebben aan het talud en de straat, fungeerden in 1770 als geodetisch punt bij de opmaak van de kaart van de Ferraris.

In deze tuinwijk komt momenteel de grootste gekende populatie van de Bijlage II-soort groot vliegend hert (*Lucanus cervus*) van het Brussels Hoofdstedelijk Gewest voor. De intussen oude, aftakelende en dode Japanse kerselaars blijken geschikte broedstoven voor deze soort te zijn (Thomaes *et al.*, 2007) (Foto IA11\_01).

## 1.2 Belang van deelgebied IA11 binnen Speciale Beschermingszone I

Bijlage 4 bevat een overkoepelend document voor het SBZ I met de voornaamste bepalingen van het aanwijzingsbesluit<sup>1</sup> en met het relatieve belang van elk deelgebied voor de habitats en soorten van communautair en gewestelijk belang.

### 1.2.1 Habitats

Beide taluds zijn klein in oppervlakte, het procentueel aandeel in de habitatoppervlaktes van het SBZI is dan ook kleiner dan 1 %. Het gebied is daarmee belangrijk (0 tot 10 % belangrijk, 11 tot 30% zeer belangrijk, bij meer dan 30% essentieel).

Tabel 1.1: Oppervlaktes in ha van deelgebied en habitattypes in deelgebied IA11

	Opp. in deelgebied IA11 (ha)	Totale opp. in SBZ I (ha)
<b>Oppervlakte deelgebied (ha)</b>	0,98	2.070,52
<b>Oppervlakte habitat (ha)</b>	0,83	1.713,75
6430 Voedselrijke ruigten subtype boszomen	0,02	2,29
9160 Eiken-haagbeukenbossen (Carpinion-Betuli)	0,78	188,97
HGB Kamgrasland	0,03	49,03

### 1.2.2 Soorten

Om het belang van het deelgebied IA11 Taluds “Drielinden” voor de verschillende soorten te duiden, wordt in het overkoepelende document (bijlage 4) hun aanwezigheid in elk deelgebied van SBZ I gegeven. Er wordt aangegeven of de soort voorkomt in de soortendatabank van LB (1998-2017), of de soort is vermeld in het IHD-rapport of in andere relevante databanken werd ingegeven en ten slotte of er potentie is voor de soort. Dat laatste wil zeggen dat er geschikt leefgebied aanwezig is, maar geen bevestigde waarneming.

<sup>1</sup> Besluit van de Brusselse Hoofdstedelijke Regering d.d. 14/04/2016 tot aanwijzing van het Natura 2000-gebied – BE1000001 : « Het Zoniënwoud met bosranden en aangrenzende beboste domeinen en de vallei van de Woluwe – complex Zoniënwoud – Vallei van de Woluwe » (B.S. 13/05/2016), verder het ‘aanwijzingsbesluit’ genoemd.

De behandelde soorten zijn die van communautair belang, van gewestelijk belang en de strikt beschermde op gewestelijk grondgebied.

Er zijn geen plantensoorten van communautair of gewestelijk belang bekend in dit deelgebied.

Groot vliegend hert (*Lucanus cervus*), gewone dwergvleermuis (*Pipistrellus pipistrellus*) en laatvlieger (*Eptesicus serotinus*) komen actueel voor in deelgebied IA11. Voor heel wat andere soorten werd geen waarneming bevestigd, maar is wel geschikt leefgebied aanwezig of kan het deelgebied minstens als stapsteen fungeren.

Tabel 1.2: Waarnemingen uit databanken LB, waarnemingen.be en IHD-rapport waarbij "p = potentie maar geen bevestigde waarneming", "X = bevestigde waarneming (1998-2017)" en "X" =vermeld in IHD-rapport maar niet in databank LB"

Soort	Aanwezigheid in deelgebied IA11
<b>Soorten van communautair belang</b>	
Vliegend hert	X I
Ingekorven vleermuis	p
Bechsteins vleermuis	p
Grote Hoefijzerneus	p
Wespendief	p
Zwarte specht	p
Middelste bonte specht	p
<b>Soorten van gewestelijk belang</b>	
Levendbarende hagedis	p
Sleedoornpage	p
<b>Soorten die een strikte bescherming genieten op gewestelijk grondgebied</b>	
Brandts vleermuis	p
Baardvleermuis	p
Franjestaart	p
Gewone grootoorvleermuis	p
Grijze grootoorvleermuis	p
Kleine dwergvleermuis	p
Ruige dwergvleermuis	p
Gewone dwergvleermuis	p
Kuhls dwergvleermuis	p
Gewone / Kleine dwergvleermuis**	p
Gewone / Ruige dwergvleermuis **	p
Dwergvleermuis sp.**	p
Laatvlieger	p
Watervleermuis	p
Rosse vleermuis	p



Soort	Aanwezigheid in deelgebied IA11
Bosvleermuis	p
Nyctalus sp. **	p
Eptesicus / Nyctalus sp. **	p
Chiroptera sp. ***	p
Dwergmuis	p
Havik	p
Houtsnip	p
Bosrietzanger	p
Grasmus	p
Teunisbloempijlstaart	p
Kleine vuurvliender	p
Koevinkje	p

\*\* waarnemingen van vleermuizen uit de databanken waarbij het onderscheid tussen de vermelde soorten niet eenduidig gemaakt kon worden.

\*\*\* algemene waarnemingen van vleermuizen zonder soortbepaling

### 1.3 Beschrijving soorten

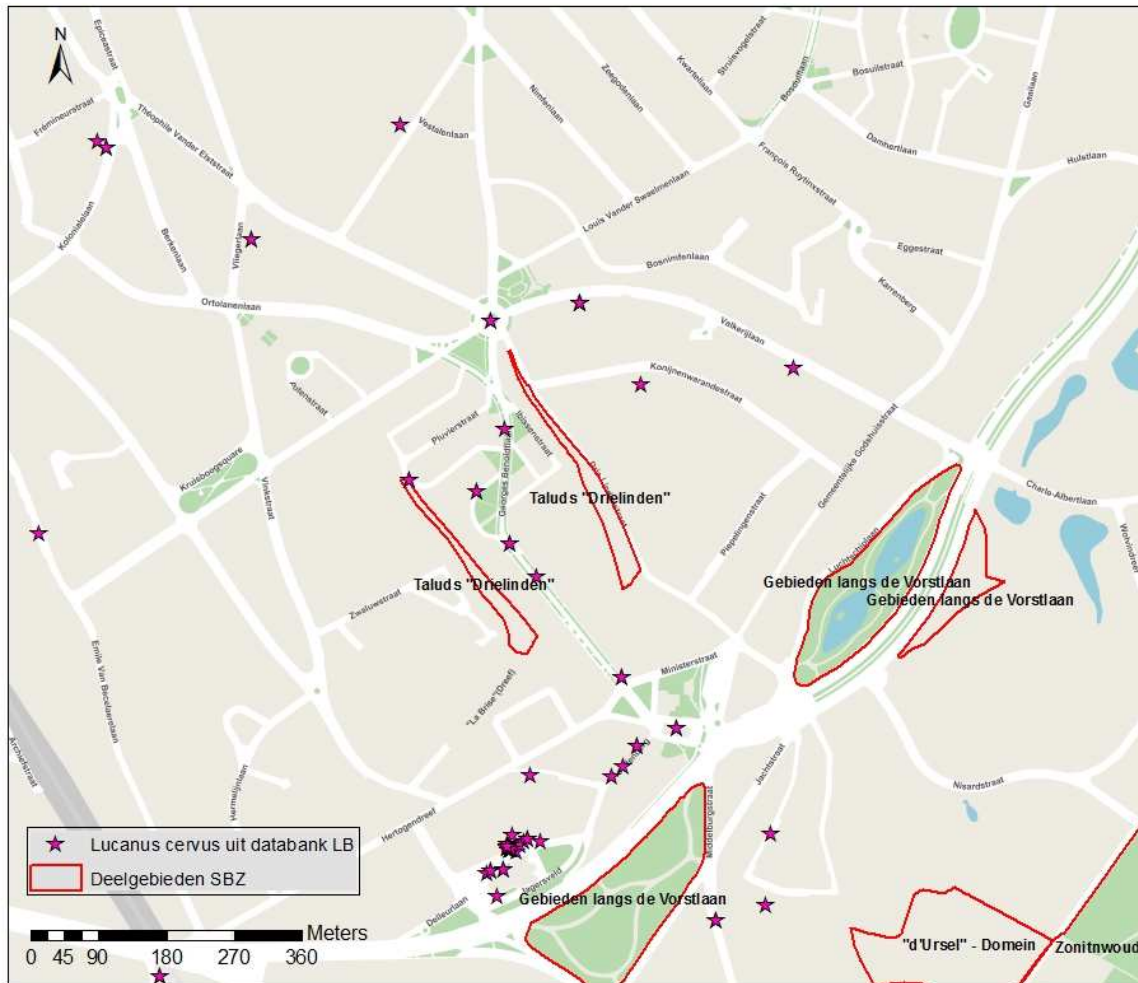
In bijlage 4 wordt een overzicht gegeven van de soorten waarvoor het hele SBZ I is aangewezen, met de staat van instandhouding (toestand bij aanwijzing) zoals opgenomen in het aanwijzingsbesluit. In onderstaande paragrafen wordt het voorkomen van de soorten in deelgebied IA11 beschreven, met waar nodig nuances met betrekking tot de staat van instandhouding op niveau van het deelgebied.

#### 1.3.1 Soorten van communautair belang en soorten van gewestelijk belang

Het groot vliegend hert (*Lucanus cervus*) is een soort van communautair belang waarvoor het SBZ I werd aangewezen. In feite omvat de woonwijk Le Logis en Floréal en omgeving de grootste actueel gekende populatie in het Brussel Hoofdstedelijk Gewest (illustratie 1.2), met hoge aantallen nabij de kerk van Watermaal-Bosvoorde, de Hondenberg en, binnen de wijk, de talud van de Valkerijlaan en de George Benoidtlaan. De aanwezigheid van de soort is gebonden aan bomen op taluds en aan de talrijke, deels kwijnende Japanse kerselaars in de wijk, zoals langs de George Benoidtlaan.

In de soortendatabank van LB bevinden zich geen waarnemingen van iepenpage (*Satyrrium w-album*), maar er staan wel opslag van iepen in deelgebied IA11. De soort is vooral aanwezig in kruinen van grote iepen, maar kan zich tevens handhaven op locaties met enkele lage iepen. De soort wordt waargenomen in de directe omgeving van woonkernen en langs bosranden en houtkanten (Jacobs, 2011 en Beckers *et al.* 2009).

Er zijn wel waarnemingen gekend van steenmarter (*Martes foina*), huiszwaluw (*Delichon urbica*) en meikever (*Melolontha melolontha*) in de omgeving. Met de aanwezigheid van de taluds en oude kerselaars vormt de wijk een potentieel leefgebied voor steenmarter. Ook meikever kan verwacht worden door de aanwezigheid van volwassen waardbomen zoals zomereik (*Quercus robur*), wintereik (*Quercus petraea*) en beuk (*Fagus sylvatica*) en gazons met hoge natuurwaarde (geen pesticidengebruik).



Illustratie 1.2: Waarnemingen van groot vliegend hert in de ruime omgeving van het deelgebied IA11

### 1.3.2 Strikt beschermde soorten op het hele gewestelijke grondgebied waarvoor doelstellingen voor SBZ I werden geformuleerd

In de soortendatabank van LB zijn waarnemingen van gewone dwergvleermuis (*Pipistrellus pipistrellus*) en laatvlieger (*Eptesicus serotinus*) opgenomen voor het deelgebied.

### 1.3.3 Overige soorten in deelgebied IA11

In deelgebied IA11 worden twee spechtensoorten aangetroffen, namelijk groene specht (*Picus viridis*) en grote bonte specht (*Dendrocopos major*). Ook andere holenbroeders, zoals boomkruiper (*Certhia brachydactyla*), boomklever (*Sitta europaea*) komen voor. Eekhoorn (*Sciurus vulgaris*) komt hier ook voor. Daarnaast kan de zanglijster (*Turdus philomelos*) als typische bosvogel nog vermeld worden.

De wijk Floréal heeft een grote diversiteit aan mycoflora in de graslanden (gazons) met name de soortenrijkdom aan wasplaten is erg groot (Steeman, Beck en Engelbeen, 2012).

## 1.4 Beschrijving habitats

In bijlage 4 wordt een overzicht gegeven van de habitats waarvoor het hele SBZ I is aangewezen, met de staat van instandhouding (toestand bij aanwijzing) zoals opgenomen in het aanwijzingsbesluit. In onderstaande paragrafen wordt het voorkomen van de habitats in het deelgebied IA11 beschreven, met waar nodig nuances met betrekking tot de staat van instandhouding op niveau van het deelgebied.

### 1.4.1 Habitats van communautair belang en habitats van gewestelijk belang

Tabel 1.3 geeft een overzicht van de aanwezige communautaire habitattypes bij aanwijzing in IA11 Taluds "Drielinden". Het voorkomen is ruimtelijk gesitueerd op kaart 1.3.

Tabel 1.3: In deelgebied IA11 voorkomende communautaire habitats, toestand bij aanwijzing

Code	Naam	Subtype	Ontwikkelingsgraden op basis van kwantiteit en kwaliteit (matig, voldoende, goed)	Opp. (ha)
6430	Voedselrijke zoomvormende ruigten van het laagland, en van de montane en alpiene zones	Boszomen	Matig	0,02
9160	Sub-Atlantische en midden-Europese wintereikenbossen of eiken-haagbeukenbossen (Carpinion-Betuli)		Matig	0,78

6430 Voedselrijke zoomvormende ruigten van het laagland, en van de montane en alpiene zones subtype boszomen: het betreft hier een smalle strook met een boomloze zoomvegetatie in zone 2 (zie kaart 1.3). De ontwikkelingsgraad is matig (Foto IA11\_06). De meest voorkomende soorten zijn gewoon robertskruid (*Geranium robertianum*), grote brandnetel (*Urtica dioica*) en akkerkool (*Lapsana communis*). Andere soorten die sporadisch tot occasioneel voorkomen zijn o.a. gewone hennepnetel (*Galeopsis tetrahit*), bosveldkers (*Cardamine flexuosa*), gladde witbol (*Holcus mollis*), fioringras (*Agrostis stolonifera*) en braam (*Rubus sp.*).

9160 Sub-Atlantische en midden-Europese wintereikenbossen of eikenhaagbeukbossen behorend tot het Carpinion-betuli komt voor op de beboste delen van de twee taluds (zone 1 en 5).

In **zone 1** domineert gewone es (*Fraxinus excelsior*) in de boomlaag, met onder andere enkele forse exemplaren. Andere voorkomende boomsoorten zijn gewone esdoorn (*Acer pseudoplatanus*), tamme kastanje (*Castanea sativa*), zoete kers (*Prunus avium*), wilde lijsterbes (*Sorbus aucuparia*), ruwe berk (*Betula pendula*) en Cultuurpopulier (*Populus sp. var. serotina*). De struiklaag wordt ingenomen door Noorse en gewone esdoorn (*Acer platanoides* en *Acer pseudoplatanus*), linde (*Tilia sp.*), iep (*Ulmus sp.*) en tamme kastanje (*Castanea sativa*). De ontwikkelingsgraad is matig door de beperkte oppervlakte, waardoor niet alle bosontwikkelingsfasen kunnen voorkomen. Van de typische boomsoorten van het habitatype 9160 (zomereik (*Quercus robur*), wintereik (*Quercus petraea*)) komt een enkel, zij het zwaar exemplaar voor (*Quercus sp.*), terwijl haagbeuk (*Carpinus betulus*) ontbreekt. In de kruidlaag komen wel typische soorten voor zoals gewone salomonszegel (*Polygonatum multiflorum*) en mannetjesvaren (*Dryopteris filix-mas*). Ook overige soorten<sup>2</sup> van het habitatype 9160 werden aangetroffen: boszegge (*Carex sylvatica*), bosandoorn (*Carex sylvatica*) en klimop (*Hedera helix*). Verder werden ook boskortsteel (*Brachypodium sylvaticum*) en groot heksenkruid (*Circaea lutetiana*) lokaal vrij veel waargenomen.

In **zone 5** bestaat de boomlaag uit Noorse en gewone esdoorn, valse acacia (*Robinia pseudoacacia*), tamme kastanje, haagbeuk, zomereik en beuk (*Fagus sylvatica*). Voorkomende struiksoorten zijn haagbeuk,

<sup>2</sup> Overige soorten zijn soorten die op zich als onvoldoende typerend voor het habitatype worden beschouwd, maar die er wel regelmatig van nature in voorkomen (Heutz & Paelinckx, 2005).

valse acacia, iep, eenstijlige meidoorn (*Crataegus monogyna*), sleedoorn (*Prunus spinosa*) en sneeuwbes (*Symphoricarpos albus*). Typische en overige soorten van 9160 in de kruidlaag zijn: mannetjesvaren, bosgierstgras (*Millium effusum*) en klimop. Zone 5 herbergt iets meer typische soorten van het habitatype 9160 dan zone 1, maar door de toch sterkere aanwezigheid van exoten en de verstoring door afval, is de ontwikkelingsgraad er eveneens slechts matig. Ook bramen (*Rubus sp.*) domineren lokaal. Aan de rand van het meest oostelijke deel van het talud Drielinden, ter hoogte van de stoerprand, werd muurhavikskruid (*Hieracium murorum*) aangetroffen.

Het habitat van gewestelijk belang (HGB) Kamgrasland komt voor in zone 4 en heeft een oppervlakte van 0,03 ha. Het betreft een slecht ontwikkelde vorm, namelijk een smalle strook gazon langs het pad Kiekendiefweg. Het heeft niet de kwaliteiten van de hellende gazons aan huizen langs de George Benoidtlaan, die een ongekend rijke mycoflora bevatten (wasplaten).

#### **1.4.2 Overige natuurtypes in deelgebied IA11**

De overige natuurtypes in deelgebied IA11 zijn weergegeven op kaart 1.4. Het betreft een haag- en houtkant in zone 3. In de boomlaag domineert tamme kastanje. Gewone es komt plaatselijk frequent voor en zoete kers sporadisch. De struiklaag bestaat voornamelijk uit gewone vlier (*Sambucus nigra*), eenstijlige meidoorn, hazelaar (*Corylus avellana*) en iep. Ook peterselievlier (*Sambucus nigra var. laciniata*) werd aangetroffen. De kruidlaag wordt vooral ingenomen door klimop, braam, gewoon robertskruid, kleefkruid (*Galium aparine*) en geel nagelkruid (*Geum urbanum*).

## 2 Beschrijving beheerdoelstellingen

Kaart 2.1: Beheerdoelstellingen in deelgebied IA11

### 2.1 Doelstellingen op niveau van habitats en soorten van communautair belang en habitats en soorten van gewestelijke belang

De instandhoudingsdoelstellingen voor SBZ I zijn opgenomen in Bijlage 4 van het aanwijzingsbesluit. Deze omvatten de kwantitatieve en kwalitatieve doelstellingen voor habitats en soorten van communautair belang en van gewestelijk belang. Ook algemene beheermaatregelen voor habitats en ecologische eisen van doelsoorten worden in deze bijlage beschreven. Deze instandhoudingsdoelstellingen op niveau van het gebied SBZ I vormen de basis voor die binnen deelgebied IA11 (tabel 2.1). De koppeling met de beheermaatregelen wordt gemaakt in tabel 4.1.

In het overkoepelend document (bijlage 4) zijn specifiek de doelstellingen opgenomen die een omvorming, ontwikkeling of uitbreiding beogen. Die voor het deelgebied IA11 staan ook in tabel 2.1.

Tabel 2.1: Instandhoudingsdoelstellingen en doelstellingen van uitbreiding, ontwikkeling of omvorming voor SBZ I van toepassing in deelgebied IA11

Habitat	Kwantitatieve doelstelling	Relevant(e) deelgebied(en)
9160	- verhogen aandeel typische boomsoorten en verhogen aandeel dood hout	Alle deelgebieden met dit boshabitat
HT 6430 – subtype boszomen	- ontwikkeling van een bosrandvegetatie over een lengte van ongeveer 10 km, bij voorkeur op vochtige plaatsen	Alle deelgebieden met overgangen bos - open
Soort	Doel	Relevant(e) deelgebied(en)
groot vliegend hert ( <i>Lucanus cervus</i> )	Indien mogelijk uitbreiding van de populaties en ontwikkeling ervan in minstens 3 voortplantingsgebieden. - Verwezenlijking van een netwerk van natuurlijke en kunstmatige habitats (totems en ingegraven stobben) waarin de soort goed kan gedijen vertrekkende van de plaatsen waar de soort aanwezig is	IA1; IA3; IA4; IA11; IB2
Vleermuizen algemeen	Indien mogelijk ontwikkeling van de populaties - Behoud of ontwikkeling van een gevarieerde bosrand tussen de bossen en de meer open gebieden; - Progressieve verwezenlijking van een gevarieerd landschap bestaande uit bosgebieden en bosranden evenals uit stadbiotopen en lineaire landschapselementen;	Alle deelgebieden

### 2.2 Overige doelstellingen binnen deelgebied IA11

De beboste taluds vormen een verbinding tussen de groengebieden in de Woluwevallei en het Zoniënwoud enerzijds en de groenzones ter hoogte van het Reigerbosspark, "La Clairière" (Sint-Clemens) en de Visserijwijk anderzijds (illustratie 1.1).

De doelstellingen van het deelgebied als corridor voor vleermuizen en als leefgebied voor groot vliegend hert worden ondersteund door het behoud van de beboste taluds onder de vorm van een open gemengd loofbos (9160) en door het voorzien van een hoog aandeel liggend dood hout –en voor zover vanuit veiligheid mogelijk- staand dood hout.

Een kleine oppervlakte RBB kamgrasland zal verder worden ontwikkeld in het uiterste noorden van talud Kiekendiefweg. Er is zeker een potentieel voor soorten als iepenpage, sleedoornpage, theunisbloempijlstaart, kleine vuurvlinder en koevinkje. Soortenbeheer wordt besproken onder 4.7

### 3 Knelpunten

Het verwezenlijken van de beheerdoelstellingen impliceert dat er gewerkt wordt aan de voornaamste knelpunten die actueel aanwezig zijn in het gebied.

Gebrek aan dood hout: De kwijnende Japanse kerselaars langs de straten zullen vrijwel allemaal verwijderd worden voor heraanleg van de straten, bermen en voetpaden in 2017-2018 (foto IA11\_01). Het is uitermate belangrijk dat een deel van de stobben worden gerecupereerd en op geschikte locaties in de omgeving ingegraven. De permanente aanwezigheid van kwijnende loofbomen of van vers, dik dood hout dat deels in de grond zit, is essentieel voor de populatie van groot vliegend hert en ander xylobionte soorten.

Te weinig open structuur: door de beperkte oppervlakte en de smalle vorm is kleinschalige kap niet eenvoudig. De houtopslag (van onder meer valse acacia) na de kappingen in 2008 op de talud Drielinden heeft zich vrijwel opnieuw gesloten. De beide taluds zijn noordwest gericht waardoor open plekken nog belangrijker zijn voor meer licht en lokaal voor hogere temperaturen. Vooral dit laatste is aangewezen voor een succesvolle ontwikkeling van groot vliegend hert. Anderzijds zijn open plekken zeer bevorderlijk voor krachtige wortel- en stobbenopslag van valse acacia.

Exoten: de aanwezigheid van invasieve exoten zoals Japanse duizendknoop (*Fallopia japonica*), valse acacia en sneeuwbes vormen een bedreiging voor de inheemse soorten, zowel kruiden als verjonging van bomen en struiken (Foto IA11\_03 en IA11\_09). In de omliggende straten worden ook reuzenbalsemien (*Impatiens glandulifera*) en reuzenberenklauw (*Heracleum mantegazzianum*) vermeld.

Erosie: het talud Kiekendiefweg wordt door buurtbewoners vaak gebruikt als binnenweg. Het is een gegeerde speelplek voor kinderen. Hoewel lokaal de vegetatie sterk betreden wordt, lijkt erosie geen prioritair probleem meer (Foto IA11\_02).

Hellingsgraad: door een uitbreiding van de stadstuinen aan de bovenkant van de hellingen zouden de taluds momenteel steiler zijn dan oorspronkelijk het geval was. Naast een verlies in absolute oppervlakte heeft dit een negatief gevolg voor de expositie ten opzichte van de zon (Beck et al., 2005).

Tuinafval en zwerfvuil zorgen voor ruderalisering en banalisering van de taluds en doen afbreuk aan de landschappelijke kwaliteit (Foto IA11\_08). Anderzijds vraagt dit aspect er ook om dat dood hout op zo groot mogelijke lengte blijft liggen om het rommelige beeld van 'brandhoutstapels' te vermijden (Foto IA11\_05).

## 4 Beschrijving beheermaatregelen

*Kaart 4.1: Beheermaatregelen in deelgebied IA11*

### 4.1 Overzicht beheermaatregelen voor deelgebied IA11

Onderstaande beheermaatregelentabel geeft de beheermaatregelen voor deelgebied IA11 Taluds "Drielinden", conform de voorkomende habitats en algemene maatregelen zoals voorzien in de bijlagen van het aanwijzingsbesluit van het SBZ I. De locatie van de beheermaatregelen wordt ruimtelijk weergegeven op kaart 1.4.

Tabel 4.1: Beheermaatregelen voor deelgebied IA11

Instandhoudingsdoelstellingen voor de habitats van communautair belang waarvoor het gebied werd aangewezen (Bijlage I.1 van de Ordonnantie)							
Habitat	Subtype/op p. in DG IA11 (opp. totaal in SBZI)	Algemene maatregelen Cfr. Bijlage 4 aanwijzingsbesluit	Specifieke maatregelen voor IA11 Taluds "Drielinden"				
			Beheermaatregel	Locatie/ Zone	Tijdstip/ termijn	Opmerking	Type maatregel *
6430 Boszomen	0,02 ha (1,9 ha)	-opheffen van de bronnen van uitdroging en eutrofiëring; -opheffen van de lozingen van afvalwater en water afkomstig van transportinfrastructuur; -opvangen en laten insijpelen van regen- en bronwater van goede kwaliteit; -actief beheren van invasieve exotische soorten, vermeld in bijlage IV van de ordonnantie, om hun verspreiding in te perken of om ze te verwijderen	UITBREIDING: Ontwikkeling ruigtezoom -aangepast maaibeheer, met afvoer maaisel	Zone 4	startbeheer in zone 4: eerste 3 jaar 1x/jaar maaien in augustus als overgang tussen gazonbeheer en zoombeheer	De maaifrequentie kan steeds aangepast worden in functie van de ontwikkeling van het milieu. actief beheren van invasieve exotische soorten, vermeld in bijlage IV van de natuurordonnantie en op de Europese lijst, om hun verspreiding in te perken, hun aanwezigheid te controleren of om ze lokaal uit te roeien	R
				Zone 2,4, 6	1x/ 3 jaar maaien (september)		O
9160	0,78 ha (191 ha)	-bevorderen van de natuurlijke en typische soorten van de habitat bij aanplanting en/of bij de natuurlijke vernieuwing; -uitbreiden van de hoeveelheid staand of liggend dood hout; -actief beheren van invasieve exotische soorten, vermeld in bijlage IV van de ordonnantie, om hun verspreiding in te perken of om ze te verwijderen; -opheffen van bronnen van eutrofiëring; -kanaliseren van het recreatieve gebruik om de kwetsbare gebieden te beschermen; -ontwikkelen van bosrandvegetatie op de grens van de bospercelen en in de open plekken	selectieve uitkap, bevoordelen van zomereik, winterik, gewone es en boskers en haagbeuk	Zone 1, 3	4-jaarlijkse controle op conditie van bomen, waar nodig selectieve uitkap ten gunste van stabiele bomen en inheemse soorten	behoud van dode, afstervende en dikke bomen. bij veiligheidskap toppen op 1 à 2 m boven de grond. Bij snoei, hout zo lang mogelijk liggende stamstukken, waar mogelijk ingraven	O
			kroonreductie voor lichthinder drielinden	Zone 5	4-jaarlijkse snoeibeurt gesteltakken en intensieve controle	het snoeien van de takken mag niet met lange intervallen gebeuren om veiligheidsredenen, zie Technisch vademecum bomen (ANB)	O
			middelhoutbeheer, behouden van inheemse soorten als overstaanders, hakhoutbeheer	Zone 5	¼ van de lengte elke 3 jaar (omloop 12 jaar)	overtollig hout afvoeren, beperkte hoeveelheden verhakselen en goed uitspreiden, Kleinschalige kappen. Omzichtig omgaan met valse acacia, zie hieronder	
			hakhoutbeheer	Zone 7	12 jaarlijks afzetten	enkel in zone zonder grote overstaanders	O
			exotenbeheer: - Bestrijding valse acacia, Japanse duizendknoop, sneeuwbes	zone 1,3,5	sneeuwbes bestrijden in zomer; dunnere valse acacia frequent afzetten tot uitputting, dikkere exemplaren niet vrijstellen	sneeuwbes: zaadbronnen en zaailingen systematisch verwijderen, valse acacia: hout niet verhakselen Japanse duizendknoop: beste beschikbare kleinschalige techniek met intensieve opvolging bij kleine en vooral nieuwe infectiehaarden	O
			kappen rij fijnsparren naast speelplein	Zone 6		takhout en stammen fijnspar mogen afgevoerd worden. Dood hout van loofbomen ingraven. Deze zone vervolgens spontaan laten ontwikkelen en na drie jaar waar mogelijk maaien als zoom/ruigte (zie 6430). Belangrijk is dit goed te omkaderen met educatieve aspecten rond dood hout en bosranden.	
Instandhoudingsdoelstellingen voor de habitats van gewestelijk belang (Bijlage I.2 van de Ordonnantie)							
Kam-grasland	0,03 ha (50 ha)	-toepassen van een maaibeheer en/of toepassen van extensief begrazingsbeheer; -opheffen van de bronnen van verdroging en eutrofiëring	plaatselijk halveren van de maaifrequentie: behouden van bloeistengels	Zone 4			



Naam	Wetensch. Naam	Ecologische vereisten van de soort	Beheermaatregel	Locatie/zone	Tijdstip/termijn	Opmerking	Type maatregel
<b>Instandhoudingsdoelstellingen voor de soorten van communautair belang waarvoor het gebied werd aangewezen (Bijlage II.1.1)</b>							
groot vliegend hert	<i>Lucanus cervus</i>	-aanwezigheid van staand dood hout, oude of aftakelende bomen, vooral in houtkanten op zongerichte hellingen; -aanwezigheid waardboomsoorten: eik, iep, kerselaars, linde -aanwezigheid van stedelijke biotopen en landschapselementen die het Natura 2000 netwerk en het Brussels ecologisch netwerk versterken; -deze geschikte biotopen liggen best op minder dan 500m tussenafstand	zie opmerking bij 9160	Zone 1, 3, 5,7			
			verplaatsen en ingraven dood hout (indien mogelijk met wortels)	Zone 1, 3	4-jaarlijks herhalen	Vasthechten of ingraven nodig, intens contact met bodem is belangrijk. Recuperatie van dood hout van Japanse kerselaars uit omgeving. Ook eik, beuk, zoete kers, linde, iep behoren tot mogelijkheden.	R + O
Vleermuizen algemeen		-aanwezigheid van stadsbiolandschapselementen die toelaten de ecologische samenhang van het Natura 2000-netwerk en het Brussels ecologisch netwerk te verbeteren; -aanwezigheid van bomen met holtes, staand dood hout en oude of wegwijnende bomen; -aanwezigheid van een boshabitat met gediversifieerde horizontale en verticale structuur; -beperkte lichtvervuiling; -doorgangen onder en boven de weg- en spoorweginfrastructuur; -beschikbaarheid van verblijfplaatsen in gebouwen en onderaardse gewelven; -bescherming van de bestaande verblijfplaatsen en creëren of inrichten van nieuwe verblijfplaatsen, in het bijzonder daar waar de aanwezigheid van vleermuizen bevestigd werd	geen bijzondere terreinmaatregelen naast reeds opgenomen voor 9160 en 6430			Inventarisatie om aandacht bij deze soorten te houden. Resultaten verwerken in sensibilisering ter ondersteuning voor alle maatregelen (niet alleen voor Groot vliegend hert)	

<b>Instandhoudingsdoelstellingen voor de soorten van gewestelijk belang (Bijlage II.4)</b>							
Naam	Wetensch. Naam	Ecologische vereisten van de soort	Beheermaatregel	Locatie/zone	Tijdstip/termijn	Opmerking	Type maatregel*
Meikever	<i>Melolontha melolontha</i>	-aanwezigheid van volwassen waardbomen zoals <i>Quercus robur</i> , <i>Quercus petraea</i> , <i>Acer campestre</i> , <i>Salix caprea</i> en <i>Fagus sylvatica</i> ; -aanwezigheid van stadsbiotopen en landschapselementen die toelaten de ecologische samenhang van het Natura 2000-netwerk en het Brusselse ecologische netwerk te verbeteren.	Zie beheermaatregelen voor habitat 9130	Zone 1, 3 en 5			O
Iepenpage	<i>Satyrus w-album</i>	-aanwezigheid van stadsbiotopen en landschapselementen die toelaten de ecologische samenhang van het Natura 2000-netwerk en het Brussels ecologische netwerk te verbeteren; -aanwezigheid van waardplanten (iepen, <i>Ulmus spp.</i> ) en nectarproducerende planten zoals braamstruiken ( <i>Rubus sp.</i> ) en liguster ( <i>Ligustrum vulgare</i> ).	Selectief bevoordelen of inbrengen van <i>Ulmus sp.</i> en aanplant van nectarproducerende soorten	Zone 1, 3, 5, 7			R+O
Sleedoornpage	<i>Thecla betulae</i>	-aanwezigheid van stadsbiotopen en landschapselementen die toelaten de ecologische samenhang van het Natura 2000-netwerk en het Brussels ecologische netwerk te verbeteren; -aanwezigheid van waardplanten (sleedoorn, <i>Prunus spinosa</i> .) en nectarproducerende planten zoals hondsroos ( <i>Rosa canina</i> ), bosrank ( <i>Clematis vitalba</i> ) en echte guldenroede ( <i>Solidago virgaurea</i> ).	Selectief bevoordelen of inbrengen van sleedoorn en aanplanten van nectarproducerende soorten	Zone 5, 7			R+O

<b>Maatregelen met ruime toepassing niet specifiek toe te wijzen aan één habitat van communautair of gewestelijk belang</b>							
Beheerdoelstelling	Beheermaatregel	Locatie/zone	Tijdstip/termijn	Opmerking	Type maatregel		
Verbeteren kwaliteit habitats	Opruimen zwerfvuil	Hele oppervlakte deelgebied	Permanent		O		
	Verbod op gebruik pesticiden en strooizouten	Hele oppervlakte deelgebied	Permanent		O		
Behoud leefgebied groot vliegend hert	Behoud van oude, kwijnende, dode bomen langsheen straten, op pleintjes en ander openbaar groen + sensibiliseringsacties	Wijk "Le Logis" en "Floréal"	Permanent	Behoud dood hout op stam, indien niet mogelijk wegens veiligheid: toppen of stam op 1 à 2 m boven maaiveld behouden.	O		
Verzekeren voldoende aanbod broedbomen voor groot vliegend hert op lange termijn	Behoud jonge hardhoutsoorten. Heraanplant inheemse of Japanse kerselaars in de wijk	Wijk "Le Logis" en "Floréal"	Permanent	Bijvoorbeeld als laanboom, openbaar groen	R+O		
Vergroten van het draagvlak van het groot vliegend hert, stimuleren privé-initiatief in tuinen bewoners	Sensibiliseringsacties: verspreiden infobrochure, publicatie in gemeentelijk infoblad Watermaal-Bosvoorde, organiseren infoavonden en wandelingen, opnemen in lessenspakket van scholen in de wijk, ...	Wijk "Le Logis" en "Floréal"	Permanent	ook draagvlak voor vleermuizen versterken			

\*R = restauratie/verbetering; O= onderhoud

## 4.2 Bosbeheer op de taluds

Beide taluds (zones 1 en 5) zijn bezet met volwassen bomen in de bovenetage, een matig ontwikkelde nevenetage en een beperkt ontwikkelde struiketage. In de eerste plaats is een behoud van de oudere boomlaag de grootste meerwaarde in deze omgeving. Door de uiterst beperkte breedte is het niet mogelijk om alle ontwikkelingsstadia van het boshabitat 9160 in het bos permanent ergens aanwezig te hebben, de boomfase zal domineren. Er zijn drie belangrijke aandachtspunten waarop het beheer moet ingaan: veiligheid naar recreanten, woningen en aanliggende verkeerswegen, voorzien van zo veel mogelijk geschikt leefgebied voor groot vliegend hert (*Lucanus cervus*) (en andere insecten van dood hout) en het in toom houden van exoten.

Voor zone 1 is een selectieve kap de meest geschikte beheerwijze om niet vitale bomen tijdig te vellen of op enkele meter boven de grond te toppen, om blijvend voldoende licht voor de nevenetage en de struiketage te voorzien en om dikke bomen van de inheemse soorten te laten ontwikkelen én tegelijk de intensiteit van de kappingen te beperken. De beheerder komt 3-jaarlijks een selectie maken met oog op de veiligheid op basis van een VTA (Visual Tree Assessment) (Kiekendiefweg, Drie Lindenstraat) (Foto IA11\_05). Na de vellingen (zowel van levende als dode bomen) blijft dood hout zo veel mogelijk ter plaatse in de volgorde van voorkeur: integraal staand dood (indien veilig) - getopte totem 1 à 2 m (indien veilig) - liggend op lange lengte (indien geen paden versperd) - liggend op kortere lengte - in takkenwallen - verhakseld. Begeleidingssnoei met het oog op een voldoende takvrije stamlengte, om voldoende gabarit voor recreanten en weggebruikers te garanderen, dient te gebeuren vanaf de jeugd en moet om de drie jaar worden herhaald.

Om de kwaliteit van de taluds en omgeving voor het groot vliegend hert te verbeteren, dient er bijkomend dood hout aangevoerd te worden. Bij voorkeur gebeurt dit door delen van dode Japanse kerselaars uit de tuinwijk te gebruiken. De stobben (wortelkluif + onderste stuk stam) of stamstukken worden hierbij ingegraven. Het dood hout kan aangebracht worden in zone 6 na vellen en afvoeren van de fijnsparran. Ook in de ruigte van zone 2 kunnen enkele stukken ingegraven worden. Gezien het warmte minnende karakter van het groot vliegend hert, zal het ingraven van het dood hout op eerder zonnige plaatsen de kans op slagen aanzienlijk verhogen (eventueel hier interessante referentie toevoegen). Door de expositie van de taluds zal dat dus best in de zomen gebeuren, in het bos zelf is het donkerder en kouder. In zone 7, aan het noordelijk uiteinde van zone 3, wordt wel een hakhoutbeheer toegepast, hier ontbreken grote overstaanders en kan een opener structuur gemaakt worden die aan beide zijden aansluit op open terrein.

Zone 5 is zo smal en steil en ligt bovendien zo dicht langs een verkeersweg, dat extensief beheer geen optie is. jonge bomen vereisen een correcte begeleidingssnoei; volwassen en veterane bomen vereisen Onderhoudssnoei op basis van een driejaarlijkse VTA. Hier is een middelhoutbeheer geschikt waarbij zomereik, wintereik en haagbeuk -valse acacia tijdelijk- als overstaanders worden behouden. De omlooptijd bedraagt 12 jaar. Om de 3 jaar wordt over 1/4 van de totale lengte van het talud Drielinden de hakhoutlaag afgezet. Een voordeel van deze werkwijze is dat er regelmatig meer openheid komt op delen van het talud, wat een beter microklimaat voor het groot vliegend hert geeft. Een belangrijk aandachtspunt is het inperken van valse acacia (*Robinia pseudoacacia*): in de 3 jaren na een hakhoutkap komt de beheerder terug om alle opslag van valse acacia in de afgezette zone af te slaan, zodat de opslag van de andere soorten zo veel mogelijk groeiruimte kunnen innemen. Als er meerdere grote valse acacia's in de te kappen zone staan, worden ze niet allemaal tegelijk afgezet. Er zullen dus valse acacia's (tijdelijk) als overstaanders behouden blijven tot ze in een volgende cyclus aan de beurt kunnen komen voor velling, als er in de hakhoutlaag eronder meer inheemse soorten groeiruimte hebben ingenomen. Het kan ook aangewezen zijn om overstaanders van valse acacia net te vellen als de hakhoutlaag zich goed gesloten heeft (bv. na 6 of 9 jaar). Die velling gebeurt dan samen met de hakhoutkap in een anders stuk van het talud.

Zone 5 snoeien kronen om lichthinder voor aangrenzende woningen en appartementen: tussen 15 augustus en najaar (bladval).

Het afgezette hakhout kan aangewend worden voor het maken van takkenwallen en indien mogelijk ook ingegraven worden. Het overtollige hout kan worden afgevoerd. Tophout van snoeibeurten of takken van hakhoutbeheer kan ter plaatse worden verhakseld, maar het hakselmateriaal moet goed uitgespreid worden (2 cm dikte).

### 4.3 Beheer ruigtezoom en kamgrasland

Zone 2 herbergt een matig ontwikkelde ruigtevegetatie. Hier wordt het te frequente maaibeheer stopgezet en zal er nog 1 keer om de 3 jaar gemaaid worden in september, met afvoer van het maaisel.

De ruigtevegetatie zal ook uitgebreid worden met een groot deel van zone 4, wat nu een gazon is. In deze zone zal er eerst een overgangsbeheer gevoerd worden waarbij de vegetatie de eerste 3 jaar 1 keer per jaar gemaaid wordt in augustus met afvoer van het maaisel. De rest van zone 4 zal als bloemrijk gazon (kamgrasland) beheerd worden en maximaal 7 keer per jaar gemaaid worden

Na velling van de fijnsparren zal ook zone 6 een ruigtezoom worden.

### 4.4 Exotenbeheer

Voor invasieve exoten, vermeld in bijlage IV van de natuurordonnantie en op de Europese lijst, geldt het 'early warning/rapid response' systeem. Binnen de Europese verordening 'Invasieve Uitheemse soorten' (1143/2014) wordt gefocust op een drietrapsaanpak. Preventie is de meest kosteneffectieve benadering. Vervolgens is het van belang de invasieve exoot snel te signaleren en in te grijpen. Een derde stap is het beheren en terugdringen. Het is hierbij belangrijk een zorgvuldige afweging te maken van de haalbaarheid en wenselijkheid van de bestrijding.

#### 4.4.1 Japanse duizendknoop

Japanse duizendknoop (*Fallopia japonica*) is aanwezig en de haalbaarheid en wenselijkheid van bestrijding dient nagegaan te worden. Bij het creëren of het ontstaan van openingen in het bosbestand, moet deze soort zeker aangepakt worden om explosieve uitbreiding te vermijden. Nieuwe infectiehaarden kunnen soms nog worden bestreden door deze uit te graven of te behandelen met een gecombineerde techniek (uitgraven + afdekken). Voldoende nazorg en herhaling van de bestrijding zijn steeds noodzakelijk. Bestrijding van grote haarden blijkt in de praktijk vaak niet meer haalbaar en eenmalige ingrepen zijn zinloos. In deze gevallen dient men te voorkomen dat de soort zich verder verspreid.

#### 4.4.2 Sneeuwbes

Sneeuwbes (*Symphoricarpos albus*) is geen erg invasieve exoot, maar kan toch geleidelijk aan uitbreiden indien de groei niet ingetoomd wordt. De struik wordt dan ook het best verwijderd. Dit kan door de planten twee keer per jaar af te maaien of te kappen, en jonge opslag uit te trekken. Opvolging gedurende enkele jaren is nodig.

### 4.4.3 Valse acacia

Valse acacia (*Robinia pseudoacacia*) is een sterk invasieve exoot die in lichtrijke omstandigheden een grote concurrentiekracht heeft ten opzichte van de inheemse soorten. De beste bestrijdingsmethode is het vermijden van het vellen van buurbomen rond de oudere bomen, zodat ze uiteindelijk afsterven door concurrentie met andere soorten. Gezien het intensieve beheer van talud Drielinden is dat echter niet mogelijk. Bij het bosbeheer (§4.2) is de te volgen omzichtige werkwijze aangegeven die onderdeel is van het middelhoutbeheer.

Bij de sensibiliseringcampagne moet aan bewoners en de groenbeheerders gevraagd worden om aanwezige valse acacia's te verwijderen en vervangen en geen nieuwe valse acacia's te laten ontwikkelen uit spontane zaailingen of aan te planten.

### 4.4.4 Overige invasieve exoten in de omgeving

Reuzenberenklauw (*Heracleum mantegazzianum*) en reuzenbalsemien (*Impatiens glandulifera*) werden reeds waargenomen in de omgeving. Deze soorten zullen actief beheerd worden om hun verspreiding in te perken of om ze lokaal uit te roeien.

## 4.5 Groenbeheer in de tuinwijk “Le Logis” en “Floréal”

Het aanwezige zwerfvuil en tuinafval moet bij de rondgang in de tuinwijk ook langs de paden op taluds worden verwijderd.

De Japanse kerselaars (*Prunus serrulata*) verspreid over de tuinwijk zijn van bijzonder belang voor de aanwezige populatie groot vliegend hert. Langs de George Benoidtlaan worden ze in 2017-2018 verwijderd. De stammen (liefst met wortelkluit) moeten zo veel mogelijk gerecupereerd worden in groenzones in de wijk en omgeving. Mogelijkheden zijn er in de ruigtezomen onderaan talud Kiekendiefweg en ook bovenaan talud Drielinden (privétuinen), parkdelen bij de villa. Een aantal beboste taluds (bv. ter hoogte van de volkstuintjes) ligt niet in SBZ. In overleg met de sociale huisvestingsmaatschappij en de bewoners kunnen hier locaties onderzocht worden voor hakhoutbeheer (warme plekjes) en ruigtezomen, vooral in de directe nabijheid van de nu al gekende locaties. Daar kan ook dood hout ingegraven worden.

Ook oude exemplaren van andere hardhoutsoorten komen in aanmerking als broedboom en dienen behouden te blijven, zeker als ze zich op een zonbeschenen plaats bevinden. Dit geldt niet alleen voor het openbaar groen, ook in privé-tuinen zouden geschikte broedbomen zoveel mogelijk behouden moeten blijven. Hiervoor zal sensibilisatie nodig zijn (zie §4.6). Bij heraanplanten in de openbare ruimte van de wijk en in privétuinen, moet er gekozen worden voor inheems loofhout (o.a. zomereik, zoete kers, linde, haagbeuk), maar uiteraard kan ook Japanse kerselaar, vanuit cultuurhistorisch opzicht en gezien het bewezen succes als broedboom.

De talud Valkerijlaan ligt buiten Natura 2000, maar wordt beheerd onder de overeenkomst tussen Le Logis en LB.

## 4.6 Sensibilisering

Door de gemeente Watermaal-Bosvoorde, de sociale huisvestingsmaatschappij Le Logis-Floréal, de bewoners van de wijk en Leefmilieu Brussel zijn al beschermingsacties voor het groot vliegend hert opgestart. De verdere uitbouw tot een langlopend, gemeenschappelijk wijkproject is onontbeerlijk voor de instandhouding van de soort.

De blijvende sensibilisering kan onder andere uit volgende lijst van maatregelen putten:

- infobrochures en met beschrijving van de soort, het leefgebied en concrete tips over wat je als individu zelf kunt doen ten gunste van de soort. Concrete informatie over het behoud van dood hout en een goede onderbouwing van de dode bomen en afgezaagde stammen in het bosbeeld en het straatbeeld. Aanbevelingen zoals geen hout sprokkelen, geen afval achterlaten op de taluds, erosie en betreding van de vegetatie vermijden door afgebakende paden te gebruiken.
- Opzetten van een waarnemingenmeldpunt (deel van bestaande websites of apart) voor bewoners (waarnemingsformulier LB, formulier zie Beck *et al.*, 2005). Deze kunnen verder aangevuld worden met ander typische soorten als wasplaten of vuurvliegjes.
- Regelmatig herhaalde info over het project in het gemeentelijk infoblad.
- Organisatie van een regelmatige infoavond/themadag, evt. aan monumentendagen koppelen.
- Educatief lessenpakket ontwikkelen voor de scholen die in de wijk en directe omgeving gelegen zijn.
- Geleide wandelingen organiseren, op mooie zomeravonden tijdens de vliegperiode.
- Panelen plaatsen bij het dode hout in zone 6

Sensibilisatie verhogen in verband met het voederverbod van dieren, met het doel om de populaties van opportunistische soorten zoals stadsduiven, zwerfkatten en ratten in de kiem te smoren (cfr website en nieuwe brochure)

## 4.7 Soortenbeheer

De maatregelen van het bosbeheer en de ruigtezomen en die voor groot vliegend hert (staande dode bomen, dikke inheemse loofbomen) ondersteunen de kwaliteiten van het deelgebied als corridor voor vleermuizen.

In de sensibilisering rond groot vliegend hert zullen ook specifieke zaken voor vleermuizen aan de bewoners worden meegegeven: inventarisatiemeldpunt, creëren van rustplaatsen en overwinteringsplaatsen (kasten tegen woningen of bomen in tuinen), insectenvriendelijke tuinen.

Zone 6 wordt specifiek ingericht voor groot vliegend hert.

Overige belangrijke aandachtspunten voor vleermuizen, vogels en ongewervelden zijn:

- Er zal een beheer gevoerd worden gericht op het verhogen van het aanbod aan holle bomen en dood opstaand hout. Deze kunnen dienst doen als verblijfplaatsen voor vleermuizen. Ook liggend dood hout heeft zijn waarde voor fauna, zoals insecten en amfibieën.
- De randzones van het kamgraslanden in zone 4 zal gefaseerd gemaaid worden, waarbij steeds een zone overblijft die dienst kan doen als refugium voor heel wat soorten.
- De creatie van geleidelijke overgangen van bos naar open landschap (mantel-zoombeheer) zal zorgen voor een verhoging van de insectenrijkdom. Concreet zullen zone 6 en zone 7 hier een invulling aan geven.
- Bij het bosrandbeheer dient aandacht te zijn voor waardsoorten van grote weerschijnvlinder, sleedoorn en iepenpage. Soorten zoals iep, esp, sleedoorn en boswilg zijn van belang.

- Hinderlijke verlichting in de zones grenzend aan het deelgebied worden best beperkt (gerichte armaturen en/of vervangen door gepaste verlichting voor vleermuizen (nl. amber- of roodkleurig).
- De bekendheid van de inventarisatieinspanningen rond groot vliegend hert kunnen aangegrepen worden om ook waarnemingen van andere soorten (dagvlinders zoals iepenpage, koevinkje, kleine vuurvlinder, sleedoornpage, kevers zoals vuurvliegjes, vogels) te doen noteren.
- Als er in de omgeving gericht op marterachtigen wordt geïnventariseerd, kan talud Kiekendiefweg mee opgenomen worden in het studiegebied (nachtcamera, sporenonderzoek).

## 5 Vrijstellingen op verbodsbepalingen

Alle handelingen en werken die voortvloeien uit dit beheersplan en die nodig zijn voor het ecologisch beheer van het gebied om de instandhoudingsdoelstellingen te bereiken, zijn onderworpen aan een vrijstelling van de verbodsbepalingen van artikel 12 van het besluit van de Brusselse Hoofdstedelijke Regering van 24 september 2015 tot aanwijzing van het Natura 2000-gebied - SBZ IA11 Taluds "Drielinden", in toepassing van artikel 47, §2, van de ordonnantie van 1 maart 2012 betreffende het natuurbehoud.

## 6 Literatuur

Aeolus bvba (2008). Beheerplan voor Natura 2000-gebied in het Brussels Hoofdstedelijk Gewest. Gebied IA11: Taluds "Drielinden". Brussels Instituut voor Milieubeheer – BIM.

Anselin A. & Bauwens D., 2003. Basisinformatie voor de fiches van Bijlage II soorten van de Europese Habitatrichtlijn, Advies van het Instituut voor Natuurbehoud in opdracht van AMINAL, Afdeling Natuur

Arsis, 2014. Beheersplan voor het erfgoed van de beschermde huizen van de tuinvijken Le Logis-Floréal te Watermaal-Bosvoorde. Gewestelijke Overheidsdienst Brussel Directie Monumenten en Landschappen. D/2014/6860/025.

Beck O., Prignon J.-C., Gryseels M., 2005. Beheerplan SBZI. Het Zoniënwoud met bosrand, aangrenzende bosgebieden en Woluwevallei. Station IA11: Talud Drie Linden. 6p. + bijlagen. Intern werkdocument

Brichau I., Ameeuw G., Gryseels M. & Paelinckx D., 2000. Biologische Waarderingskaart, versie 2. Kaartbladen 31-39. Instituut voor Natuurbehoud en Brussels Instituut voor Milieubeheer. Mededelingen van het Instituut voor Natuurbehoud 15. Brussel. 203p. + 18 kaartbladen

Brussels Instituut voor Milieubeheer (BIM), 2003. Life-Nature project LIFENAT/B/5167. Inrichting van Speciale Beschermingszones in het Brussels Hoofdstedelijk Gewest. Technisch rapport. Eindrapport - februari 2003. Brussels Instituut voor Milieubeheer. 252p.

Decler K. (red.), 2007. Europees beschermde natuur in Vlaanderen en het Belgisch deel van de Noordzee. Habitattypen | Dier- en plantensoorten. Mededelingen van het Instituut voor Natuur- en Bosonderzoek INBO.M.2007.01, Brussel, 584p.

Gryseels M., 2002. La Directive Habitat 92/43/CEE dans la Region Bruxelloise - zones spéciales de conservation- Dossier technique et scientifique, 70p. + annexes

Hermly M., De Blust G. & Sloopmaekers M. (red.), 2004. Natuurbeheer. Uitgeverij Davidsfonds in samenwerking met Argus vzw, Natuurpunt vzw en het Instituut voor Natuurbehoud, Leuven, 451p.

Heutz G. & Paelinckx D. (red.), 2005. Natura 2000 Habitats. Doelen en staat van instandhouding. Versie 1.0 (ontwerp). Instituut voor Natuurbehoud en AMINAL - Afdeling Natuur, 296p.

Provincie Limburg, 2007. Japanse duizendknoop: sierplant wordt natuurpest. Uit 't Limburgs Bosbelang nummer 17. uitgave van de Limburgse bosgroepen en de provincie Limburg.

Rabosée D. (red.), 1995: Atlas des oiseaux nicheurs de Bruxelles 1989 - 1991. Aves, Liège, 304p.

Steeman R., Beck O., Engelbeen M., 2012. Onroerend erfgoed is paddenstoelenparadijs. Natuurpunt nieuwsberichten, november 2012.

Thomaes A., Beck O., Crevecoeur L., Engelbeen M., Cammaerts R. & Maes D., 2007. Het Vliegend hert in Vlaanderen en in het Brussels Gewest. Verspreiding en ecologie van een 'bos'soort. Natuurfocus, 6(3), pp. 76-82.

Thomaes A. & Vandekerckhove K., 2004. Ecologie en verspreiding van Vliegend hert in Vlaanderen, 17p.



Van Brussel S. & Indeherberg M., 2009. Instandhoudingsdoelstellingen voor habitatrictlijngebieden gelegen in het Brussels Hoofdstedelijk Gewest. SBZI: Zoniënwood met bosrand en aangrenzende bosgebieden en Woluwevallei. Ontwerp eindrapport. Studiebureau ARCADIS in opdracht van het Brussels Instituut voor Milieubeheer.

Vanraenenbroeck M., 1992. Listes floristiques et relevés phytosociologiques

Van der Wijden B. & Verkem S., 2004. Vleermuizen & bosbeheer. 49p.

Van Dyck H., 2007. Mobiliteit bij een Europees te beschermen soort: is het Vliegend hert een goede vlieger? *Natuurfocus*, 6(3), pp. 105-106.

Van Landuyt W., Hoste I., Vanhecke L., Van den Bremt P., Vercruyssen W. & De Beer D. (red.), 2006. Atlas van de Flora van Vlaanderen en het Brussels Gewest. Nationale Plantentuin en het Instituut voor Natuur- en Bosonderzoek i.s.m. Flo.Wer vzw., 1007p.

Verkem S., De Maeseneer J., Vandendriessche B., Verbeylen G. & Yskout S., 2003. Zoogdieren in Vlaanderen. Ecologie en verspreiding van 1987 tot 2002. Natuurpunt Studie & JNM-Zoogdierenwerkgroep, Mechelen & Gent. 451p.

Weiserbs A. & Jacob J.-P., 2005. Amfibieën en Reptielen van het Brussels Hoofdstedelijk Gewest. Aves & Brussels Instituut voor Milieubeheer. Brussel. 107p.

Weiserbs A. & Jacob J.-P., 2007. Atlas des oiseaux nicheurs de Bruxelles, 2000-2004, Aves

## 7 Bijlagen

Bijlage 1: Kadasterpercelen

Bijlage 2: Bescherming en beheerplan voor het erfgoed - Le Logis-Floréal

Bijlage 3: Beheerovereenkomst van vier sites leefgebied van vliegend hert in Watermaal-Bosvoorde

Bijlage 4: De rol en het belang van de deelgebieden voor de coherentie van Speciale Beschermingszone I

Bijlage 5: Fotobijlage deelgebied IA11

Bijlage 6: Kaartenbundel deelgebied IA11

Bijlage 7: Soortenfiches voor de natura 2000 doelsoorten in het Brussels Hoofdstedelijk gewest

## Bijlagen bij Natura-2000 beheerplan voor deelgebied IA11

## Bijlage 1: Kadasterpercelen

Voor de identificatie van de kadastrale percelen wordt de code APNC\_MAPC gebruikt in de versie URBIS\_V2\_2011Q2 van het kadaster.

Deel gebied	Naam	code "APNC_MAPC"	Opp. Kad. perc. (ha)	% Natura 2000	Opp. perceel (ha) binnen deelgebied Natura 2000	Statuut eigenaar
IA11	Taluds "Drielinden"	21652_E_0081_P_000_00	1,73	2,0%	0,03	privé
IA11	Taluds "Drielinden"	21652_E_0084_E_007_00	0,64	34,6%	0,22	Le Logis-Floréal
IA11	Taluds "Drielinden"	21652_E_0084_F_007_00	0,01	100,0%	0,005	Le Logis-Floréal
IA11	Taluds "Drielinden"	21652_E_0084_V_005_00	0,07	100,0%	0,07	Le Logis-Floréal
IA11	Taluds "Drielinden"	21652_E_0086_C_003_00	0,01	100,0%	0,01	Le Logis-Floréal
IA11	Taluds "Drielinden"	21652_E_0086_P_003_00	1,73	20,5%	0,36	Le Logis-Floréal

In onderstaande tabel worden de niet-gekadastraerd oppervlaktes weergegeven die ook deel uitmaken van deelgebied IA11. Het betreft niet-gekadastraerde straten, wegen en paden.

Deelgebied	Beschrijving niet-gekadastraerde straten, wegen en paden
IA11	Zone tussen percelen 21652_E_0084_E_007_00 en 21652_E_0081_P_000_00
	Zone tussen percelen 21652_E_0084_E_007_00 en 21652_E_0271_S_000_00 en 21652_E_0078_X_004_00
	Zone met een breedte van ca. 2,5 m langsheen perceel 21652_E_0084_V_005_00

# Bijlage 2: Bescherming en beheerplan voor het erfgoed - Le Logis-Floréal

## Bescherming

Met het Besluit van de Brusselse Hoofdstedelijke regering van 15 februari 2001 werden de tuinvijken Le Logis – Floréal beschermd als geheel, met name de achteruitbouwstroken, de tuinen, de wegen, de paadjes de plantsoenen en de openbare pleinen alsook de gevels en daken van de bebouwing van voor 1940.

Dit wgens hun historische, artistieke, esthetische en wetenschappelijke waarde.

De vrijwaringszone met betrekking tot het beschermde geheel omvat het geheel van de percelen en de wegen, alsook gedeelten van de percelen en de wegen opgenomen in de omtrek zoals afgebakend op plan in het besluit.

Art. 3 De bijzondere behoudsvoorwaarden met betrekking tot het geheel van de eengezinswoningen, de tuinen en openbare ruimten zijn de volgende:

### A. De Gebouwen

<...>

### B. Tuinen en openbare ruimten

#### 1) bouwelementen

<...>

#### 2) beplanting

- het gebruik, de opslag of de aanmaak van stoffen die schadelijk kunnen zijn voor de ontwikkeling en de groei van de aanplantingen, de fauna en de flora of voor de kwaliteit van het water, is verboden;
- de plaatsing van reclamepanelen is verboden;
- het aansteken van vuur onder de bomen is verboden;
- de opslag en bewaring van materialen, het storten van huisafval, vuilnis en afval van eender welke aard is verboden;
- Het gewoon onderhoud van de bomen (het verwijderen van dode of gebroken takken, het verzorgen van beschadigde plekken) is verplicht;
- Wat de beboste taluud langs de drielindenstraat met zijn uitzonderlijke kolonie vliegende herten betreft, is het wegnemen van hout met een diameter van meer dan 10 cm verboden. Het is verplicht dit hout ter plaatse op te slaan;
- Het is verboden de elementen waaruit het oorspronkelijke landschap is samengesteld, weg te nemen. Onder deze elementen wordt onder meer verstaan: trappen, prieeltjes, beelden, heggen, opgebonden bomen, rijen bomen, opmerkelijke afzonderlijke bomen, fruitbomen, steegjes, plantsoenen, tuinhekjes, klimopbollen, blauwewegen, composities met rozenstruiken, wilde wingerd, pergola's, bruggetjes en hekken;
- Het is verboden betonstraatsteen te gebruiken.

## Beknopte beschrijving (uit bijlage bij beschermingsbesluit)

De tuinvijken Le Logis en Floréal zijn het belangrijkste goedkope huisvestingsgebied van België van tijdens het interbellum. Ze werden op initiatief van een groep bedienden van de ASLK-bank. Stedenbouwkundige Van der Swaelmen wilde het oostelijke deel van Brussel omringen met Kapelleveld, de tuinvijk Pins noirs, en deze twee tuinvijken in Watermaal-Bosvoorde. Tuinvijk Le Logis werd gebouwd in fasen tussen 1921 en 1977, met als herkenningspunt twee gebouwen aan het rond punt de Drie Linden. Het hoogste staat aan de Drie Lindestraat en heeft een driedelige trapsgewijze verdeling van het dakterras, dat beantwoordt aan

het uitgesproken niveauverschil van het terrein. De bouw van tuinwijk Floréal verliep hoofdzakelijk tussen 1922 en 1930 met als centraal herkenningspunt een toren van het gebouw Fer à cheval. De architectuur van de woningen beantwoordt aan een minimum aantal woonvereisten en integreert tegelijkertijd onmiskenbare artistieke kwaliteiten. Maar ook de aanleg van de openbare ruimten, de plantsoenen en de tuinen werden met evenveel aandacht en denkwerk uitgevoerd.

De ruimtelijke ordening en stedenbouwkundige benadering werden ingegeven door het reliëf en de onregelmatige vorm van het terrein. De coherentie van het geheel is afhankelijk van de organisatie van de vegetatie en de hiërarchie van de wegen. Architecten Eggericx en Van der Swaelmen hechtten veel belang aan het landschappelijk kader en hadden een grondige kennis over de groenbeplantingen en hun eigenschappen. De plantensoorten werden gekozen naar gelang van de snelheid waarmee ze groeiden en dus van de kostprijs maar ook met de bedoeling de architectuur beter tot hun recht te doen komen, zonder ze te verbergen. De aanplantingen volgden snel na de bouw.

De Japanse kerselaars langs de straten, de populieren langs de voetgangerspaden, de fruitbomen op de speelpleinen, de platanen op de pleinen, de opgebonden linden maar ook de hagen van meidoorn, hulst, ligusters en taxus tussen de achtertuinten; de klimop, blauweregen, rozenstruiken, azalea en rododendrons in de perken vooraan dragen bij tot dit geslaagd geheel.

## Beheerplan voor het Erfgoed Logis-Floréal

Het beheerplan van Arsis (2014) is in voege sinds 01/09/2014. Het beheerplan bevat geen elementen rond het beheer van de taluds.

## Bijlage 3: Beheerovereenkomst van vier sites leefgebied van vliegend hert in Watermaal-Bosvoorde

Hier is een korte samenvatting van de voor het beheer van de Taluds relevante elementen gegeven uit de beheerovereenkomst van 22 juli 2014.

Artikel 1. In deze beheerovereenkomst engageren de sociale huisvestingsmaatschappij Le Logis - Floréal en Leefmilieu Brussel zich voor het goede beheer en het herstel van volgende natuurterreinen:

- Talud Drielinden
- Talud Kiekendiefweg
- Talud langs de Valkerijlaan
- de Floréalvijver

voor het realiseren van volgende beheerdoelen (Art. 2):

- minstens behoud van de huidige populaties;
- verbetering van de kwaliteit van het leefgebied van het groot vliegend hert (*Lucanus cervus*), een soort van communautair belang waarvoor het SBZ I werd aangewezen;
- behoud van de Europese habitats: 6430, 9120 en 91E0 in een gunstige staat van instandhouding ter ondersteuning op lange termijn van groot vliegend hert en soorten gebonden aan vochtige milieus;
- het instellen van een netwerk van geschikte leefgebieden vanaf de huidige sites waarvan geweten is dat groot vliegend hert er voorkomt.

Art. 3: Beheermaatregelen

1. behoud en herstel van de bestaande oppervlakte habitats 9160, 91E0 et 9120, met name bescherming en ontwikkeling van habitatspecifieke soorten;
2. de aanwezigheid van waardplanten bevorderen van groot vliegend hert, zoals zomereik, wintereik, zoete kers, olmen en lindes;
3. maximaal behoud van dood hout en oude bomen;
4. verticale en horizontale structuurvariatie doen toenemen met behoud vooral van open plekken;
5. de ontwikkeling van natuurlijke verjongingsprocessen;
6. behoud van een houtkant tussen de Floréalvijver en de Vorstlaan;
7. de verspreiding van exoten tegengaan;
8. eutrofiëring van de soorten en habitats vermijden.

De huisvestingsmaatschappij engageert zich om:

1. de site regelmatig op te kuisen en tuinafval en bladval op te ruimen;
2. in voorkomend geval vellen of snoeien van bomen die een veiligheidsprobleem stellen of een goed nabuurschap verhinderen, met respect voor de beheerdoelen en de geldende wetgeving, met name stedenbouwkundig en voor natuurbehoud. Met dat doel volgt de huisvestingsmaatschappij de voorschriften en adviezen van de experts van LB. Zij waakt ervoor om een maximum aan staand of liggend dood hout te behouden, zij zorgt voor de nodige vergunningen voor deze werken en voor gemeentelijke toestemming als tussen 1 april en 15 augustus gewerkt moet worden vanuit gezondheids- en veiligheidsredenen.
3. De huisvestingsmaatschappij brengt regelmatig LB op de hoogte van het goede verloop van de voorbije werken en de geplande werken, en van enig ander nuttig element in het kader van het terreinbeheer.

Leefmilieu Brussel engageert zich om:

1. hakhout onder overstaanders te beheren met een omlooptijd van 12 jaar, (elke drie jaar 25% van de oppervlakte);
2. invasieve soorten onder controle te houden met aangepast beheer;
3. de habitattypische soorten te bevorderen in 91E0, 9120 et 9160 ;
4. de poel Floréalvijver te herstellen door voorzichtige, manuele ruiming en dunning;
5. elke andere noodzakelijke, puntsgewijze ondersteuning te bieden.

LB stelt volgens noodzaak rapporten op over de uitvoering van deze overeenkomst en over de aard van de uitgevoerde of geplande werken.

#### Art. 4: Verbodsbepalingen

Het is verboden om:

1. de vegetatie te wijzigen van de natuurlijke habitats en de leefgebieden van soorten, inbegrepen het maken van wegen, paden en permanente sporen;
2. inheemse plantensoorten te plukken, uit te trekken, te verzamelen, te knippen, te snijden, te rooien, te ontwortelen, beschadigen of te vernietigen, inbegrepen mossen, paddenstoelen en korstmossen en het is verboden de zode te vernietigen, beschadigen of te wijzigen;
3. staande of liggende dode bomen en bomen met holtes te kappen, te rooien of af te voeren, behalve in geval van een reëel en urgent gevaar voor de veiligheid;
4. stobbes te rooien van inheemse, niet invasieve soorten;
5. de bodem te verstoren en strooisel af te voeren of te beschadigen;
6. natuurlijke bosranden te vernietigen;
7. niet inheemse soorten bomen of struiken te planten;
8. zaden of voeder te strooien om wilde dieren aan te trekken;
9. eender welke ingreep of activiteit uit te voeren die het oppervlakte- of grondwatersysteem kan aantasten of permanent het grachtenstelsel of waterlopen aan te passen;
10. chemische producten weg te gooien of de inhoud van septische putten uit te spreiden;
11. afval te gooien, ook geen groenafval;
12. de rust in het gebied te verstoren;
13. in bomen te klimmen;
14. de buitenverlichting te doen toenemen of te veranderen.

Met uitzondering van noodzakelijke maatregelen voor de beheerdoelstellingen is het verboden om:

1. het bomenbestand aan te rijken of om te vormen met exoten;
2. overblijfselen te verwijderen en te vernietigen;
3. oude bomen te kappen, ook na hun natuurlijke dood, behalve het noodzakelijk onderhoud voor de bescherming van constructies of voor de publieke veiligheid of het welzijn van de aanpalende bewoners;
4. kaalkappen uit te voeren;
5. lineaire landschapselementen te verwijderen;
6. kunstmatige aanplanten toe doen om niet aangepaste soorten in te brengen;
7. levend of dood hout te sprokkelen;
8. bomen met holtes te kappen (spechtenholen en natuurlijke holtes)

Het gebruik van pesticiden is verboden op het geheel van de sites, conform artikel 8 van de ordonnantie van 20 juni 2013 betreffende een pesticidengebruik overeenkomstig de duurzame ontwikkeling van het Brussels Hoofdstedelijk Gewest.



**BIJLAGE 4**  
**DE ROL EN HET BELANG VAN DE DEELGEBIEDEN VOOR DE**  
**COHERENTIE VAN SPECIALE BESCHERMINGSZONE I**  
**Overkoepelend document SBZ I**

---



**JUNI 2022**



# DE ROL EN HET BELANG VAN DE DEELGEBIEDEN VOOR DE COHERENTIE VAN SPECIALE BESCHERMINGSZONE I

Overkoepelend document SBZ I

## INHOUDSOPGAVE

1. Inleiding .....	5
2. Situering .....	6
3. Statuten en beschermingen .....	8
4. Aanwijzing habitattypes en soorten.....	11
5. Relatief belang van de deelgebieden .....	14
6. Van toepassing zijnde instandhoudingsdoelstellingen.....	15
7. Landschapsecologie.....	16

## TABELLEN

Tabel 1: Staat van instandhouding van de habitats van communautair belang cfr. de Bijlage 3.2 van het aanwijzingsbesluit (toestand bij aanwijzing van het gebied) .....	11
Tabel 2: Staat van instandhouding van de soorten van communautair belang cfr. de Bijlage 3.2 van het aanwijzingsbesluit (toestand bij aanwijzing van het gebied) .....	11
Tabel 3: Uitbreidings- en omvormingsdoelstellingen voor de habitats .....	15
Tabel 4: Uitbreidings- en omvormingsdoelstellingen voor de soorten.....	15

## FIGUREN

Figuur 1: Situering deelgebieden van SBZ I.....	7
Figuur 2: Beschermd landschappen en geheel binnen SBZ I .....	10
Figuur 3: Situering van de SBZ in het Brussels Ecologisch Netwerk, met aanduiden van belangrijke (bestaande of verstoorde) ecologische verbindingen tussen de deelgebieden.....	17
Figuur 4: Potentiële verbindingen buiten de SBZ I.....	18





# BE 1000001 – SBZ I: HET ZONIËNWOUDE MET BOSRANDEN EN AANGRENZENDE BEBOSTE DOMEINEN EN DE VALLEI VAN DE WOLUWE – COMPLEX ZONIËNWOUDE – VALLEI VAN DE WOLUWE

## 1. INLEIDING

Bij de actualisatie van de Natura 2000 beheerplannen voor het Brussels Hoofdstedelijk Gewest worden de deelgebiedbeheerplannen conform gemaakt met de bepalingen van de Ordonnantie van 1/03/2012 en met de betreffende aanwijzingsbesluiten per SBZ. Aangezien ieder beheerplan zich richt op één, of enkele, van de 48 Natura 2000 deelgebieden, bestaat het gevaar dat het algemene overzicht wat verloren gaat, en dat het relatieve belang van een deelgebied voor een specifiek habitat of soort niet voldoende wordt geduid. Ook kunnen specifieke instandhoudingsdoelen zoals gewenste uitbreidingen of omvormingen van habitats in een overkoepelend overzicht worden opgenomen, zodat ze zo efficiënt mogelijk gealloceerd kunnen worden.

In dit overkoepelende document worden de bepalingen van het aanwijzingsbesluit<sup>1</sup> van SBZ I daarom kort gestructureerd samengebracht, en wordt het relatieve belang van de deelgebieden bepaald voor de habitats en soorten van communautair en gewestelijk belang.

---

<sup>1</sup> Besluit van de Brusselse Hoofdstedelijke Regering d.d. 14/04/2016 tot aanwijzing van het Natura 2000-gebied – BE1000001 : « Het Zoniënwoud met bosranden en aangrenzende beboste domeinen en de vallei van de Woluwe – complex Zoniënwoud – Vallei van de Woluwe » (B.S. 13/05/2016), verder het 'aanwijzingsbesluit' genoemd.



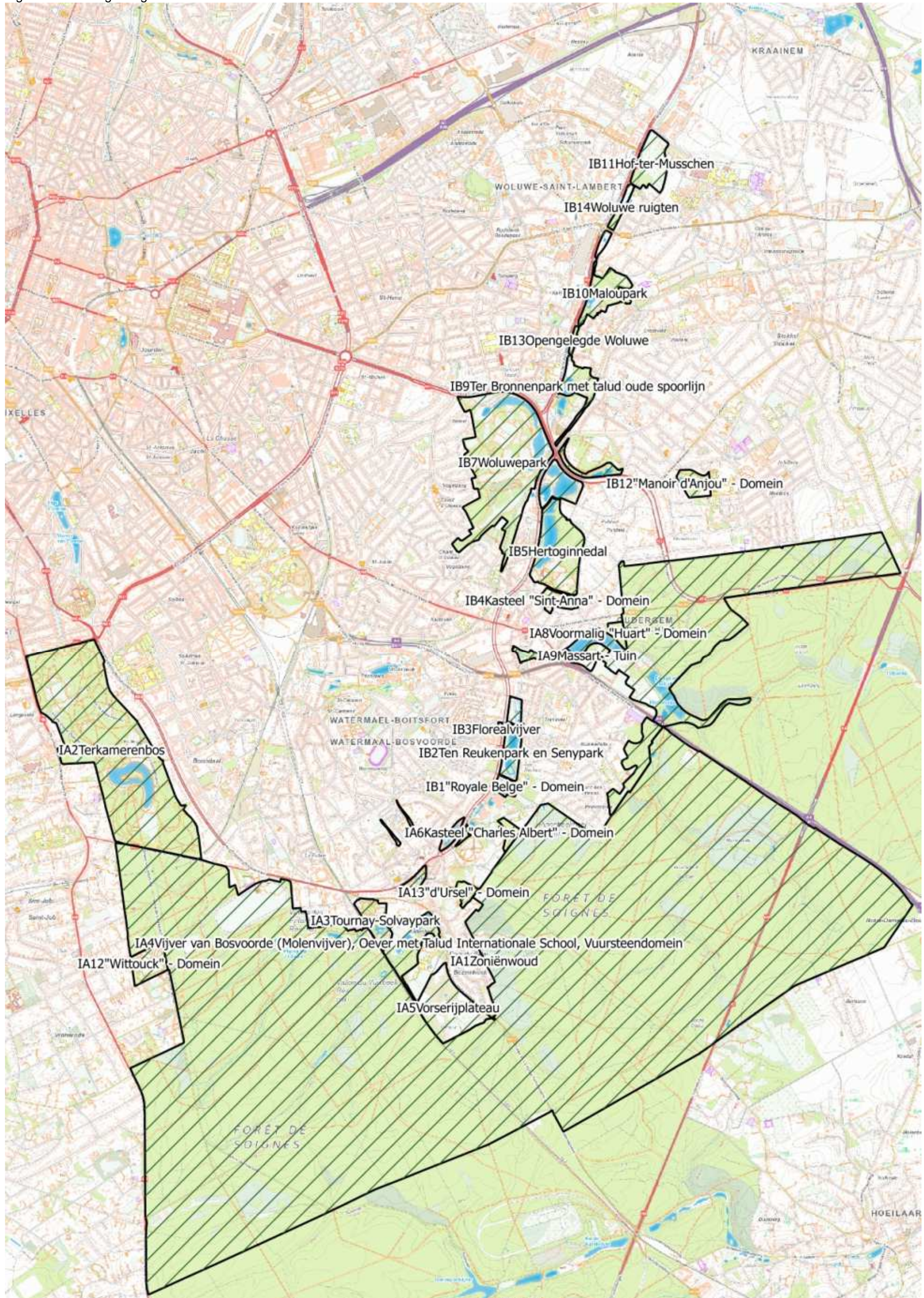
## 2. SITUERING

De SBZ I ligt in het zuidoosten van het gewest en omvat de volgende 24 deelgebieden met een totaaloppervlakte cfr. aanwijzingsbesluit van 2.066 ha (zie figuur 1).

Code	Naam	Oppervlakte (ha)
<b>Gebieden IA Zoniënwood met bosrand en aangrenzende bosgebieden</b>		
IA1	Zoniënwood	1691,44
IA2	Terkamerenbos	124,98
IA3	Tournay-Solvaypark	7,96
IA4	Vijver van Bosvoorde (Molenvijver), Oever met Talud Internationale School, Vuursteendomein	15,16
IA5	Vorserijplateau	22,47
IA6	Kasteel "Charles Albert" - Domein	2,54
IA7	Kasteel "Solitude" - Domein en omgeving	11,33
IA8	Voormalig "Huart" - Domein	2,36
IA9	Massart - Tuin	4,95
IA10	Bergojepark	1,76
IA11	Taluds "Drielanden"	0,98
IA12	Wittouck - Domein	7,71
IA13	d'Ursel - Domein	2,95
IA14	Gebieden langs de Vorstlaan	5,70
<b>Gebieden IB Woluwevallei</b>		
IB1	Royale Belge - Domein	2,33
IB2	Ten Reukenpark en Senypark	9,43
IB3	Florealvijver	0,79
IB4	Kasteel "Sint-Anna" - Domein	4,38
IB5	Hertoginnedal	25,43
IB6	Mellaertsvijvers	9,24
IB7	Woluwepark	72,06
IB8	Parmentierpark	3,77
IB9	Ter Bronnenpark met talud oude spoorlijn	8,58
IB10	Maloupark	10,96
IB11	Hof-ter-Musschen	11,30
IB12	Manoir d'Anjou - Domein	5,36
IB13	Opengelegde Woluwe	0,98
IB14	Woluwe ruigten	3,62



Figuur 1: Situering deelgebieden van SBZ I



### 3. STATUTEN EN BESCHERMINGEN

De SBZ I is aangewezen als **speciale beschermingszone** overeenkomstig het besluit van de Brusselse Hoofdstedelijke Regering van 14 april 2016 betreffende de aanwijzing van het Natura 2000-gebied "SBZI: Het Zoniënwood met bosranden en aangrenzende beboste domeinen en de vallei van de Woluwe – complex Zoniënwood – Vallei van de Woluwe", dat werd bekendgemaakt in het Belgisch Staatsblad van 13 mei 2016.

#### 1° Het gebied omvat verschillende **natuureservaten**

Natuureservaat	Datum 1° aanwijzingsbesluit	Deelgebied
de gebieden rond de Rood Kloosterabdij		IA1 Zoniënwood
de Vuylbeekvallei		IA1 Zoniënwood
de Verdrongen Kinderenvallei		IA1 Zoniënwood
de Dry Borrenvallei		IA1 Zoniënwood
de poel nabij de Pinnebeekdreef		IA1 Zoniënwood
het rietveld van het Bronpark		IB9 Ter Bronnenpark met talud oude spoorlijn

#### 2° het gebied omvat verschillende **bosreservaten**

Bosreservaat	Datum 1° aanwijzingsbesluit	Deelgebied
de gebieden rond de Rood Kloosterabdij		IA1 Zoniënwood
Grippensdelle		IA1 Zoniënwood

3° in de zin van de wetgeving inzake de bescherming van het **onroerende erfgoed** (zie ook figuur 2) werden beschermd:

Naam erfgoed	Datum 1° aanwijzingsbesluit	Deelgebied
<a href="#">De weiden van het Hof ter Musschen</a>	1992-10-22	IB11 Hof-ter-Musschen
<a href="#">de Vellemolenweg</a>	1995-03-16	IB11 Hof-ter-Musschen
<a href="#">de voormalige landsheerlijke woonplaats 'Het Slot'</a>	1975-05-26	IB14 Woluwe ruigten
<a href="#">de Molen van Lindekemaale en de omliggende gronden</a>	1989-03-30	IB10 Maloupark
<a href="#">het park van het Maloukasteel</a>	1993-10-07	IB10 Maloupark
<a href="#">het Bronpark</a>	1994-04-28	IB9 Ter Bronnenpark met talud oude spoorlijn
<a href="#">het Blatondomein</a>	1995-04-06	IB9 Ter Bronnenpark met talud oude spoorlijn
<a href="#">het Woluwepark</a>	1972-11-08	IB7 Woluwepark
<a href="#">het Parmentierpark</a>	1981-12-17	IB8 Parmentierpark
<a href="#">de Mellaertsvijvers</a>	1976-11-18	IB6 Mellaertsvijvers
<a href="#">het Manoir d'Anjou en zijn park</a>	2012-04-19	IB12 Manoir d'Anjou – Domein
<a href="#">het Hertoginnedal</a>	1995-03-09	IB5 Hertoginnedal
<a href="#">het Zoniënwood op het grondgebied van Sint-Pieters- Woluwe, Oudergem, Watermaal-Bosvoorde en Ukkel</a>	1959-12-02	IA1 Zoniënwood; IA8 Voormalig "Huart" – Domein; IA9 Massart-Tuin
<a href="#">het Bergoiepark</a>	1995-04-06	IA10 Bergoiepark
<a href="#">de vijver 'Floréal'</a>	1997-04-24	IB3 Floréalvijver





<a href="#">het geheel gevormd door het Charles-Albertkasteel en het park</a>	1988-08-08	IA6 Kasteel "Charles Albert" – Domein
<a href="#">het Jagersveldpark</a>	1995-03-09	IA14 Gebieden langs de Vorstlaan
<a href="#">de Vijvers van Bosvoorde (met Tournay-Solvaypark en Internationale School)</a>	1993-11-18	IA3 Tournay-Solvaypark; IA4 Vijver van Bosvoorde (Molenvijver), Oever met Talud Internationale School, Vuursteendomein
<a href="#">het Ter Kamerenbos</a>	1976-11-18	IA2 Ter Kamerenbos

Beschermd geheel	Datum 1° aanwijzingsbesluit	Deelgebied
<a href="#">de tuinvijken 'Le Logis' en 'Floréal'</a>	1999-04-02	IA11 Taluds Drie Linden

Beschermd monument	Datum 1° aanwijzingsbesluit	Deelgebied
<a href="#">het Hof ter Musschen</a>	1988-08-08	IB11 Hof-ter-Musschen
<a href="#">Windmolen genaamd Verbrande Molen, afkomstig van Arc-Ainières</a>	1943-04-09	IB11 Hof-ter-Musschen
<a href="#">Voormalig herenhuis Het Slot</a>	1975-05-26	IB14 Woluwe ruigten
<a href="#">Kasteel van de Drij Borren</a>	1986-11-19	IA1 Zoniënwoud
<a href="#">Oude priorij van het Rood Klooster</a>	1965-11-16	IA1 Zoniënwoud
<a href="#">Jskelder van het Rood Klooster</a>	2001-11-08	IA8 Voormalig "Huart" – Domein
<a href="#">Sint-Annakapel</a>	2000-12-19	IB5 Hertoginnedal

Archeologisch landschap	Datum 1° aanwijzingsbesluit	Deelgebied
<a href="#">Hertoginnedal</a>	2001-11-15	IB5 Hertoginnedal
<a href="#">Neolithische versterking van Bosvoorde-vijvers</a>	2000-03-30	IA1 Zoniënwoud; IA3 Tournay-Solvaypark; IA4 Vijver van Bosvoorde (Molenvijver), Oever met Talud Internationale School, Vuursteendomein
<a href="#">Twee heuvels (neolithische tumuli)</a>	2000-03-30	IA1 Zoniënwoud

Op de bewaarlijst voor landschap staat tot slot het volgende patrimonium:

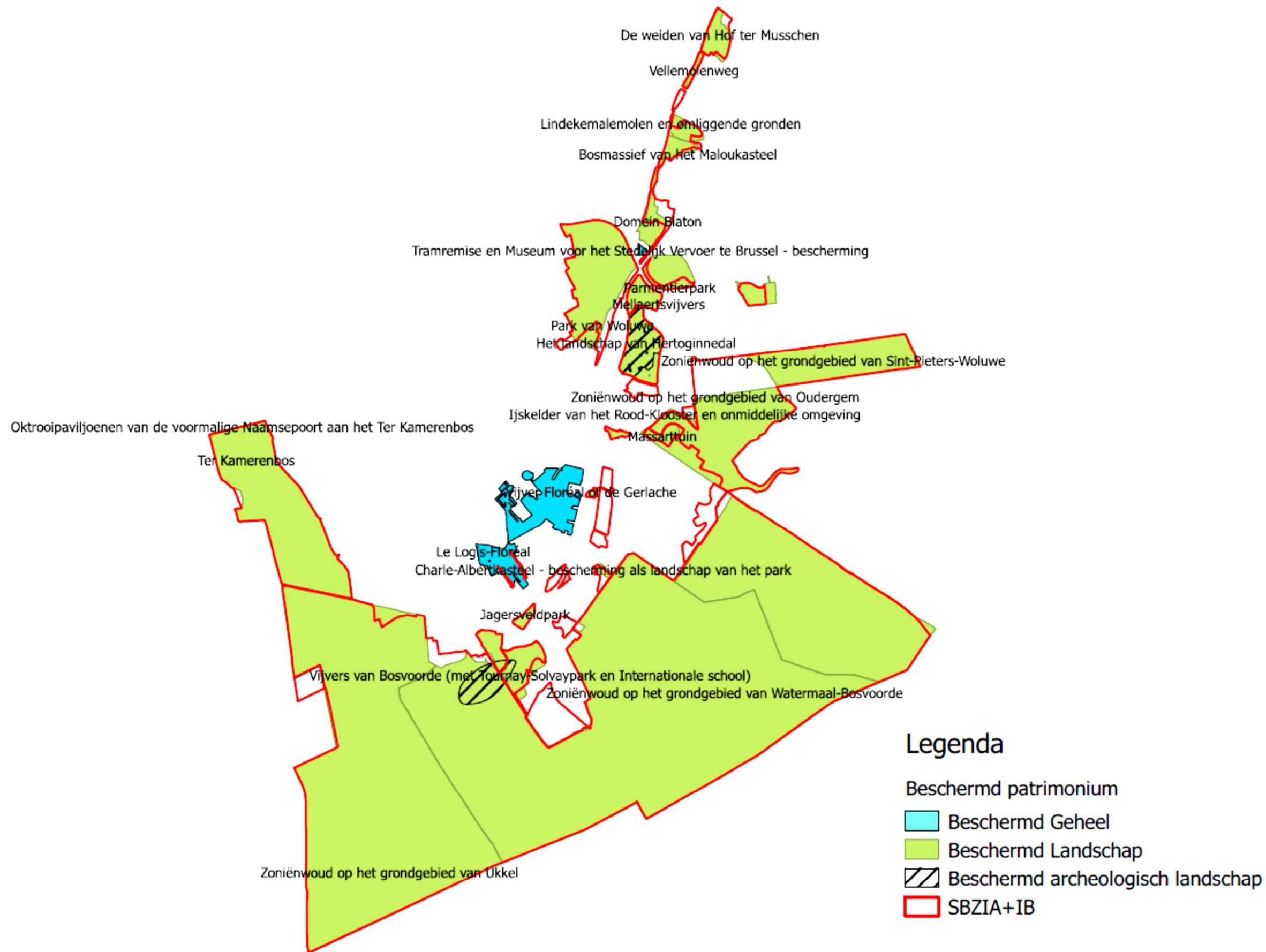
Bewaarlijst landschap	Datum 1° aanwijzingsbesluit	Deelgebied
<a href="#">Landschap van de moerascipres</a>	2014-03-27	IB4 Kasteel "Sint-Anna" – Domein

4° het gebied omvat **beschermingszones rondom grondwaterwinningen**:

De beschermingszone rond grondwaterwinningen in het Ter Kamerenbos en onder de Lotharingendreef in het Zoniënwoud hebben betrekking op (delen van) de volgende deelgebieden:

Beschermingszone	Deelgebieden
Zone 1	IA1 Zoniënwoud; IA2 Ter Kamerenbos
Zone 2	IA1 Zoniënwoud; IA2 Ter Kamerenbos
Zone 3	IA1 Zoniënwoud; IA2 Ter Kamerenbos; IA3 Tournay-Solvaypark; IA4 Vijver van Bosvoorde (Molenvijver), Oever met Talud Internationale School, Vuursteendomein; IA5 Vorserijplateau; IA11 Taluds "Drielinden"; IA13 d'Ursel – Domein; IA14 Gebieden langs de Vorstlaan.





Figuur 2: Beschermd landschappen en geheel binnen SBZ I



#### 4. AANWIJZING HABITATTYPES EN SOORTEN

De SBZ I is aangewezen voor

##### 1. De natuurlijke habitattypes van communautair belang

- 3150 Van nature eutrofe vijvers en meren met vegetatie van het type Magnopotamion of Hydrocharition;
- 4030 Droge Europese heide;
- 6430 Voedselrijke zoomvormende ruigten van het laagland en van de montane en alpiene zones;
- 6510 Laaggelegen schraal hooiland (*Alopecurus pratensis*, *Sanguisorba officinalis*);
- 7220\* Kalkturfbronnen met turfsteenformatie (*Cratoneurion*);
- 9120 Zuurminnende Atlantische beukenbossen met ondergroei van *Ilex* of soms *Taxus* (*Quercion robori-petraeae* of *Ilici-Fagenion*);
- 9130 Beukenbossen behorend tot het *Asperulo-Fagetum*;
- 9160 Sub-Atlantische en Midden-Europese wintereikenbossen of eiken-haagbeukenbossen behorend tot het *Carpinion betuli*;
- 9190 Oude zuurminnende eikenbossen op zandvlakten met *Quercus robur*;
- 91E0\* Alluviale bossen met *Alnus glutinosa* en *Fraxinus excelsior* (*Alno-Padion*, *Alnion incanae*, *Salicion albae*).

Tabel 1: Staat van instandhouding van de habitats van communautair belang cfr. de Bijlage 3.2 van het aanwijzingsbesluit (toestand bij aanwijzing van het gebied)

Staat van instandhouding op het tijdstip van aanwijzing van het Natura 2000 gebied									
Habitat code	PF	NP	Oppervlakte (ha)	Grotten	Kwaliteit gegevens	A/B/C/D		A/B/C	
						representativiteit	relatieve oppervlakte	behoudsstatus	algemene beoordeling
3150			19,3	-	G	C	C	C	C
4030			< 5	-	G	D	-	-	-
6430			6,2	-	G	B	C	B	B
6510			15,1	-	G	C	C	C	C
7220			< 0,5	-	G	D	-	-	-
9120			1204	-	G	B	B	C	B
9130			189	-	G	C	B	B	B
9150		X							
9160			191	-	G	B	B	B	B
9190			12	-	G	C	C	C	C
91E0			40	-	G	B	C	A	B

##### 2. De soorten van communautair belang

De soorten van communautair belang van bijlage II.1.1 van de Ordonnantie waarvoor het gebied wordt aangewezen, zijn:

- 1014 - *Vertigo angustior* – Nauwe korfslak;
- 1083 - *Lucanus cervus* - Vliegend Hert;
- 1134 - *Rhodeus sericeus amarus* – Bittervoorn;
- 1318 - *Myotis dasycneme* – Meervleermuis;
- 1321 - *Myotis emarginatus* – Ingekorven vleermuis;
- 1323 - *Myotis bechsteinii* – Bechsteins vleermuis;
- 1304 - *Rhinolophus ferrumequinum* – Grote hoefijzerneus;
- 1166 - *Triturus cristatus* – Kamsalamander.

Tabel 2: Staat van instandhouding van de soorten van communautair belang cfr. de Bijlage 3.2 van het aanwijzingsbesluit (toestand bij aanwijzing van het gebied)

Staat van instandhouding op het tijdstip van aanwijzing van het Natura 2000 gebied														
Soort				Populatie in het gebied						Beoordeling van het gebied				
				Populatiegrootte		Cat.	Kwaliteit gegevens	A/B/C/D			A/B/C			
Groep	code	Wetenschappelijke naam	S	NP	Type			min	max	eenheid	C/R/V/P	Populatie	Behoudsstatus	Isolement
I	1014	<i>Vertigo angustior</i>			p				P	M	C	B	C	C
I	1083	<i>Lucanus cervus</i>			p				R	G	B	B	A	B
F	1134	<i>Rhodeus sericeus amarus</i>			p				P	M	C	B	C	C
A	1166	<i>Triturus cristatus</i>		X	p				V	M	D	-	-	-
M	1304	<i>Rhinolophus ferrumequinum</i>			c				V	G	D	-	-	-
M	1318	<i>Myotis dasycneme</i>			p				R	G	C	B	B	B
M	1321	<i>Myotis emarginatus</i>			r				V	G	D	-	-	-
M	1323	<i>Myotis bechsteinii</i>			p				R	G	C	B	B	B
M	1324	<i>Myotis myotis</i>		X	-	-	-	-	-	-	-	-	-	-

De soorten van communautair belang van bijlage II.1.2 van de Ordonnantie waarvoor instandhoudings-doelstellingen worden vastgesteld, zijn:

- A027 - *Ardea alba* – Grote zilverreiger;
- A068 - *Mergus albellus* – Nonnetje;
- A072 - *Pernis apivorus* – Wespandief;
- A103 - *Falco peregrinus* – Slechtvalk;
- A224 - *Caprimulgus europaeus* – Nachtzwaluw;
- A229 - *Alcedo atthis* – IJsvogel;
- A236 - *Dryocopus martius* - Zwarte specht;
- A238 - *Dendrocopus medius* - Middelste bonte specht



### 3. De natuurlijke habitats van gewestelijk belang

De natuurlijke habitats van gewestelijk belang van bijlage I.2 van de Ordonnantie waarvoor op de schaal van het gebied instandhoudingsdoelstellingen worden vastgesteld, zijn:

- Dotterbloemgraslanden;
- Kamgrasgraslanden;
- Struisgrasgraslanden;
- Zilverschoongraslanden;
- Rietvegetaties;
- Grote Zeggenvegetaties.

### 4 De soorten van gewestelijk belang

De soorten van gewestelijk belang van bijlage II.4 van de Ordonnantie waarvoor op de schaal van het gebied instandhoudingsdoelstellingen worden vastgesteld, zijn:

- *Martes foina* – Steenmarter;
- *Martes martes* – Boomarter;
- *Eliomys quercinus* – Eikelmuis;
- *Delichon urbica* – Huiszwaluw;
- *Riparia riparia* – Oeverzwaluw;
- *Hirundo rustica* – Boerenzwaluw;
- *Anguis fragilis* – Hazelworm;
- *Lacerta vivipara* - Levendbarende hagedis;
- *Salamandra salamandra* – Vuursalamander;
- *Melolontha melolontha* – Meikever;
- *Carabus auronitens var. putseysi* – Goudglanzende schalebijter;
- *Apatura iris* - Grote weerschijnvlinder;
- *Satyrium w-album* – lepenpage;
- *Thecla betulae* – Sleedoornpage.

### 5 De soorten die een strikte bescherming genieten op het hele gewestelijke grondgebied

De soorten van bijlage II.2 van de Ordonnantie die een strikte bescherming genieten op het hele gewestelijke grondgebied en de soorten van bijlage II.3 van de Ordonnantie die een geografisch beperkte strikte bescherming genieten, waarvoor instandhoudingsdoelstellingen worden vastgesteld overeenkomstig artikel 40, § 4 van de Ordonnantie, zijn:

1° Diersoorten:

- *Myotis brandtii* - Brandts vleermuis;
- *Myotis mystacinus* – Baardvleermuis;
- *Myotis nattereri* – Franjestaart;
- *Plecotus auritus* - Gewone grootoorvleermuis;
- *Plecotus austriacus* – Grijsz grootoorvleermuis;
- *Pipistrellus pygmaeus* - Kleine dwergvleermuis;
- *Myotis daubentonii* – Watervleermuis;
- *Nyctalus noctula* - Rosse vleermuis;
- *Nyctalus leisleri* - Bosvleermuis;
- *Pipistrellus nathusii* - Ruige dwergvleermuis;
- *Eptesicus serotinus* – Laatvlieger;
- *Pipistrellus pipistrellus* - Gewone dwergvleermuis;
- *Pipistrellus kuhlii* - Kuhls dwergvleermuis;
- *Mustela putorius* – Bunzing;
- *Mustela nivalis* – Wezel;
- *Neomys fodiens* – Waterspitsmuis;
- *Micromys minutus* – Dwergmuis;
- *Accipiter gentilis* – Havik;
- *Rallus aquaticus* – Waterral;
- *Scolopax rusticola* – Houtsnip;
- *Locustella naevia* – Sprinkhaanzanger;
- *Acrocephalus scirpaceus* - Kleine karekiet;
- *Acrocephalus palustris* – Bosrietzanger;
- *Sylvia curruca* – Braamsluiper;
- *Sylvia communis* – Grasmus;
- *Lissotriton vulgaris* - Kleine watersalamander;
- *Lissotriton helveticus* – Vinpootsalamander;
- *Ichthyosaura alpestris* – Alpenwatersalamander;
- *Proserpinus proserpina* – Teunisbloempijlstaart;
- *Lycaena phlaeas* - Kleine vuurvlieder;
- *Aphantopus hyperantus* – Koevinkje;



2° Plantensoorten:

- *Neottia ovata* - Grote keverorchis;
- *Epipactis phyllanthes* - Dichte wespenorchis;
- *Dactylorhiza fuchsii* – Bosorchis;
- *Dactylorhiza maculata* - Gevlekte orchis;
- *Dactylorhiza praetermissa* - Rietorchis;
- *Ophrys apifera* – Bijenorchis;
- *Lycopodium clavatum* - Grote wolfsklauw



## 5. RELATIEF BELANG VAN DE DEELGEBIEDEN

Niet alle deelgebieden zijn voor alle habitats of soorten aangewezen. Sommige komen maar in één of enkele deelgebieden voor, andere zijn meer wijdverbreid. In functie van de actualisatie van de beheermaatregelen is het nuttig te weten welke habitats of soorten doorwegen per deelgebied, zodat de maatregelen er ook zo goed mogelijk op worden afgestemd.

### Habitats

Om het relatieve belang van ieder deelgebied te bepalen voor de verschillende habitats, wordt de voorkomende oppervlakte habitat per deelgebied bepaald t.o.v. de totale oppervlakte in de SBZ. Bij een voorkomingspercentage van 0 tot 10% is het deelgebied belangrijk, van 11 tot 30 % is het zeer belangrijk, en > 30% is het essentieel.

Uit deze tabel blijkt het uiterst grote belang van het deelgebied IA1 Zoniënwood voor een groot deel van de voorkomende habitats en vegetaties van gewestelijk belang. Aangezien dat deelgebied meer dan 80% van de oppervlakte van de SBZ inneemt, is dat ook niet verwonderlijk.

Volgens het aanwijzingsbesluit komen ook de habitattypes 4030 en 7220 lokaal voor. Ze zijn aanwezig in de vorm van 'punthabitats'. Voor het habitat 7220 (kalktufbronnen) is dit inherent aan dit habitatype, een bijzonder zeldzaam habitatype dat gebonden is aan heel specifieke abiotische omstandigheden en meestal puntsgewijs voorkomend in andere habitats. De totale oppervlakte aan habitat 7220 wordt op minder dan een halve ha geschat, en die van 4030 (heiderelicten) kleiner dan 5 ha.

Voor ieder deelgebied zal in het betreffende deelbeheerplan het overzicht van de aanwezige habitats en soorten en het relatieve belang ervan op het niveau van de SBZ kort worden aangehaald.



## 6. VAN TOEPASSING ZIJNDE INSTANDHOUDINGSDOELSTELLINGEN

Hiervoor wordt integraal verwezen naar de tabel die is opgenomen in de Bijlage 4 van het aanwijzingsbesluit. Bij de uitwerking van de beheermaatregelen vormt deze tabel ook het expliciete kader.

Hieronder worden de aandachtspunten opgenomen van habitats of soorten waar uitbreidings- of ontwikkelingsdoelstellingen voor geformuleerd worden, en de doelstellingen dus verder gaan dan het loutere behoud van het habitat of de soort. Kwantitatieve doelstellingen voor soorten die voortgaan op de kwalitatieve doelstellingen van habitats (verbeteringen van habitat of leefgebied waarvoor geen extra kwantitatieve inspanningen moeten gebeuren) worden hier niet opgenomen.

### Gewenste uitbreidingen en/of omvormingen van habitat

De IHD tabel maakt melding van een aantal gewenste uitbreidingen van habitat. De locaties waar dit dient te gebeuren worden in overleg met de stuurgroep vastgelegd.

Tabel 3: Uitbreidings- en omvormingsdoelstellingen voor de habitats

Habitat	Kwantitatieve doelstelling	Huidige oppervlakte	Gewenste oppervlakte	Relevant(e) deelgebied(en)
HT 4030	- Ontwikkelen van (tijdelijke) heidelanden op de open plaatsen in zuurminnende types van bossen (9120 en 9190) - netwerk in het Zoniënwood en in de Vallei van de Woluwe	< 5ha	Geen oppervlakte benoemd. Element van goede structurele kwaliteit in habitats 9120 en 9190; integratie in een coherent netwerk	IA1
HT 6430 – subtype boszomen	- ontwikkeling op minstens 10 plaatsen van bosranden over een lengte van minstens 100m en een breedte van 15m, tussen het bos en de open gebieden; - ontwikkeling van een bosrandvegetatie over een lengte van ongeveer 10 km, bij voorkeur op vochtige plaatsen	1,9 ha		Alle deelgebieden met overgangen bos - open
HGB Dotterbloemgrasland	Gebruik maken van de uitbreidingskansen bij ecologische inrichtingen tussen de land- en waterbiotopen	2,4 ha		
HGB Rietvegetaties	Gebruik maken van de uitbreidingskansen bij ecologische inrichtingen tussen de land- en waterbiotopen	3 ha		
HGB Grote zeggenvegetaties	Gebruik maken van de uitbreidingskansen bij ecologische inrichtingen tussen de land- en waterbiotopen	1 ha		

Tabel 4: Uitbreidings- en omvormingsdoelstellingen voor de soorten

Soort	Doel	Huidige populatie	Gewenste populatie	Relevant(e) deelgebied(en)
Nauwe korfslak	Indien mogelijk uitbreiding van de populaties en ontwikkeling ervan	Verwezenlijking van een netwerk van habitats waarin de soort goed kan gedijen in de Vallei van de Woluwe		IB11; IB algemeen
Groot Vliegend hert	Indien mogelijk uitbreiding van de populaties en ontwikkeling ervan in minstens 3 voortplantingsgebieden	Verwezenlijking van een netwerk van natuurlijke en kunstmatige habitats (totems) waarin de soort goed kan gedijen vertrekkend van de plaatsen waar de soort aanwezig is	Aanwezigheid in minstens 3 voortplantingsgebieden	IA1; IA3; IA4; IA11; IB2
Bittervoorn	Progressieve uitbreiding van de bestaande populaties	Verwezenlijking van een netwerk van habitats waarin de soort goed kan gedijen		IA1; IA3; IA4; IB7; IB11
Kamsalamander	Terugkeer van een levensvatbare populatie in het Brussels Gewest	Verwezenlijking van een netwerk van habitats waarin de soort goed kan gedijen		IA1
Vleermuizen algemeen	Indien mogelijk ontwikkeling van de populaties	- behoud of ontwikkeling van een gevarieerde bosrand tussen de bossen en de meer open gebieden - Progressieve verwezenlijking van een gevarieerd landschap bestaande uit bosgebieden en bosranden evenals uit stadbiotopen en lineaire landschapselementen - Progressieve verwezenlijking van een kwalitatieve verbetering van de habitat van de soorten door een ecologisch herstel van de bestaande vijvers, moerasgebieden en poelen. - toename van het aantal bomen met holtes tot 7 à 10 bomen/ha - bestuderen en gebruik maken van opportuniteiten om nieuwe verblijfplaatsen in te richten. In het bijzonder daar waar de aanwezigheid van vleermuizen bevestigd werd, waaronder met name: • Rood Klooster, Priorij (zolder), boerderij (kelders), ondergrondse kelder achteraan de boerderij; oude ijskelder domein Huart. • Massartuin: oude overloop van de vijver. • Tournay-Solvaypark: ijskelder en ingerichte kelders van het kasteel • Vuursteendomein: voormalige garage • Kelders van het oude kasteel van het Clos des Chènes • Onderdoorgangen in natuursteen en/of baksteen onder de dreven in het Zoniënwood, de Lorrainedreef, de Waterloosesteenweg, de Ring Ro en de spoorlijn 161 in het Zoniënwood • Terkamerbos: onderaards gewelf		Alle deelgebieden.

## 7. LANDSCHAPSECOLOGIE

De deelgebieden van SBZI zijn alle belangrijke elementen in het Brussels Ecologisch Netwerk, en ze behoren dan ook grotendeels tot de natuurkerngebieden. Het Zoniënwood en omgeving vormen de grootste kern voor natuur in het Brussels Hoofdstedelijk Gewest. Door de directe verbinding met natuur in de andere gewesten vormt het ook op macroschaal een essentieel onderdeel van de natuurlijke structuur in België.

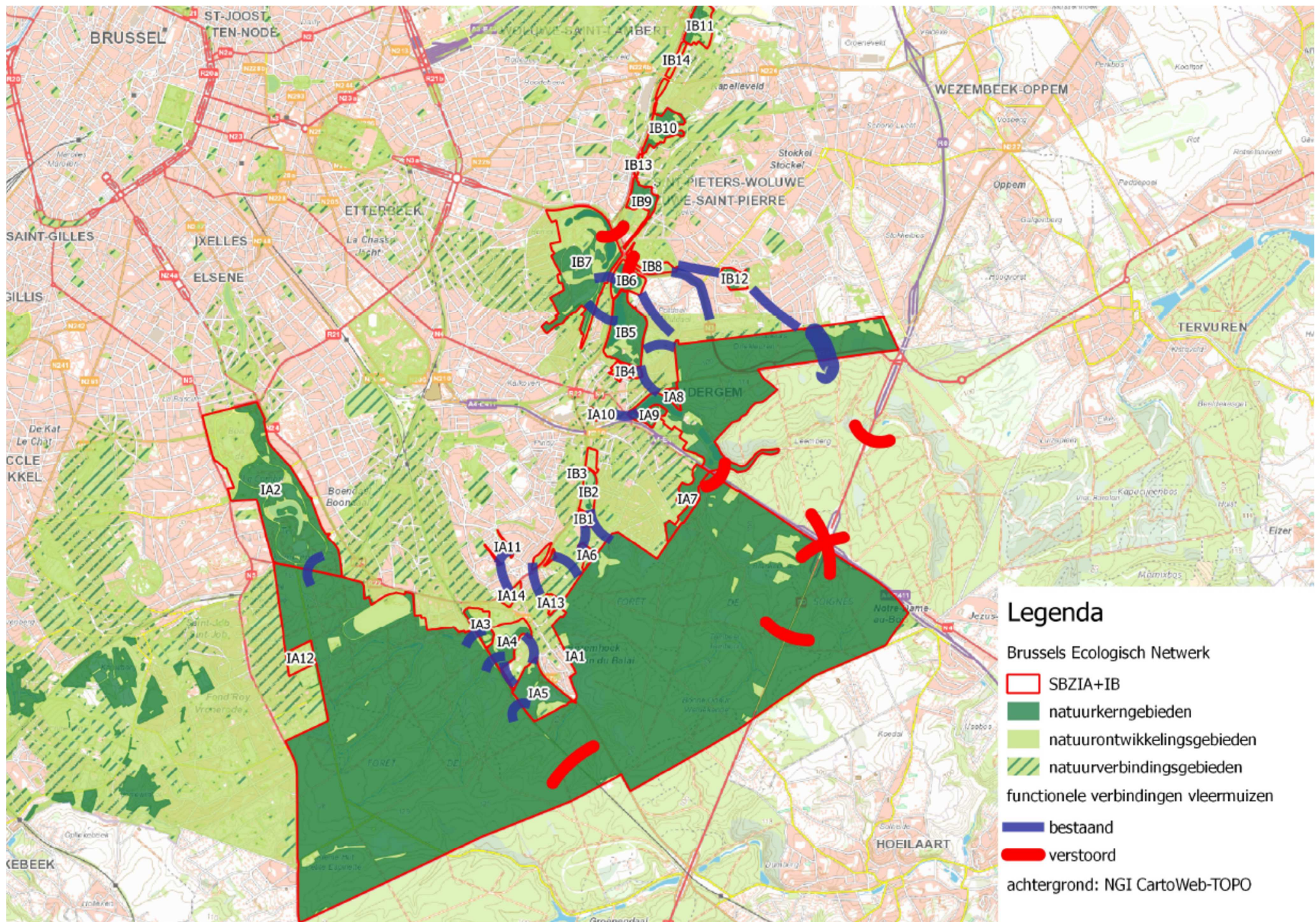
Voor heel wat soorten, waaronder vleermuizen, is niet enkel de ecologische geschiktheid binnen de deelgebieden van de SBZI van belang, maar eveneens de verbindingen tussen de deelgebieden. In het IHD-rapport voor SBZ I (Aeolus, 2008) werd een theoretische oefening gemaakt om de belangrijkste verbindingen voor vleermuizen aan te duiden. Het is van belang deze kennis mee te nemen bij de opmaak van de beheerplannen van de deelgebieden.

- Voor soorten die hun jachtgebied bij voorkeur in bossen hebben en landschappen verkiezen met een belangrijk aandeel houtige vegetatie zijn de interne verbindingen, waarop de (grote) infrastructuur een sterk versnipperende werking heeft, in het Zoniënwood (IA1) en de deelgebieden die er direct bij aansluiten (m.n. IA2, IA3, IA4, IA5, IA6, IA7, IA8, IA9, IA12, IA13) van zeer groot belang.
- Voor soorten die hun jachtgebieden bij voorkeur bij moerassen en open water hebben, met zomerverblijfplaats in bossen, en voor de soorten met een breed spectrum aan jachtgebieden is een goede bereikbaarheid van de deelgebieden met grote waterpartijen en beekvalleien in het Zoniënwood en in de Woluwevallei eveneens essentieel.

Op onderstaande figuren wordt dit visueel samengevat:







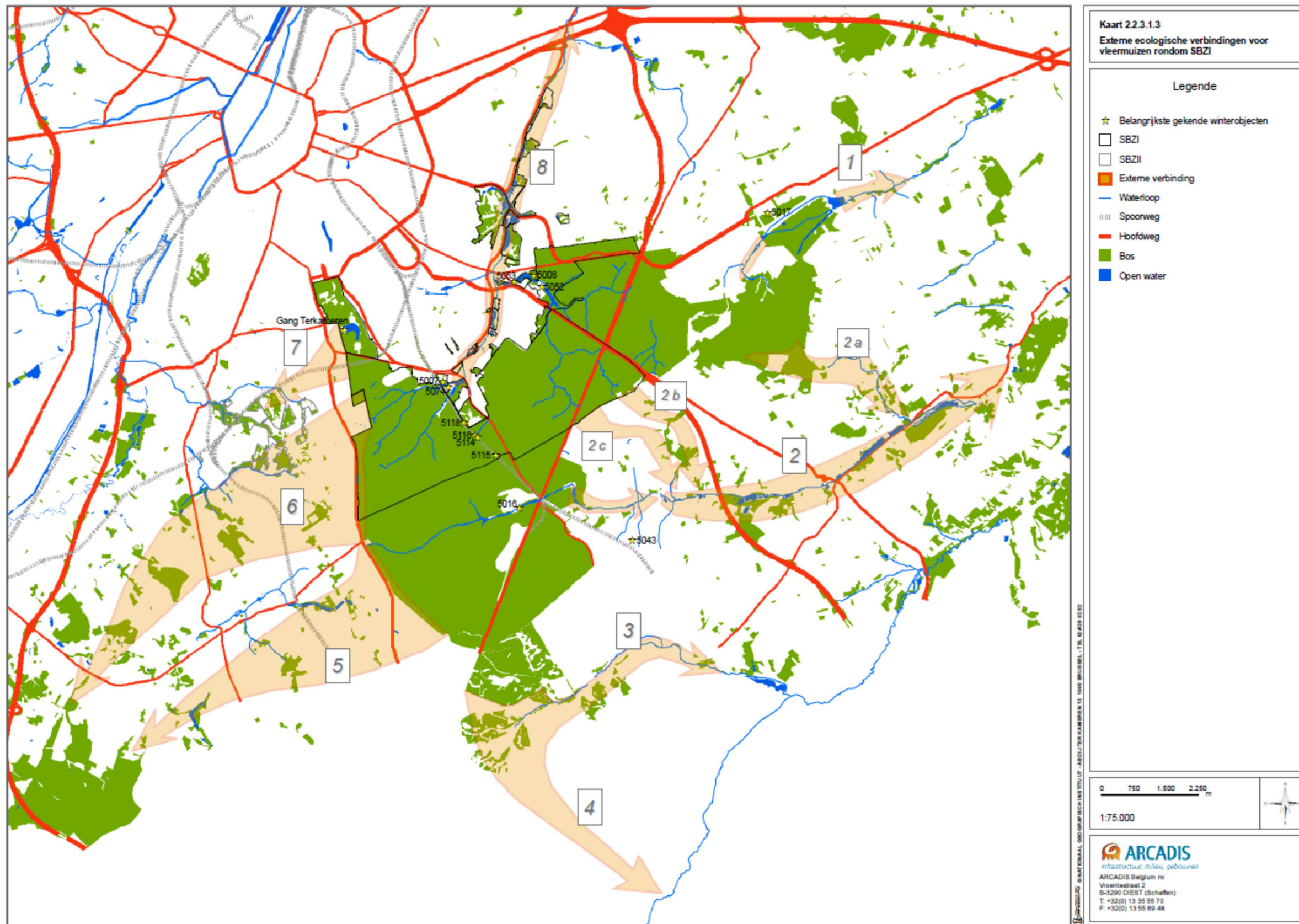
### Legenda

- Brussels Ecologisch Netwerk
- SBZIA+IB
- natuurkerngebieden
- natuurontwikkelingsgebieden
- natuurverbindingsgebieden
- functionele verbindingen vleermuizen
- bestaand
- verstoord
- achtergrond: NGI CartoWeb-TOPO

Figuur 3: Situering van de SBZ in het Brussels Ecologisch Netwerk, met aanduiden van belangrijke (bestaande of verstoorde) ecologische verbindingen tussen de deelgebieden.



In een ruimere context worden de potentiële verbindingen buiten de SBZ samengevat in onderstaande figuur (uit Aeolus 2008).



Figuur 4: Potentiële verbindingen buiten de SBZ I





Redactie: Sweco Belgium nv & Hesselteer bvba: Sofie Fabri, Guy Geudens, Guy Heutz, Tom Neels  
Leescomité: Leefmilieu Brussel – LB  
Verantwoordelijke. Uitg.: F. Fontaine en M. Gryseels – Havenlaan 86C/3000- 1000 Brussel  
Projectnummer: 5029240008



**Bijlage 5: Fotobijlage deelgebied IA11 Taluds “Drielinden” (foto’s ARCADIS zomer en winter 2007 en RHDHV/Hesselteer zomer 2017)**



IA11\_01. De oude, aftakelende en dode Japanse kerselaars (*Prunus serrulata*) zullen bij heraanlegwerken in 2017-2018 (deels)verwijderd worden. Exemplaren worden best uitgetrokken of uitgegraven en elders in en rondom de tuinwijk (ook binnen N2000) ingegraven als broedstoven voor het vliegend hert (*Lucanus cervus*). (foto 2007)



IA11\_02. Terwijl in 2007 er nog duidelijke erosieplekken waren, leiden het spel en de betreding over paadjes in 2017 niet meer tot aanzienlijke erosie. (foto 2007)



IA11\_02. (foto 2017)



IA11\_03. Invasieve exoten zoals valse acacia (*Robinia pseudoacacia*) worden best beperkt: kleinere exemplaren herhaaldelijk afzetten tot uitputting met behoud andere gewenste soorten, grote exemplaren krijgen enkel topsnoei voor veiligheid, indien vellig aan de orde, opslag op stobbe zoals kleinere exemplaren behandelen. (foto 2007)



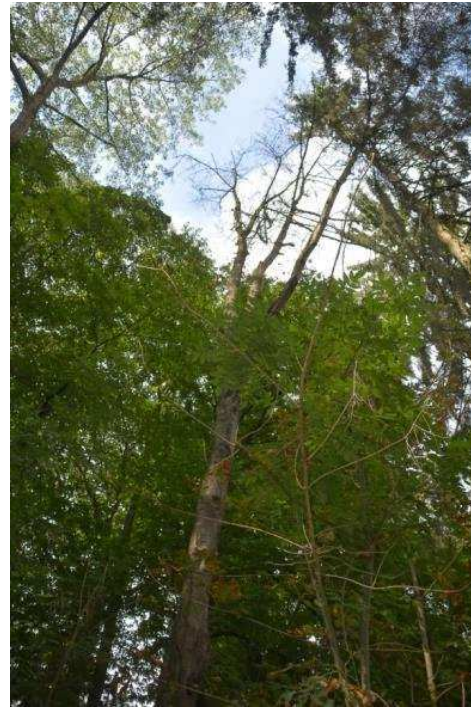
IA11\_03. (foto 2017)



IA11\_04. De rij van oudere fijnsparren bij het sportveld wordt best gekapt zodat de loofbosrand (ook al is die noordgericht) vrijkomt. Dit is een goede locatie om dood loofhout in te graven voor Vliegend hert en een wat ruigere zoom te laten ontwikkelen binnen de huidige breedte kroonprojectie fijnsparren (foto 2017)



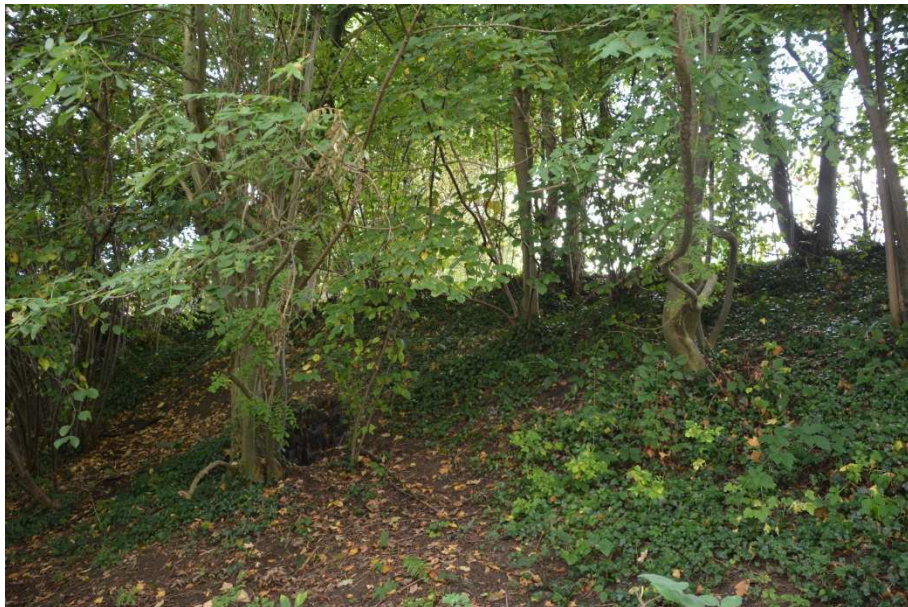
IA11\_05. Hout uit dunningen en veiligheidskappen blijft best ter plaatse. Indien mogelijk blijven liggende stammen zo lang mogelijk op lengte (estetisch aspect). (foto 2017)



IA11\_05. Dode kerselaar, te vellen bij veiligheidskap. Kroon- en stamhout ter plaatse te houden (foto 2017)



IA11\_06. Een zoomvormende ruigte (zone 2) is heel matig ontwikkeld. Het slecht ontwikkeld gazon (zone 4) wordt best slechts tweejaarlijks gemaaid in een strook van ruim 2 meter van de houtopslag en stamvoeten. Het aansluitend gazon is breed genoeg voor de wandelfunctie. (foto 2017)



IA11\_07. In een zone waar geen zware bomen voorkomen, wordt een hakhoutbeheer toegepast. Ze sluit zowel bovenaan de helling als onderaan aan op open ruimte (sportveld en tuin) (foto 2017)



IA11\_08 Bovenaan het talud worden tuinafval en beperkte grondoverschotten gestort. Volledige verwijdering is moeilijk, maar sensibilisering van de plantsoenbeheerders en bewoners moet verdere aangroei voorkomen. (foto 2017)



IA11\_09. De patches van sneeuwbes (*Symphoricarpos albus*) moeten opgevolgd worden en gefaseerd verwijderd. (foto 2007)

## Bijlage 6: Kaartenbundel deelgebied IA11

# Kaart 1.1

## Situering deelgebied IA11 en kadastrale percelen

### Legenda

-  Deelgebied IA11
-  Kadastrale percelen



Fond de plan / Achtergrond :  
Brussels UrbIS © - CIRB-CIBG  
© IGN-NGI


## Kaart 1.2

### Bestemmingen deelgebied IA11 (Gewestelijk Bestemmingsplan (GBP))

#### Legenda


 Deelgebied IA11

#### Bestemmingen

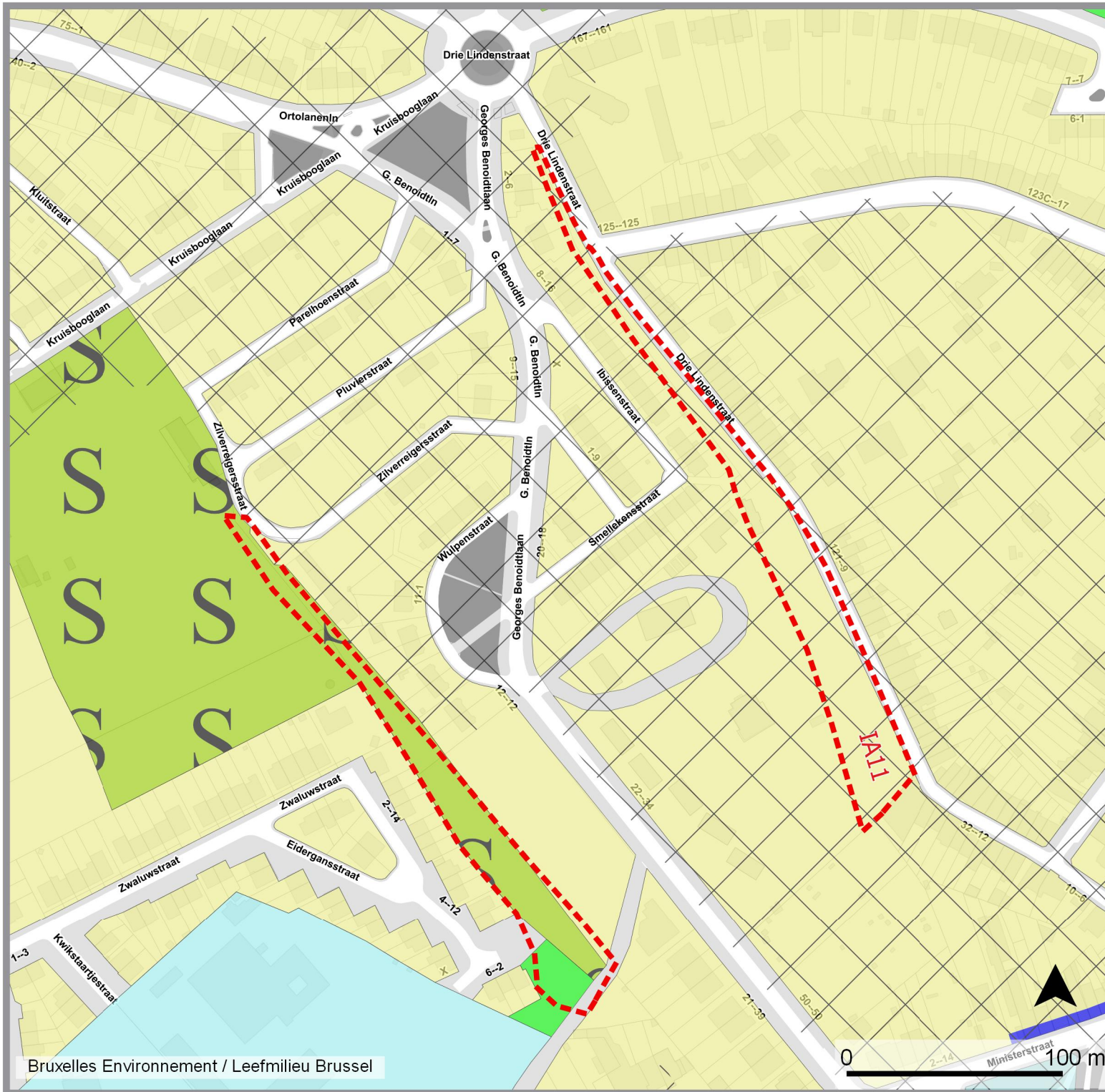
 gebied voor culturele, historische of esthetische waarde of voor stadsverfraaiing

 Gebied van collectief belang of van openbare diensten

 Gebied voor sport- of verblijfsactiviteiten in open lucht

 Woongebied met residentieel karakter

 Groengebied






## Kaart 1.3

Habitattypes van  
communautair belang en hun  
verwachte evoluties in  
deelgebied IA11

### Legenda

 Deelgebied IA11

#### Habitats

 6430 Voedselrijke ruigten subtype boszomen

 9160 Eiken-haagbeukenbossen (Carpinion-Betuli)

 HGB Kamgrasland




## Kaart 1.4

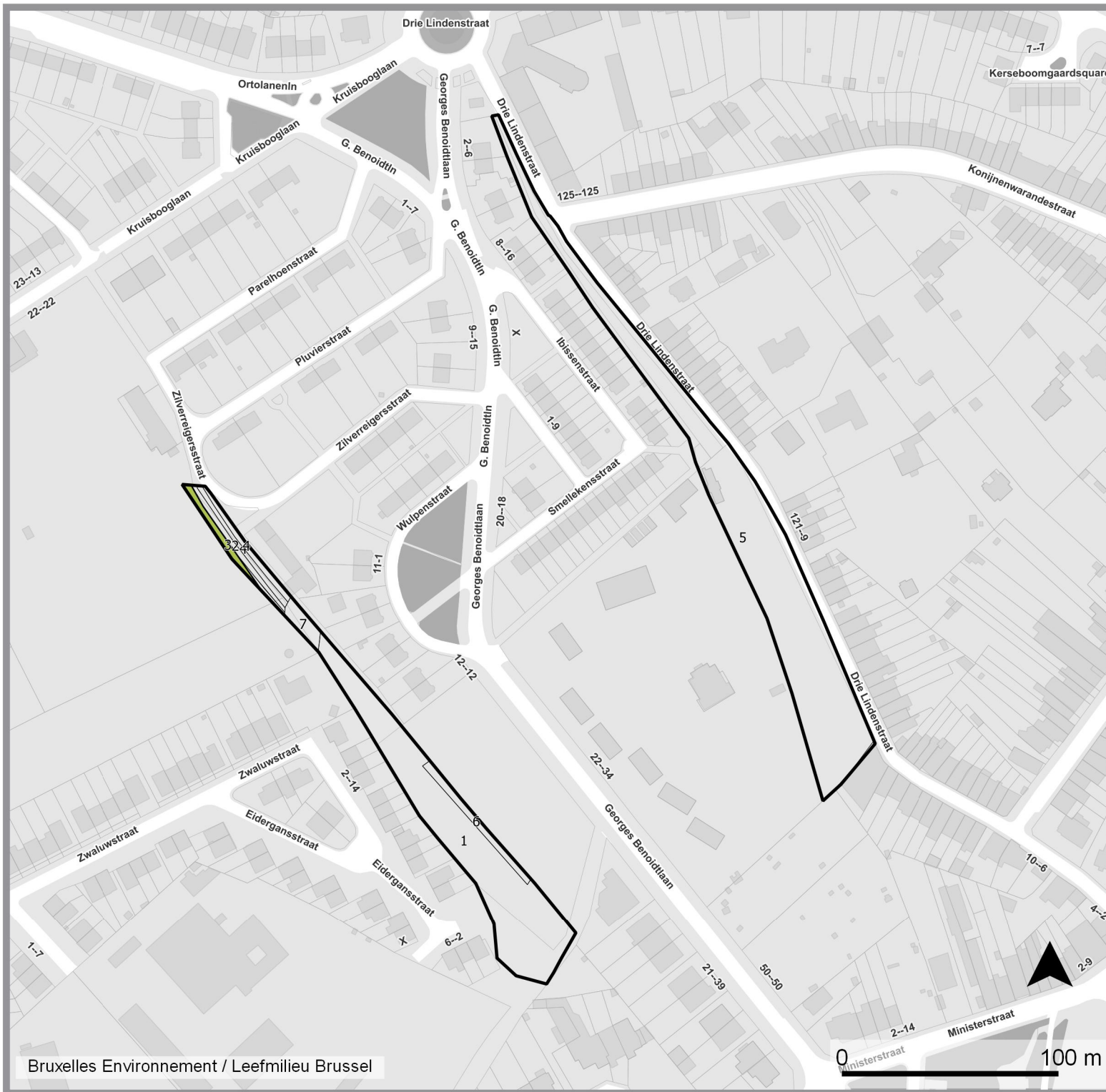
### Overige natuurtypes in deelgebieden IA11

#### Legenda

 Deelgebied IA11

Overige natuurtypes binnen SBZ

 Hagen en houtkanten



## Kaart 2.1

### Beheerdoelstellingen in deelgebied IA11

#### Legenda

-  Deelgebied IA11
- Beheerdoelstellingen**
-  Grasland of ruigte
-  Type 4 - gemengd eikenbos
-  Type 8 - ecologische bosrand



## Kaart 2.2

# Beheermaatregelen in deelgebied IA11

### Legenda

-  Deelgebied IA11
- Beheermaatregelen**
-  exotenbeheer
-  ecologisch beheer gazons
-  hakhoutbeheer
-  maaibeheer 1x / 2-3-6 jaar (sept-okt) (gefaseerd)
-  maaibeheer 1x jaarlijks (sept-okt), na enkele jaren verschraling 1x / 2-3-6 jaar (sept-okt) (gefaseerd)
-  middelhoutbeheer met inheemse soorten als overstaanders
-  selectieve bevoordeling habitattypische soorten in boomlaag + exotenbeheer

### Maatregelen in het hele gebied

- Opruimen zwerfvuil
- Verbod op gebruik pesticiden en strooizouten
- Verhogen aandeel dood hout door o.a. ingraven

### Maatregelen in de wijk "Le Logis" en "Floréal"

- Behoud oude, dode bomen in wijk (overgaan tot toppen of afzagen tot 1 à 2 m boven maaiveld indien nodig o.w.v. veiligheid)
- Aanplant hardhoutsoorten (Japanse kerselaar, eik) als laanbomen (lange termijnvisie)
- Sensibiliseringacties rond groot vliegend hert



